

WOLU MAG 1150

WWW.WOLUMAG.INFO

JUIN/JUILLET/AOÛT 2024
JUNI/JULI/AUGUSTUS 2024

MENSUEL DE WOLUWE-SAINT-PIERRE | INFOBLAD VAN SINT-PIETERS-WOLUWE



VENEZ ENCOURAGER LES
DIABLES ROUGES/KOM DE RODE
DUIVELS AANMOEDIGEN (P25)



FÊTE DE LA MUSIQUE LE 21/06 (P43)



PARTEZ EN VACANCES L'ESPRIT
TRANQUILLE/MET EEN GERUST
HART OP VAKANTIE GAAN (P12-13)



DOSSIER DU MOIS/DOSSIER VAN DE MAAND
COUP D'ŒIL SUR LE SERVICE VOIRIE
DE WEGENDIENST IN EEN OOGOPSLAG

NOS BIENS
EN VENTE

Sorimo

VENTE LOCATION PROJETS NEUFS ESTIMATION GESTION

Woluwe-Saint-Pierre



Ref: 5992855

Quartier Sainte Alix, confortable maison unifamiliale en excellent état d'entretien de +/- 173 m² hab. sur un terrain de +/- 2 ares 90 orienté N-O. Rdc: hall, vestiaire et WC, séjour de +/- 36 m², cuisine USA super équipée, accès jardin et terrasse. Au 1^{er} ét., 2 chambres, sdb et bureau. Au 2^{ème} ét. grenier aménagé en 2 chambres, SDB, WC + rangement. Au -1, cave, buanderie, chaufferie et grand garage. PEB E

Woluwe-Saint-Pierre



Ref: 5977572

Entre la Place Dumon et le Stade Fallon, à proximité de toutes les facilités, immeuble mixte comprenant un entrepôt de +/- 360 m² et un triplex de +/- 160 m² bénéficiant d'une superbe terrasse de 20 m². En très bon état général, ce bien vous offre de multiples possibilités. PEB F

Woluwe-Saint-Pierre



Ref: 5964435

Au cœur du Chant d'Oiseau, spacieuse maison de +/- 320 m² habitables sur un terrain de +/- 3A86 S-O. Au rdc: hall, WC, bureau, espace polyvalent idéal pour prof. lib., buanderie, cave, garage, accès au jardin. Au 1^{er} ét., réceptions +/- 40 m² avec FO, terrasse +/- 25 m² et jardin, salle à manger séparée, cuisine hyper équipée. Au 2^{ème} ét., 3 ch. et une master bedroom, 2 sdb, WC. Au 3^{ème} ét., espace polyvalent aménagé en chambre, sdd, greniers. PEB C

Woluwe-Saint-Pierre



Ref: 5962439

A proximité du parc de Woluwe, des commerces et transports, appartement de +/- 115 m² habitables sis au 3^{ème} étage. Il se compose comme suit ; hall d'entrée avec vestiaire et toilette invités, séjour de +/- 33 m² avec feu ouvert décoratif et accès à la terrasse de +/- 9,5 m², cuisine, hall de nuit, 3 chambres, salle de bains et salle de douche. Cave et garage box

Woluwe-Saint-Pierre



Ref: 5982224

Quartier Gribaumont, superbe rez/duplex de +/- 140 m² hab. bénéficiant d'un joli jardin de +/- 275 m² orienté S. Au rez-de-jardin, hall avec vestiaire, WC, séjour de +/- 37 m² avec FO et accès à la grande terrasse de +/- 70 m² et son joli jardin Sud, cuisine séparée. Au 1^{er} ét., hall, 3 chambres, bureau, sdb, sdd, chaufferie, WC. Accès au 1^{er} étage par ascenseur ou cage d'escalier. Emplacement de parking pour 40.000€. Grande cave. PEB E+

Woluwe-Saint-Pierre



Ref: 5981212

Quartier Louis Jasmin, à proximité de toutes les facilités, superbe maison de +/- 245 m² hab. en excellent état sur un terrain de +/- 2 ares 21. Au rdc, hall avec vestiaire, buanderie, bureau donnant sur le jardin et garage. Au bel-étage, séjour de +/- 50 m² et cuisine USA hyper équipée, terrasse. Au 2^{ème} ét., hall, 3 chambres et sdb. Au 3^{ème} ét., hall, 2 grandes chambres et une sdb avec WC. Cette maison tout confort a bénéficié d'une rénovation complète en 2019. PEB D

Sommaire | Inhoudstafel | Table of content

Juin/Juillet/Août-Juni/Juli/Augustus 2024



EDITO / WOORD VAN DE BURGEMEESTER	4-5
DOSSIER DU MOIS / DOSSIER VAN DE MAAND	6-11
INFOS UTILES / NUTTIGE INFO	12-20
NOUVEAUX COMMERÇANTS / NIEUWE HANDELAARS	22
SPORT	24-25
COMMUNE DURABLE / DUURZAME GEMEENTE	26-27
INVITÉ DU MOIS / GAST VAN DE MAAND	28
WSP EN IMAGES / SPW IN BEELD	30-35
NOGES / VERJAARDAGEN	35
ASSOCIATIONS / VERENIGINGEN	36-38
WHALLL	39-41
EVÉNEMENTS / EVENEMENTEN	42-45
LES ECHEVINS / DE SCHEPENEN + CPAS / OCMW	47-54
CONSEIL COMMUNAL / GEMEENTERAAD	54
LES GROUPES POLITIQUES / POLITIEKE FRACTIES	57-65
NUMEROS UTILES / NUTTIGE TELEFOONNUMERS	66

Retrouvez-nous aussi sur woluwe1150.be et [facebook.com/woluwe1150](https://www.facebook.com/woluwe1150)
 Volg ons op woluwe1150.be en [facebook.com/woluwe1150](https://www.facebook.com/woluwe1150)

Magazine d'information locale de Woluwe-Saint-Pierre édité à 22.000 exemplaires par l'asbl Wolugraphic, distribué gratuitement dans toutes les boîtes aux lettres de Woluwe-Saint-Pierre.

Informatief magazine van de gemeente Sint-Pieters-Woluwe, uitgegeven op 22.000 exemplaren door de vzw Wolugraphic en gratis verdeeld in alle brievenbussen van Sint-Pieters-Woluwe.

Wolumag respecte la charte rédactionnelle cosignée par tous les élus de la commune. Elle peut être consultée sur le site www.wolumag.info. Les articles signés n'engagent la responsabilité que de leurs auteurs.

Wolumag respecteert het redactioneel charter dat door alle verkozenen van de gemeente ondertekend werd. Het charter kan geraadpleegd worden op de website www.wolumag.info. De verantwoordelijkheid voor de ondertekende bijdragen berust bij de auteur(s).

Editeur responsable / Verantwoordelijke uitgever : Benoît Cerexhe
 Administrateur-délégué / Afgevaardigde bestuurder : Antoine Bertrand

Adresse / adress
 Avenue Charles Thielemanslaan 93 - 1150 Bruxelles / Brussel
 TVA/BTW Wolugraphic: 424 772 304

Rédaction / redactie : Gaëlle Daneels - 02/773.07.47
gdaneels@woluwe1150.be

Publicité / Advertenties : Worldwidecom - P. Molitor
 GSM : 0475/306.439

Email: pub@wolumag.info

Composition & Mise en page : Sandrine van Ysendyck
10heuresdix@gmail.com / gsm : 0474/ 59 60 56

Photos / foto's : Patrick Rahier
prahier@woluwe1150.be / gsm : 0478/ 608 308

Ne paraît pas en janvier, en juillet et en août.
 Verschijnt niet in januari, juli en augustus.



THE REQUIREMENTS OF OUR PUBLIC SPACES

Public spaces, spaces for everyone, are one of our most important responsibilities, but also one of the most complex. Responsibility for roads and green spaces is shared between the Region and the local authority, and every renovation project, no matter how large or small, is subject to a huge number of constraints, not least because it involves so many different players. For the first time, this monthly special gives you a detailed behind-the-scenes look at the challenges facing this department, which in the space of 6 years has renovated ¼ of the municipal road network, i.e. 24 km, and replaced the 6 synthetic sports pitches in Woluwe-Saint-Pierre.

What are public spaces? They are roads and pavements, but they are much more than that. They include road markings, speed bumps, trees, squares, benches, cycle paths, sewers, storm water basins and public utilities. Water, gas, electricity, internet, telephone, etc. have to go somewhere, and it's mainly underground that all this is organised.

Major renovation work on public spaces is outsourced: the municipality does not have the heavy equipment needed for complete road repairs. On the other hand, the municipal team is made up of **skilled workers for minor renovations, small-scale improvements, maintenance work and emergencies:** 13 pavers, 8 painters, 26 gardeners and 37 sweepers. Since 2022, there has also been a significant increase in the number of **municipal vehicles** used to maintain and improve our shared environment on a daily basis. In just 2 years, the commune has acquired a high-pressure trailer capable of working with hot water to remove graffiti; a spreader-tractor for clearing snow from cycle paths; a container truck, a multi-plant shredder for composting and a mulching tractor for the gardeners' work.

Taken together, all this has enabled us **since 2018** to resurface almost **24 km of municipal roads** (out of 95 km), install a new synthetic surface on our **6 community sports pitches**, finalise the construction of the storm water basin financed by Vivaqua avenue Grandchamp, renovate or replace our **18 playgrounds** and install a new **'street workout'**.

Public spaces are always changing. They are constantly adapting to the times and to the expectations of the generations that use them. Fully aware of this, for Woluwe-Saint-Pierre, I want to see residential areas that are peaceful and green, with ever greater conviviality and quality of life.

Benoit CEREXHE. Mayor of Woluwe-Saint-Pierre

DE VEREISTEN VAN ONZE OPENBARE RUIMTES

Openbare ruimten, ruimten voor iedereen, zijn een van onze belangrijkste verantwoordelijkheden, maar ook een van de meest complexe. De verantwoordelijkheid voor wegen en groene ruimten wordt gedeeld tussen het Gewest en de lokale overheid en elk renovatieproject, hoe groot of klein ook, is onderworpen aan een groot aantal beperkingen, niet in het minst omdat er zoveel verschillende spelers bij betrokken zijn. In het dossier van deze maand krijgt u voor het eerst een gedetailleerde blik achter de schermen van deze dienst, die in 6 jaar tijd ¼ van het gemeentelijke wegennet (24 km) heeft gerenoveerd en de 6 synthetische sportvelden in Sint-Pieters-Woluwe heeft vervangen.

Wat zijn openbare ruimten? Het zijn wegen en voetpaden, maar het is veel meer dan dat. Ze omvatten wegmarkeringen, verkeersdrempels, bomen, pleinen, banken, fietspaden, rioleringen, regenwaterbekkens en nutsbedrijven. Water, gas, elektriciteit, internet, telefoon, enz. moeten ergens naartoe en het is vooral ondergronds dat dit alles gebeurt.

Grote renovatiewerken aan de openbare ruimte worden uitbesteed: de gemeente beschikt niet over het zware materieel dat nodig is om de wegen volledig te herstellen. Aan de andere kant bestaat het gemeentelijk team uit **geschoolde arbeiders voor kleine renovaties, kleine verbeteringen, onderhoudswerkzaamheden en noodgevallen:** 13 stratenmakers, 8 schilders, 26 tuinmannen en 37 vegers. Sinds 2022 is er ook een aanzienlijke toename van het aantal gemeentelijke voertuigen dat dagelijks wordt gebruikt om onze gemeentelijke omgeving te onderhouden en te verbeteren. In slechts 2 jaar tijd heeft de gemeente een hogedruktrailer aangeschaft die met heet water graffiti kan verwijderen; een strooitracor om sneeuw van fietspaden te ruimen; een containerwagen, een hakselaar met meerdere planten voor compostering en een mulchtractor voor het werk van de tuiniers.

Dit alles samen heeft ons **sinds 2018** in staat gesteld om bijna **24 km gemeentelijke wegen** (van de 95 km) opnieuw te asfalteren, een nieuw synthetisch oppervlak op onze **6 gemeentelijke sportvelden** aan te leggen, de bouw van het **stormbekken**, gefinancierd door Vivaqua in de Grootveldlaan, af te ronden, onze **18 speeltuinen** te renoveren of te vervangen en een nieuwe **'street workout'** te installeren.

Openbare ruimtes veranderen voortdurend. Ze passen zich steeds aan de tijd aan en aan de verwachtingen van de generaties die er gebruik van maken. Ik ben me hier zeer van bewust en wil voor Sint-Pieters-Woluwe rustige en groene woonwijken zien, met een steeds grotere gezelligheid en levenskwaliteit.

Benoit CEREXHE. Burgemeester van Sint-Pieters-Woluwe



DÈS LE 5 JUNI, LIQUIDATION TOTALE AVANT FERMETURE

BASLER SAINT JAMES* ROSSO35 *van Laack* DEVERNOIS LUCIA
Gardeur GIESSWEIN MIRABELL SCHNEIDER **GEIGER BRAX**

Boutique Couture

Parvis St Alix 43 St-Aleydis voorpl - 1150 B - Tél : 02 779 92 43 | Facilité de parking - Parkeer mogelijkheden

L'EXIGENCE DE NOS ESPACES PUBLICS

Les espaces publics, les espaces pour tous, sont une des compétences les plus importantes mais aussi une des plus complexes. La responsabilité des voiries et des espaces verts est répartie entre la Région et la commune et chaque rénovation, peu importe son ampleur, est soumise à un nombre très important de contraintes, notamment parce que cela implique de très nombreux acteurs. Pour la première fois, notre dossier du mois vous explique de manière détaillée les coulisses et les enjeux de ce service qui, en 6 ans, a rénové $\frac{1}{4}$ des voiries communales, soit 24 km, et procédé, entre autres, au remplacement des 6 terrains synthétiques de sport de Woluwe-Saint-Pierre.



Les espaces publics c'est quoi ? Ce sont des routes et des trottoirs mais c'est beaucoup plus que cela. Ce sont des marquages au sol, des casse-vitesses, des arbres, des places, des bancs, des pistes cyclables, des égouts, des bassins d'orage, et des impétrants. Il faut bien que l'eau, le gaz, l'électricité, internet, le téléphone, ... passent quelque part et c'est principalement en sous-sol que tout cela est organisé.

Les gros travaux de rénovation de l'espace public sont externalisés : la commune ne dispose pas du matériel lourd nécessaire à la réfection complète des voiries. Par contre, l'équipe communale est composée d'un **personnel ouvrier compétent pour les petites rénovations, les petits aménagements, les travaux de maintenance et les urgences** : 13 paveurs, 8 peintres, 26 jardiniers et 37 balayeurs. Depuis 2022, le **charroi communal** s'est également fortement développé pour quotidiennement entretenir et améliorer notre environnement commun. En à peine 2 ans, la commune a acquis une remorque à haute pression capable de travailler à l'eau chaude pour effacer

les graffitis ; une épandeur-tracteur pour le déneigement des pistes cyclables ; un camion porte-conteneurs, un broyeur multi-végétaux pour le compostage et un tracteur mulching pour le travail des jardiniers.

Mis bout à bout, tout ceci nous a permis **depuis 2018** de refaire presque **24 km de voiries communales** (sur 95 km), d'installer une nouvelle surface synthétique sur nos **6 terrains de sports collectifs**, de finaliser la construction du **bassin d'orage** financé par Vivaqua avenue Grandchamp, de rénover ou de remplacer nos **18 aires de jeux** et d'installer un nouveau « **street workout** ».

Les espaces publics sont en perpétuel changement. Ils s'adaptent en permanence à leur époque et aux attentes qu'ils suscitent par les générations qui les utilisent. Parfaitement conscient de cela, pour Woluwe-Saint-Pierre, je souhaite des quartiers résidentiels apaisés et verts pour toujours plus de convivialité et de qualité de vie.

Benoît Cerexhe, Bourgmestre
de Woluwe-Saint-Pierre





COUP D'ŒIL SUR LE SERVICE VOIRIE

Parmi les nombreux services que compte la commune, il en est un qui s'occupe au quotidien de votre environnement direct. Il s'agit du service de la Voirie. Coup d'œil sur les missions essentielles qu'il remplit jour après jour.



LES RUES ET LES TROTTOIRS

Une mission essentielle du service Voirie, partie intégrante du Département Espaces publics, est de travailler au maintien d'infrastructures que vous empruntez certainement en permanence: nos routes et trottoirs. La commune compte **95km de voiries communales** réparties parmi quelque **300 rues**, avenues, clos et venelles distinctes. Outre leur revêtement carrossable, ces voiries comprennent, pour la plupart, un cheminement pour les piétons : le trottoir.



Ces revêtements sont bien souvent mis à rude épreuve.

Si on apprécie le caractère très vert de notre commune, ses quelque 8.000 arbres d'alignement peuvent abimer les trottoirs lorsque leurs racines soulèvent les dalles et autres pavés. Si le revêtement de la partie carrossable des voiries est moins exposé à ce risque, il souffre par contre du trafic qu'il supporte. Avec le temps et en fonction de la manière dont la voirie est conçue, l'asphalte peut se fissurer, laissant alors de l'eau stagner dans la structure même du revêtement routier. Mise sous pression avec les granulats solides au passage des véhicules, cette eau dégrade l'asphalte, et lorsqu'il gèle en hiver, elle se dilate et casse littéralement des morceaux de revêtement. Quand la chaussée est encore composée de vieux pavés recouverts d'asphalte, le poids et la quantité des véhicules est encore plus probléma-

tique : la vieille route en pavé sert de fondation, mais cette fondation n'est pas homogène, elle crée de multiples remontées de fissures au passage des véhicules, qui fragilisent également le revêtement de surface et accélèrent son délitement.

La longévité d'une voirie va donc notamment être fonction de son utilisation. Un rond-point est soumis à des mouvements circulaires qui mettent le revêtement à rude épreuve. C'est encore plus vrai si des véhicules lourds, tels que des bus ou des camions, l'empruntent. **Une voirie pourra aussi mieux résister au temps si sa structure est plus solide. On parle du coffre de la voirie, ou de sa fondation.** La commune a récemment rénové toute la partie sanpétrusienne de la **chaussée de Stockel**, depuis l'école Don Bosco jusqu'au Val des Seigneurs. Cet axe étant structurant puisqu'il connecte véritablement 2 pôles de la commune, il a été décidé de le rénover intégralement, et de le doter d'une véritable fondation de voirie. Cela signifie que la voirie a été creusées sur 35 centimètres, et que diverses couches de matériaux ont été superposées pour créer une fondation très solide : 20 cm de béton renforcé en ciment, 10 cm d'asphalte structural, et 4 cm d'asphalte de roulage, également appelé couche d'usure. Ainsi conçue, **une voirie, même fortement usitée et accueillant des bus, doit tenir au minimum 10 ans pour la couche d'usure, et 50 ans pour la structure de chaussée.** Un simple réasphaltage sur une mauvaise fondation n'aurait pas tenu 5 ans. Une telle rénovation est bien entendu plus onéreuse (on parle ici de 270.000€), mais cela pérennise l'investissement communal, et permettra d'éviter des fermetures de rue dans les prochaines années, et ainsi dispenser les riverains et les utilisateurs de nombreux embarras de déviations.





Près de 20 km de voiries communales ont été réasphaltées depuis le début de la législature (2019), soit plus d'un cinquième de l'ensemble de nos voiries. Ont été rénovées ou le seront dans les prochaines semaines : avenues des Alezans, Paule, des Bergeronnettes, des Chardonnerets, des Franciscains, rue Jean-Baptiste Lepage, Clos des Chasseurs, avenue du Chant d'Oiseau, des Frères Legrain, de Lothier, rue Henrotte, avenue des Touristes, rue Saint Hubert, et l'avenue Eléonore.

Les trottoirs doivent aussi faire l'objet d'une attention régulière. De nombreux quartiers ont 30, 40, 50, 60 ans, voire plus pour certains. Beaucoup n'ont soit jamais été rénovés, soit pas depuis longtemps. La commune veille à réparer les trottoirs les plus anciens et/ou dont l'état le nécessite le plus. Il y a plusieurs manières d'intervenir :

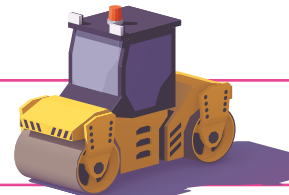
- **Soit les paveurs communaux font des réparations ponctuelles.** Ils retirent les pavés qui présentent un danger pour les piétons, parce qu'ils sont cassés, déchaussés ou irréguliers, et ils les remplacent ou les replacent adéquatement, en veillant à les doter d'une fondation résistante, le plus souvent du sable stabilisé fortement compacté. **Du sable est volontairement laissé en surface**, sans être balayé, pour le laisser pénétrer entre les pavés avec le temps, au gré des intempéries, et assurer progressivement une bonne jointure entre les pavés. Ces interventions très locales offrent l'avantage de préserver l'aspect historique des trottoirs.

- **Soit la commune opte pour une rénovation complète d'un trottoir.** Les techniques évoluant avec le temps, **le trottoir aura alors un aspect plus moderne**, essentiellement parce qu'on ne travaille plus aujourd'hui avec des dalles classiques de 30 cm sur 30, mais avec des pavés plus petits et plus épais. Ce type de pavés présente une bien meilleure stabilité dans le temps.

Le service Voirie relève toutes les interventions (réparations et rénovations) à réaliser et les planifie en fonction de leur nature et de l'estimation de leur coût. La rénovation complète d'un trottoir est d'autant plus onéreuse que la rue est longue. La commune serait heureuse de pouvoir rénover tous les trottoirs qui le nécessitent en une année, mais cela relève de l'utopie. **Il faut nécessairement répartir les travaux les plus conséquents, d'année en année, en fonction des limites budgétaires.**

Rappelons que tout défaut de voirie peut être rapporté à la commune soit par l'application FixMyStreet, soit via mail à l'adresse espacespublics@woluwe1150.be.

DES VOIRIES RÉGIONALES, ET DES VOIRIES COMMUNALES



En Belgique, rien n'est simple... Lors des différentes phases de régionalisation, la gestion des anciennes routes nationales et provinciales a été confiée à l'administration régionale, de même que la compétence générale de la gestion de la mobilité dans la ville. L'imbrication des administrations communales et régionales est parfois complexe, mais suit une logique assez simple : **les voiries de quartiers sont gérées par la commune, alors que la Région gère les grands axes de trafic** : le square Montgomery et tous les grands axes qui y aboutissent (avenue de Tervueren, moyenne ceinture, avenue de Broqueville), l'axe des Boulevards de la Woluwe et du Souverain, l'Axe Madoux-Orban-Limite. Une règle simple permet aussi d'identifier la plupart des voiries régionales : toutes les rues où passe un tram relèvent de la gestion régionale.



PLANIFICATION



La commune confie la réalisation de la grande majorité de ces travaux de voirie à des sociétés dont c'est le métier de base. Asphalter une rue nécessite un savoir-faire et surtout un matériel tout à fait spécifique, et très lourd. **Nous réalisons ainsi régulièrement des marchés publics pour désigner des firmes** pour rénover des quantités définies de rues ou trottoirs par an, ainsi que des marchés plus spécifiques quand il s'agit de rénovations complètes, comme c'est par exemple le cas en ce moment avenue Paule. Cela signifie que, bien que la commune puisse intervenir pour des réparations urgentes, **un temps assez long s'écoule entre le moment où la volonté de refaire une rue se déclare et le moment où les travaux ont lieu.** Il faut en effet prévoir les travaux au budget, désigner ensuite une société par marché public, obtenir un permis d'urbanisme si la voirie est modifiée, et ensuite seulement programmer les travaux en fonction de l'agenda de la firme désignée. C'est un processus qui peut parfois prendre des années.



LA COORDINATION DES CHANTIERS



La commune ne peut pas décider d'agir seule au niveau d'une voirie. **Une plateforme de coordination des chantiers en Région bruxelloise, appelée « Osiris », existe depuis 2014.** Son objectif est simple : limiter les désagréments liés aux travaux en voirie. Nos rues et trottoirs abritent des câbles d'électricité et des conduites de gaz, mais aussi des conduites d'eau, des câbles pour internet ou le téléphone, des réseaux de fibre optique, etc. On appelle les sociétés qui gèrent ces infrastructures des « **impétrants** », parmi lesquels on retrouve Sibelga pour le gaz, l'électricité et l'éclairage public, Vivaqua pour l'eau potable et les égouts, Proximus, Voo, Telenet pour les télécommunications, etc.

Les installations des impétrants doivent être entretenues ou renouvelées régulièrement. **La coordination des chantiers a ainsi pour but d'éviter d'ouvrir et de fermer les voiries à de multiples reprises et d'améliorer la sécurité des interventions.** En pratique, chaque fois qu'un impétrant doit intervenir en voirie, il a l'obligation d'appeler les autres à la coordination. Ceux qui doivent intervenir doivent alors se coordonner pour que la rue ne doive être ouverte qu'une seule fois et que tout le monde réalise ses travaux à ce moment. La voirie ne peut ensuite plus être ouverte durant 3 ans (sauf urgence). Elle est dite « figée ».

LES INFRASTRUCTURES SPORTIVES



Le service Voirie gère également l'entretien et le renouvellement des petites infrastructures sportives (essentiellement la quarantaine de plaines de jeux que compte la commune, celles des écoles comprises) et les grandes infrastructures sportives (les terrains de sport). Il établit les cahiers des charges permettant de désigner les entrepreneurs installant ces infrastructures en

fonction des desideratas de la commune et/ou des clubs bénéficiaires. Au cours des 2 dernières mandatures, l'ensemble des 6 terrains synthétiques sur la commune auront été remplacés. Certains, comme le terrain de foot de SportCity, l'a été il y a plus de 10 ans, est en fin de vie et doit faire l'objet de réparations cet été afin de prolonger sa durée de vie.





DE WEGENDIENST IN EEN OOGOPSLAG

Onder de vele afdelingen in de gemeente is er één die dagelijks voor uw directe omgeving zorgt: de Wegendienst. Hier vindt u een overzicht van de essentiële taken die deze dienst dag in dag uit uitvoert.

STRATEN EN VOETPADEN

Een van de belangrijkste taken van de Wegendienst - een integraal deel van de afdeling Openbare werken en ruimten - is de **onderhoud van de infrastructuur** waar u ongetwijfeld voortdurend gebruik van maakt: onze wegen en voetpaden. De gemeente beschikt over **95 km gemeentelijke wegen**, onderverdeeld in ongeveer 300 afzonderlijke straten, lanen, omheiningen en steegjes. Naast het wegdek hebben de meeste van deze wegen ook een deel voor voetgangers: het voetpad.

Deze oppervlakken worden vaak op de proef gesteld. Hoewel we het zeer groene karakter van onze gemeente waarderen, kunnen de ongeveer 8000 laanbomen de bestrating beschadigen wanneer hun wortels klinkers en andere straatstenen optillen. Hoewel het wegdek minder blootgesteld is aan dit risico, heeft het wel te lijden onder het verkeer. Na verloop van tijd, en afhankelijk van hoe de weg is ontworpen, kan het asfalt barsten, waardoor water kan stagneren in de structuur van het wegdek zelf. Onder druk van de vaste aggregaten als er voertuigen overheen rijden, breekt dit water het asfalt af en als het in de winter vriest, zet het uit en breken er letterlijk stukken van het wegdek af. Wanneer het wegdek nog bestaat uit oude kasseien die bedekt zijn met asfalt, vormen het gewicht en het aantal voertuigen zelfs nog een groter probleem: de oude kasseien dienen als fundering, maar deze fundering is niet homogeen en er ontstaan meerdere scheuren naar boven wanneer voertuigen eroverheen rijden, die ook de wegbedekking verzwakken en het uiteenvallen ervan versnellen.

De levensduur van een wegdek hangt daarom deels af van hoe het wordt gebruikt. Een rotonde is onderhevig aan cirkelvormige bewegingen die het wegdek zwaar op de proef stellen. Dit is nog meer het geval als er zware voertuigen, zoals bussen of vrachtwagens, gebruik van maken. **Een weg kan de tand des tijds ook beter doorstaan als de structuur steviger is. We hebben het dan over de bekisting van de weg, oftewel de fundering.** De gemeente heeft onlangs haar hele gedeelte van de Stokkelsesteenweg gerenoveerd, van de Don Boscoschool



tot het Herendal. Aangezien dit een belangrijke verkeersader is die twee van de belangrijkste centra van de gemeente met elkaar verbindt, werd besloten om deze weg in zijn geheel te renoveren en van een degelijke fundering te voorzien. Dit betekent dat 35 centimeter van de weg werd afgegraven en dat er verschillende lagen materiaal overheen werden gelegd om een zeer stevige fundering te creëren: 20 cm cementgewapend beton, 10 cm structureel asfalt en 4 cm slijtasfalt. Op deze manier ontworpen zou een weg, zelfs een weg die intensief wordt gebruikt en waar bussen rijden, minimaal 10 jaar moeten meegaan voor de slijtlaag en 50 jaar voor de asfaltstructuur. Een eenvoudige herbestrating op een slechte fundering zou het nog geen 5 jaar uithouden. Zo'n renovatie is natuurlijk duurder (we hebben het hier over € 270.000), maar het bestendigt de investering van de lokale overheid en voorkomt dat er de komende jaren straten moeten worden afgesloten, waardoor omwonenden en weggebruikers het ongemak van het repareren van de weg bespaard blijft.





Bijna 20 km gemeentelijke wegen zijn sinds het begin van de legislatuur (2019) opnieuw geasfalteerd, wat neerkomt op meer dan een vijfde van al onze wegen. De volgende lanen zijn gerenoveerd of zullen in de komende weken worden gerenoveerd: Vossenlaan, Paulalaan, Kwikstaartlaan, Distelvinklaan, Franciskanenlaan, Jean Baptiste Lepagestraat, Jagersgarde, Vogelzanglaan, Gebroeders Legrainlaan, Lotharingenlaan, Herrottestraat, Toeristenlaan, Sint-Huibrechtsstraat en Eléonorelaan.

De voetpaden hebben ook regelmatig aandacht nodig. Vele wijken zijn 30, 40, 50 of 60 jaar oud, en sommige zijn zelfs ouder dan dat. De gemeente zet zich in om de oudste voetpaden en/of de voetpaden die het meest hersteld moeten worden, te repareren. Er zijn verschillende manieren om dit te doen:

- **Ofwel voeren de gemeentelijke stratenleggers occasionele herstellingen uit.** Ze verwijderen straatstenen die een gevaar vormen voor voetgangers omdat ze gebroken, los of onregelmatig zijn, en ze vervangen deze op de juiste manier, waarbij ze ervoor zorgen dat ze een stevige ondergrond krijgen, meestal sterk verdicht gestabiliseerd zand. **Zand wordt opzettelijk op het oppervlak gelaten**, zonder te worden weggeveegd, zodat het in de loop van de tijd, afhankelijk van het weer, tussen de straatstenen kan dringen en geleidelijk voor een goede voeg tussen de straatstenen zorgt. Deze zeer lokale ingrepen hebben het voordeel dat het historische uitzicht van de voetpaden behouden blijft.

- **Ofwel kiest de gemeente voor een volledige renovatie van het voetpad.** Naarmate de technieken evolueren, **krijgt het voetpad een modern uitzicht**, vooral omdat we vandaag niet meer werken met de traditionele 30cm op 30cm platen, maar met kleinere, dikkere kasseien. Dit type straatsteen is veel stabielier in de loop der tijd.



De Wegendienst registreert alle uit te voeren werkzaamheden (reparaties en renovaties) en plant ze op basis van hun aard en geschatte kosten. Hoe langer de straat, hoe duurder het is om een voetpad volledig te renoveren. De gemeente zou graag alle voetpaden die dat nodig hebben in één jaar renoveren, maar dat is een utopie. We moeten het belangrijkste werk van jaar tot jaar spreiden, afhankelijk van de budgettaire beperkingen.

Gebreken aan wegen kunt u melden bij de gemeente via de applicatie FixMyStreet of via een e-mail naar openbareruimten@woluwe1150.be

GEWESTELIJK EN GEMEENTELIJK WEGENNET



In België is niets eenvoudig... Tijdens de verschillende fasen van de regionalisering werd het beheer van de vroegere rijks- en provinciale wegen toevertrouwd aan de gewestelijke administratie, net als de algemene verantwoordelijkheid voor het beheer van de mobiliteit in de stad. De verwevenheid van de gemeentelijke en gewestelijke administraties is soms complex, maar volgt een vrij eenvoudige logica: **de buurtwegen worden beheerd door de gemeente, terwijl het Gewest de grote verkeersaders beheert:** het Montgomeryplein en alle grote verkeersaders die daar naartoe leiden (Tervurenlaan, middenring, Broquevillelaan), de as Woluwelaan en Vorstlaan en de as Madoux-Orban-Grens. Een eenvoudige regel maakt het ook mogelijk om de meeste gewestwegen te identificeren: **alle straten waar een tram doorheen rijdt vallen onder gewestelijk beheer.**





PLANNING

De gemeente vertrouwt het overgrote deel van haar wegenwerken toe aan bedrijven die als hoofdactiviteit wegenwerken hebben. Het asfalteren van een straat vereist knowhow en vooral zeer specifiek en zwaar materieel. Daarom schrijven we regelmatig **openbare aanbestedingen uit om bedrijven aan te stellen** die elk jaar bepaalde hoeveelheden straten of voetpaden moeten renoveren, maar ook meer specifieke contracten voor volledige renovaties, zoals momenteel bijvoorbeeld het geval is op de Paulalaan. Dit betekent dat, hoewel de gemeente kan ingrijpen voor dringende reparaties, er **een vrij lange tijd verstrikt tussen het moment waarop de wens wordt uitgesproken om een straat opnieuw te bestraten en het moment waarop de werkzaamheden plaatsvinden**. Het werk moet worden begroot, er moet een bedrijf worden aangesteld met een overheidsopdracht, er moet een bouwvergunning worden verkregen als de weg moet worden aangepast, en pas dan kunnen de werkzaamheden worden ingepland volgens het tijdschema van het aangestelde bedrijf. Het is een proces dat soms jaren kan duren.



COÖRDINATIE VAN BOUWPLAATSEN



De gemeente kan niet alleen beslissen over wegenwerken. **Sinds 2014 bestaat er een platform voor de coördinatie van werken in het Brussels Gewest, 'Osiris' genaamd.** Het doel is eenvoudig: de overlast van wegenwerken beperken. In onze straten en voetpaden liggen elektriciteitskabels en gasleidingen, maar ook waterleidingen, internet- en telefoonkabels, glasvezelnetwerken enzovoort. De bedrijven die deze infrastructuur beheren, worden **'nutsbedrijven'** genoemd, zoals Sibelga voor gas, elektriciteit en openbare verlichting, Vivaqua voor drinkwater en riolering, Proximus, Voo en Telenet voor telecommunicatie, enz.

De installaties van de nutsbedrijven moeten regelmatig onderhouden of vernieuwd worden. **De coördinatie van de werken heeft als doel te vermijden dat de wegen herhaaldelijk open en dicht moeten en om de veiligheid van de werken te verbeteren.** In de praktijk is een aannemer, telkens hij aan een weg moet werken, verplicht om de anderen op te roepen om te coördineren. Degenen die aan de weg moeten werken, moeten dan coördineren zodat de weg maar één keer geopend hoeft te worden en iedereen zijn werk op hetzelfde moment doet. De weg kan dan 3 jaar lang niet opnieuw worden geopend (behalve in noodgevallen). De weg is dan 'bevroren'.

SPORTINFRASTRUCTUUR

De Wegendienst beheert ook het onderhoud en de vernieuwing van kleine sportinfrastructuur (voornamelijk de ongeveer **veertig speelplaatsen** in de gemeente, inclusief die bij scholen) en grote sportinfrastructuur (**sportvelden**). De dienst stelt het bestek op voor het aanstellen van aannemers om deze voorzieningen aan te leggen, in overeenstemming met de wensen van de gemeente



en/of de begunstigde clubs. In de afgelopen 2 ambtstermijnen zijn **alle 6 synthetische velden in de gemeente vervangen**. Sommige velden, zoals het SportCity voetbalveld, zijn meer dan 10 jaar geleden vervangen, komen aan het einde van hun levensduur en krijgen deze zomer een opknapbeurt om hun levensduur te verlengen.



HULP BIJ HET VOORKOMEN VAN INBRAAK EN DIEFSTAL

GRATIS VEILIGHEIDSBEZOEKEN

De vakantieperiode is een goede periode voor inbraken. Daarom herinneren we u eraan dat de vzw PAJ (de preventiedienst van de gemeente) gratis huisbeveiligingsbezoeken uitvoert. De inbraakpreventieadviseur onderzoekt de zwakke punten van uw woning (deuren, ramen, enz.) en geeft u advies over hoe u uw beveiliging kunt verbeteren. Dit advies is gratis en de uitvoering ervan kost niet altijd veel geld (sommige preventieve maatregelen zijn meer een kwestie van goede gewoontes). Deze bezoeken gebeuren op afspraak via het nummer 0474/74.22.60.

WONINGBEWAKING BIJ AFWEZIGHEID

Onze politiezone biedt een systeem aan om woningen te bewaken bij afwezigheid van de bewoners. Deze dienst is het hele jaar door beschikbaar, maar is vooral populair tijdens de zomermaanden, wanneer het bekend staat als Operatie Laguna. U kunt de bewaking van uw huis online aanvragen op www.police.be/police-on-web. U kunt ook bellen naar 02/788.95.35.



PREVENTIE VAN CYBERCRIMINALITEIT

De vzw PAJ organiseert ook gratis workshops over cybercriminaliteitspreventie (preventie van internetoplichting). Tijdens de workshop leert u hoe u een frauduleuze e-mail herkent, een goed wachtwoord kiest, vermijdt om persoonlijke en vertrouwelijke informatie te geven en niet op een verdachte link klikt. Deze workshop duurt 2 uur en vindt plaats op donderdagochtend in Stokkel. Er wordt een computer ter beschikking gesteld om de training te volgen. Inschrijvingen via 0474/74.22.60.

BESCHERM UW FIETS

Nu het warmer wordt, pakken steeds meer mensen hun fiets. Dit is een goede gelegenheid om u aan enkele veiligheidstips te herinneren: sluit uw fiets altijd af, gebruik goede sloten en registreer en identificeer uw fiets op het mybike.belgium.be platform.

Meer advies nodig? Neem een kijkje op de BeSafe website: www.besafe.be/nl/diefstal-oplichting/fietsdiefstal

MET EEN GERUST HART OP VAKANTIE GAAN

Naast het advies over het beveiligen van uw huis (zie hierboven) heeft de politiezone van Montgomery nog een aantal andere aanbevelingen om met een gerust hart op vakantie te gaan.

VOOR DE AUTORIT

- Laat uw auto grondig nakijken door uw garage. De slijtage van de banden, de bandenspanning en het niveau van alle banden moeten worden gecontroleerd.
- Zonder airconditioning verminderen zonnekleppen aan de zijkant de warmte in het passagierscompartiment met 20%.
- Denk aan uw verzekering en hulp in het buitenland en sla de nuttige nummers op in uw gsm.
- Zorg ervoor dat u al uw reisdocumenten en een reserveauto- en huissleutels meeneemt.
- Laad de koffer op de juiste manier en zet vooral geen zware voorwerpen op de hoedenplank.
- Neem flessen water mee en neem om de 2 uur een pauze.
- Informeer van tevoren naar alternatieve routes en volg de verkeersinformatie op de dag zelf.



DENK OOK AAN UW HUISDIER

Een vakantie met of zonder hond of kat? De keuze ligt bij u, wetende dat uw huisdier dumpen nooit een optie is! Het is een daad van wreedheid in de ogen van de wet, die bestraft kan worden met straffen en boetes. Desondanks stijgt het aantal gevallen sterk in de zomer. Maar er bestaan oplossingen. Hier zijn enkele nuttige links:

- www.vakantie-met-hond.be
- www.rencontre-canine.com
- www.chien-admis.be
- www.nosvacancesentreamis.com

Getuige van iemand die zijn huisdier dumpet? Onze zone heeft een netwerk voor dierenwelzijn dat begin 2022 is opgezet. Ga voor meer informatie naar <https://www.politie.be/5343/nl/vragen/dierenwelzijn>

DES AIDES POUR PRÉVENIR LES CAMBRIOLAGES ET VOLS

VISITES DE SÉCURISATION GRATUITES

La période des vacances est propice pour les cambriolages. À ce titre, nous vous rappelons que l'ASBL PAJ (service Prévention de la commune) effectue gratuitement des visites de sécurisation de votre domicile. La conseillère en prévention des vols examine les points faibles de votre habitation (portes, fenêtres, etc.) et vous donne des conseils pour renforcer votre sécurité. Ces conseils n'engagent à rien et ne requièrent pas toujours des frais considérables (certaines mesures de prévention relèvent plus de bonnes habitudes à prendre). Ces visites ont lieu sur simple rendez-vous au 0474/74.22.60.

SURVEILLANCE DE VOTRE DOMICILE EN VOTRE ABSENCE

Notre zone de police propose un système de surveillance des habitations en l'absence de leurs occupants. Ce service est proposé toute l'année, mais il est particulièrement demandé au cours des mois d'été, lors desquels il prend le nom d'Opération Laguna. La demande de surveillance de votre habitation peut être effectuée en ligne : www.police.be/police-on-web. Vous pouvez également téléphoner au 02/788.95.35.



PRÉVENTION À LA CYBERCRIMINALITÉ

L'ASBL PAJ organise également gratuitement des ateliers de prévention à la cybercriminalité (prévention des arnaques sur Internet). L'atelier vous permettra de déceler un mail frauduleux, de choisir un bon mot de passe, de ne pas communiquer des informations personnelles et confidentielles et de ne pas cliquer sur un lien suspect. Cet atelier dure 2 heures et se déroule le jeudi matin à Stoc-kel. Un ordinateur sera mis à votre disposition pour suivre la formation.

Inscriptions au 0474/74.22.60.

PROTÉGEZ VOTRE VÉLO

À l'approche des beaux jours, de plus en plus de personnes ressortent aussi leur vélo. L'occasion pour nous de vous rappeler quelques conseils de sécurité : attachez toujours votre vélo, utilisez de bons cadenas, enregistrez et identifiez votre vélo sur la plateforme mybike.belgium.be. Plus de conseils ? Consultez le site de BeSafe : www.besafe.be/fr/vol-fraude/vol-de-velos

UN DÉPART EN VACANCES EN TOUTE TRANQUILLITÉ

Outre les conseils liés à la sécurisation de votre habitation (voir ci-dessus), la zone de police Montgomery vous donne quelques autres recommandations pour partir en vacances l'esprit serein.

POUR LE TRAJET EN VOITURE

- Prévoyez un check-up complet du véhicule auprès de votre garagiste. L'usure et la pression des pneus ainsi que tous les niveaux doivent être vérifiés.
- Sans climatisation, des pare-soleil latéraux diminueront de 20% la chaleur dans l'habitacle.
- Pensez à votre assurance et à l'assistance à l'étranger et enregistrez les numéros utiles dans votre gsm.
- Veillez à bien emporter tous les documents de bord ainsi qu'un double des clés de voiture et de maison.
- Chargez correctement le coffre et surtout pas d'objet lourd sur la plage arrière.
- Emportez des bouteilles d'eau et faites une pause toutes les 2 heures.
- Renseignez-vous à l'avance sur les itinéraires bis et suivez les informations de circulation le jour-même.



PENSEZ AUSSI À VOTRE ANIMAL DE COMPAGNIE

Les vacances avec ou sans le toutou ou Félix ? Faites votre choix en sachant que l'abandon n'est en aucun cas une option ! Il s'agit d'un acte de cruauté aux yeux de la loi, passible de peines et amendes. Malgré cela, on constate chaque année une forte recrudescence en été. Pourtant, des solutions existent. Quelques liens utiles :

- www.rencontre-canine.com
- www.chien-admis.be
- www.vakantie-met-hond.be
- www.nosvacancesentreamis.com

Témoign d'un abandon ? Notre zone dispose d'un réseau bien-être animal, créé début 2022. Plus d'infos sur www.police.be/5343/fr/questions/bien-etre-animal

VANEAU LECOBEL



01

VENTE
ACHAT
LOCATION
NEUF



02



03



04

- 01 LOCATION - Tervuren - Arboretum**
Superbe bâtisse de +230m², 2ch., terrasse, pkg, PEB C.
Ref : 5968362 - Contact : 02 669 70 90
- 02 VENTE NEUF - Audergem - Rouge Clôître**
Nouveau projet August ! 6 unités et commerce !
De l'appartement 2ch. au 3ch. - Contact : 02 669 21 70
- 03 VENTE NEUF - Audergem - Val Duchesse**
Nouveau projet Anthea ! 48 unités.
Du Studio au penthouse 3ch. - Contact : 02 669 21 70
- 04 LOCATION - Woluwe - Montgomery**
Lumineux appartement +- 97m² 2ch., PEB C.
Ref : 5879775 - Contact : 02 669 70 90

AGENCE BRUXELLES EST | RUE BELLIARD 200, BRUXELLES 1000 | 02 669 70 90 | EST@VANEAU-LECOBEL.BE

AGENCE BRUXELLES SUD | PLACE G. BRUGMANN 10B, IXELLES 1050 | 02 346 33 55 | LECOBEL@VANEAU-LECOBEL.BE

www.vaneau-lecobel.be

ELECTIONS COMMUNALES : INSCRIPTION POUR LES ÉLECTEURS ÉTRANGERS JUSQU'AU 31/07/24

Les citoyens étrangers (européens et non européens) qui résident en Belgique et qui sont âgés de 18 ans peuvent, dans certains cas, participer aux élections communales du 13 octobre 2024.

COMMENT ?

Vous devez vous inscrire sur la liste des électeurs en remplissant un formulaire de demande :

- **en ligne via** www.inscription.elections.fgov.be, notre guichet électronique : www.woluwe1150.be/guichet-electronique/ ou l'application mobile Woluwe.
- **en vous rendant à l'administration communale.**

Plus d'infos sur notre site : www.woluwe1150.be/elections

GEMEENTERAADSVERKIEZINGEN: REGISTRATIE VOOR BUITENLANDSE KIEZERS TOT 31/07/24

Buitenlandse burgers (Europese en niet-Europese) die in België wonen en 18 jaar oud zijn, kunnen in bepaalde gevallen deelnemen aan de gemeenteraadsverkiezingen van 13 oktober 2024.

HOE?

U moet zich inschrijven op de kiezerslijst door een inschrijvingsformulier in te vullen:

- **online via** www.inschrijving.verkiezingen.fgov.be of via ons elektronisch loket: <https://www.woluwe1150.be/nl/elektronisch-loket/> of de App Woluwe.
- **door naar uw gemeentehuis te gaan.**

Meer informatie op : www.woluwe1150.be/verkiezingen

L'USAGE DES TONDEUSES ET ENJINS À MOTEUR INTERDIT LE DIMANCHE

Les beaux jours sont de retour et les travaux au jardin ont repris de plus belle. Afin de concilier au mieux ces activités avec le repos et la quiétude dont chacun est en droit de bénéficier, nous vous rappelons quelques règles issues du Règlement Général de Police :

- **Article 94** : L'usage de tondeuses à gazon et autre engin de jardinage actionnés par un moteur est interdit les dimanches et jours fériés légaux. Les autres jours, leur usage est interdit entre 20h et 7h.
- **Article 88**. Sont interdites les nuisances sonores diurnes produites entre 7h et 22h (y compris les cris d'animaux) de nature à troubler la tranquillité et la quiétude du voisinage et dont l'intensité des ondes sonores dépasse le niveau de bruit ambiant de l'espace public.

Le Règlement Général de Police est consultable sur notre site www.woluwe1150.be/rgp



GEBRUIK VAN GRASMAAIERS VERBODEN OP ZONDAG

Het mooie weer is terug en het werk in de tuin stapelt zich op. Om deze activiteiten te verzoenen met de rust en de stilte waarop iedereen recht heeft, herinneren wij u aan enkele regels uit het Algemeen Politierglement:

- **Artikel 94**. Het gebruik van grasmaaiers en andere tuinmachines die door een motor worden aangedreven, is verboden op zondagen en wettelijke feestdagen. Op andere dagen is het gebruik ervan verboden tussen 20 uur en 7 uur.
- **Artikel 88**. Het is overdag verboden om geluidshinder te veroorzaken tussen 7 uur en 22 uur (met inbegrip van het geroep van dieren) die de rust en sereniteit van de buurt verstoort en waarvan de intensiteit van de geluidsgolven het niveau van het omgevingsgeluid van de openbare ruimte overschrijdt.

Meer info : www.woluwe1150.be/nl/apr

PRIX D'ARCHITECTURE 2024

En 2018, le Conseil communal, à l'initiative de l'Échevinat de l'Urbanisme, a créé un prix triennal d'architecture, afin de promouvoir un urbanisme axé sur la qualité architecturale, la valorisation du patrimoine et son intégration environnementale. La troisième édition de ce prix se déroule cette année.

Ce prix a pour objectif de distinguer **des réalisations des cinq dernières années** dont les qualités conceptuelles et formelles apportent une contribution significative à l'amélioration du paysage urbain et à la valorisation du patrimoine architectural de Woluwe-Saint-Pierre.

Deux catégories de réalisations sont définies : construction nouvelle et transformation.

Un premier prix de 2000 EUR et un second prix de 1000 EUR seront décernés aux auteurs des projets sélectionnés par le jury. Le jury évaluera plusieurs critères comme la qualité architecturale, l'intégration du projet dans le tissu urbain, la relation avec l'espace public, l'utilisation de technologies innovantes, l'adoption de techniques de développement durable, la performance énergétique du bâtiment et la valorisation du patrimoine existant. Le jury sera composé de trois architectes, dont un architecte paysagiste, un lauréat de l'édition 2018 ainsi que de deux personnalités reconnues pour leur expertise et leur notoriété en architecture, urbanisme, environnement et restauration. La présidence du jury sera assurée par l'Échevin de l'Urbanisme.

Les candidatures devront être soumises au Service de l'Urbanisme, avenue Charles Thielemans 93 à 1150 Bruxelles, du lundi 17 juin au vendredi 19 juillet 2024 inclus, de 9h à 12h.

Le règlement et le formulaire d'inscription seront disponibles prochainement sur le site www.woluwe1150.be

ARCHITECTUURPRIJS 2024

In 2018 heeft het gemeentebestuur, op initiatief van de schepenen van ruimtelijke ordening, een driejaarlijkse architectuurprijs in het leven geroepen om stedenbouw te promoten op basis van architecturale kwaliteit, opwaardering van het erfgoed en milieu-integratie. Dit jaar vindt de derde editie van deze prijs plaats.

Het doel van de prijs is de **realisaties van de afgelopen vijf jaar** naar de voorgrond brengen. Het gaat dan in het bijzonder om de conceptuele en formele kwaliteiten die een belangrijke bijdrage leveren aan de verbetering van het stedelijk landschap en de valorisatie van het architecturaal erfgoed van Sint-Pieters-Woluwe. **De wedstrijd is onderverdeeld in twee categorieën: nieuwbouw en verbouwing.** Een eerste prijs van 2000 euro en een tweede prijs van 1000 euro worden toegekend aan de auteurs van de door de jury geselecteerde projecten.

De jury beoordeelt een aantal criteria, waaronder architecturale kwaliteit, de integratie van het project in het stedelijk weefsel, de relatie met de openbare ruimte, het gebruik van innovatieve technologieën, de toepassing van duurzame ontwikkelingstechnieken, de energieprestaties van het gebouw en de opwaardering van het bestaande erfgoed.

De jury bestaat uit drie architecten, waaronder een landschapssarchitect, een winnaar van de wedstrijd van 2018 en twee persoonlijkheden die bekend staan om hun expertise en reputatie op het gebied van architectuur, stedenbouw, milieu en restauratie. De jury wordt voorgezeten door de schepenen voor ruimtelijke ordening.

Inzendingen moeten worden ingediend bij de dienst Stedenbouw, Charles Thielemanslaan 93, 1150 Brussel, tussen maandag 17 juni tot en met vrijdag 19 juli 2024, van 9 tot 12 uur.

Het reglement en het deelnameformulier zijn binnenkort beschikbaar op de website www.woluwe1150.be.



Mertens 70 - 1^{er} prix transformation/
1^e prijs verbouwing



Palmiers 52 - 1^{er} prix construction neuve/
1^e prijs nieuwbouw



GJ Martin 20 - 2^{ème} prix transformation/
2^e prijs verbouwing



Grandchamp 95 - 2^{ème} prix construc-
tion neuve/2^e prijs nieuwbouw

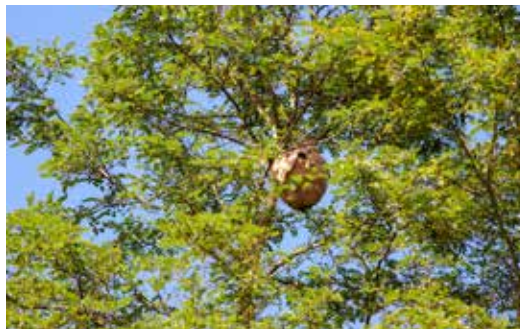
QUE FAIRE SI VOUS OBSERVEZ UN NID DE FRELONS ASIATIQUES CET ÉTÉ ?

Le frelon asiatique est une espèce exotique envahissante. Il est noir et reconnaissable à ses pattes jaunes et son bout d'abdomen orangé. À ne pas confondre avec le frelon d'Europe, espèce indigène utile et à préserver.

Dès juin, les colonies de frelons abandonnent le nid primaire et créent un nid secondaire. Ces nids sont grands (jusqu'à 80cm de diamètre) et se trouvent en hauteur (10-15m de haut), souvent dans les arbres ou en milieu urbain, parfois dans un grenier ou espace vide sous toiture.

Si vous apercevez un nid, ne vous en approchez pas. Seuls les pompiers ou les désinsectiseurs privés sont habilités à le neutraliser.

- **En cas de danger immédiat** : si le nid est à moins de 7 mètres d'une entrée d'habitation (porte, fenêtre, ventilation), d'un balcon, d'une terrasse, d'une cour de récréation ou tout autre espace régulièrement fréquenté, **vous pouvez appeler les pompiers (112)**. Attention, les interventions des pompiers peuvent être facturées si elles ne sont pas urgentes.
- **Dans le cas de danger faible à modéré** : faites appel à une entreprise de désinsectisation.
- **Il n'est plus nécessaire d'appeler les pompiers pour les nids hauts dans les arbres après la fin novembre et jusqu'avril-mai.** Il s'agit de nids en décomposition, qui ne seront jamais réoccupés.
- Dans tous les cas, **signalez votre observation** sur le site www.observations.be/species/8807 ou vérifiez que le nid n'a pas déjà été signalé, afin de ne pas surcharger les services de secours.



WAT TE DOEN ALS U DEZE ZOMER EEN NEST AZIATISCHE HOORNAARS ZIET?

De Aziatische hoornaar is een invasieve uitheemse soort. Ze zijn zwart en u kunt ze herkennen aan hun gele poten en oranje achterlijfspunt. Niet te verwarren met de Europese hoornaar, een nuttige inheemse soort die behouden moet blijven.

Vanaf juni verlaten kolonies hoornaars het primaire nest en maken ze een secundair nest. Deze nesten zijn groot (tot 80 cm in diameter) en worden hoog gevonden (10-15 m hoog), vaak in bomen of in stedelijke gebieden, soms op een zolder of in een lege ruimte onder een dak.

- **Als u een nest ziet, benader het dan niet.** Alleen de brandweer of particuliere insectenverdelgers mogen het nest onschadelijk maken.
- **Bij direct gevaar:** als het nest zich bijvoorbeeld minder dan 7 meter van een huisingang (deur, raam, ventilatie), balkon, terras, speeltuin of een andere regelmatig bezochte ruimte bevindt, kunt u de brandweer bellen (112). Houd er rekening mee dat de brandweer kosten in rekening kan brengen voor niet-spoedeisende oproepen.
- **Bij gering tot matig gevaar:** schakel een ongediertebestrijdingsbedrijf in.
- Het is **niet langer nodig** om de brandweer te bellen voor nesten hoog in bomen **na eind november en tot april-mei**. Dit zijn ontbindende nesten die nooit meer bewoond zullen worden.
- **Meld in alle gevallen uw waarneming** op www.observations.be/species/8807 of controleer of het nest niet al gemeld is, om de hulpdiensten niet te overbelasten.



Plus d'infos sur renature.brussels (scannez le QR Code).

Les mesures proposées dans cet article sont celles qui sont autorisées provisoirement en 2024. Dernière mise à jour: mai 2024 (prochain update prévu fin juin).



Meer informatie op renature.brussels (scan de QR-code).

De voorgestelde maatregelen in dit artikel zijn de maatregelen die voorlopig zijn toegestaan in 2024. Laatste bijwerking: mei 2024 (volgende bijwerking gepland voor eind juni).

STAGES D'ÉTÉ À L'ASPRIA ROYAL LA RASANTE

Les stages sont une nécessité dans l'organisation de nombreux parents. Ils offrent aussi l'opportunité aux enfants de s'amuser, de se dépenser et de s'initier à de nouvelles disciplines sportives.

Selon l'Organisation Mondiale de la Santé, un minimum de 60 minutes d'activité sportive par jour est nécessaire pour le bon développement des enfants. Encourageons-les donc à bouger !



« Si un enfant pratique régulièrement une activité sportive qui lui plaît, il développera une habitude de vie saine et continuera à l'âge adulte. »

CAROLINE BOON
ASPRIA ACADEMY MANAGER

LES BIENFAITS DE L'ACTIVITÉ SPORTIVE

Les avantages d'une activité physique dès le plus jeune âge sont multiples et vont du développement des capacités motrices à la solidité des muscles et des os. Sans négliger les effets positifs sur la capacité de concentration, le développement cognitif, la socialisation, la gestion du stress et la confiance en soi. Et si les habitudes se créent tôt dans l'enfance, il est beaucoup plus facile de rester en bonne santé et de maintenir sa force et son agilité à l'âge adulte.

COMMENT DONNER ENVIE AUX ENFANTS DE PRATIQUER UNE ACTIVITÉ SPORTIVE ?

« Trouvez une activité que votre enfant aime et est capable de pratiquer », conseille Caroline. « Tous les enfants sont construits différemment. Imposer une activité à un enfant ne fera qu'engendrer du stress, que ce soit pour les enfants et les parents. Il faut donc écouter les réactions de votre enfant et s'il souhaite arrêter l'activité choisie, il vaut mieux essayer autre chose. »

LES STAGES D'ÉTÉ

Organisés durant tout l'été par une équipe professionnelle, dans un environnement d'exception, explorez les nombreuses possibilités offertes aux enfants et jeunes de 3 à 17 ans. Des techniques de cirque à la capoeira, du tennis au codage, en passant par le yoga ou le karaté, le tout étant évidemment complété par des activités multisports et des activités en piscine.



EN PRATIQUE

- Pour les jeunes de 3 à 17 ans
- Ouverts aux membres et non-membres
- Horaire : de 9h30 à 17h, avec une garderie gratuite à partir de 8h30 et jusque 17h30
- Prix : à partir de 175€/semaine avec le repas chaud et la collation de l'après-midi

Découvrez toutes les possibilités de stages à l'Aspria Royal La Rasante.



LA FIBRE OPTIQUE S'INSTALLE À WOLUWE-SAINT-PIERRE

Entamée en août 2023, l'installation de la fibre optique à Woluwe-Saint-Pierre se déroule en six phases, correspondant à six zones de notre commune. Aujourd'hui, des centaines d'habitations sont déjà connectables à la fibre. Et Proximus annonce que, pour 2027, près de 22.000 foyers seront prêts pour la fibre. **L'installation de la fibre optique est gratuite** et se déroule en quatre étapes. Proximus vous informera au fur et à mesure de leur déroulement (via courrier).

Pour toute question, vous pouvez aussi prendre contact directement avec Proximus : 0800/95.676

fibreoptyque.woluwesaintpierre@proximus.com

Plus d'infos aussi sur notre site : www.woluwe1150.be/fibre

FIBER, NU OOK IN SINT-PIETERS-WOLUWE

De installatie van fiber in Sint-Pieters-Woluwe is in augustus 2023 van start gegaan. De uitrol gebeurt in 6 fases: (zie kaart). Er zijn momenteel al honderden woningen die op fiber kunnen aangesloten worden. En Proximus kondigde aan dat tegen 2027 ongeveer 22.000 gezinnen klaar zullen zijn voor fiber. **De fiberinstallatie is volledig gratis** en gebeurt in 4 stappen. Proximus houdt je op de hoogte van de vorderingen.

Als u vragen hebt, kunt u contact opnemen met Proximus: 0800/95.676 - glasvezel.woluwesintpieters@proximus.com

Meer info op onze website: www.woluwe1150.be/nl/fiber

ACCUEIL TEMPS LIBRE - ATL

Vos enfants ont entre 2,5 ans et 12 ans ?

Et participent à des activités éducatives, sportives, culturelles, ...

Avant/après le temps scolaire, le mercredi après-midi, le week-end et pendant les vacances ?

Vos avis et besoins nous intéressent !

MERCI de remplir ce questionnaire : <https://forms.gle/guMAY9Snsnud118c8>

Service Enseignement - 02/773 06 89 - atl@woluwe1150.be



REJOINS LA CHAUMIÈRE !

Tu entres en 1^{re} ou 2^e primaire et tu souhaites découvrir les Guides ? La 20^e unité Saint-Paul des Guides catholiques de Belgique t'accueille dans sa nouvelle chaumière Nutons ! Rejoins-nous vite pour d'incroyables aventures au parc Parmentier !

Les préinscriptions sont ouvertes. Le nombre de places est limité. La première réunion se tiendra le dimanche 29 septembre 2024. Infos : unite-saintpaul.be/index.php/20eme
Préinscriptions : inscriptions@saintpaul20.be

APPEL AUX VOLONTAIRES POUR LA CROIX-ROUGE JEUNESSE

La section locale Croix-Rouge de Woluwe-Saint-Pierre a décidé de relancer sa Croix-Rouge Jeunesse (CRJ) ! L'idée serait, dans un premier temps, de proposer des animations ponctuelles à des enfants âgés de 6 à 12 ans destinées à les sensibiliser aux différentes missions et activités de la Croix-Rouge de Belgique.

Au programme : jeux, animations avec pour thème les premiers soins, animations Croix-Rouge, la porte étant ouverte à la possibilité de faire évoluer la CRJ, dépendant de la disponibilité de chacun.

Si tu es intéressé.e et disponible 1 ou 2 jours par mois le week-end et/ou pendant les congés scolaires, n'hésite pas à te manifester en envoyant un e-mail à accueil@crwsp1150.be.



DEUX COLLECTES DE SANG À WOLUWE-SAINT-PIERRE

Deux collectes de sang auront lieu prochainement sur notre commune :

- Jeudi 20 juin de 15h à 19h au Centre culturel Whalll (salle Fabry), 93 avenue Charles Thielemans. Inscriptions via www.donneurdesang.be
 - Lundi 1er juillet de 12h30 à 17h au lycée Mater Dei (hall sportif), avenue de l'Aviation 72. Inscriptions via www.donneurdesang.be/fr/rdv?code=FEDEI
- Donner du sang peut sauver des vies. Merci d'avance pour votre générosité.

LES ÉPILLETS, SOURCES DE DANGER POUR LES ANIMAUX

Les épillets sont des épis de graminées, omniprésents dans la nature, particulièrement au printemps et en été, quand la végétation est haute.

Il arrive que ces épillets s'accrochent à votre chien ou à votre chat. Ils peuvent ensuite progresser sous la peau de l'animal ou s'introduire dans son corps via ses orifices naturels : narines, yeux, oreilles, ou voies génitales.

Ces faits sont relativement rares au regard de l'omniprésence des graminées dans notre environnement. Cependant, **une complication n'est jamais à exclure** : selon son emplacement, un épillet peut causer un abcès sous-cutané ou un ulcère de la cornée, perforer le tympan, provoquer une infection des voies respiratoires ou génitales, une otite, etc.

À titre préventif, il est recommandé d'éviter de laisser son chien approcher trop près des zones de graminées : bordures de voiries fauchées, champs de céréales, etc. Surtout, il est très important de bien inspecter son chien après une balade.

Votre animal se secoue la tête et frotte son oreille contre le sol ? Il éternue sans arrêt ? Il boîte et se lèche la patte ? Sa paupière est gonflée ? Si vous détectez un de ces comportements, il s'agit peut-être là d'un signe de la présence d'un épillet sur votre chien ou votre chat. Il est alors important de contacter un vétérinaire le plus rapidement possible.



AARTJES, EEN BRON VAN GEVAAR VOOR HUISDIEREN

Aartjes zijn grassprietjes die alomtegenwoordig zijn in de natuur, vooral in de lente en zomer wanneer de vegetatie hoog is.

Soms blijven deze aartjes aan uw hond of kat plakken. Ze kunnen dan onder de huid van het dier kruipen of het lichaam binnendringen via de natuurlijke lichaamsopeningen: neusgaten, ogen, oren of geslachtsorganen.

Deze incidenten zijn relatief zeldzaam gezien de alomtegenwoordigheid van grassen in onze omgeving. **Maar complicaties zijn nooit uit te sluiten**: afhankelijk van de locatie kan een aartje een onderhuids abces of hoornvlieszweer veroorzaken, het trommelvlies perforeren, een infectie van de luchtwegen of genitaliën veroorzaken, een oorontsteking veroorzaken, enzovoort.

Als preventieve maatregel is het aan te raden om uw hond niet te dicht bij grasvelden te laten, zoals de randen van gemaaide wegen, graanvelden, etc. Bovenal is het erg belangrijk om uw hond na een wandeling grondig te inspecteren.

Schudt uw huisdier met zijn kop en wrijft hij met zijn oor tegen de vloer? Niest hij voortdurend? Loopt hij mank en likt hij zijn poot? Is zijn ooglid opgezwollen? Als u een van deze gedragingen waarneemt, kan dat een teken zijn dat uw hond of kat een aartje heeft. Het is daarom belangrijk om zo snel mogelijk contact op te nemen met een dierenarts.



Le Val Duchesse

RÉSIDENCE AVEC SOINS
POUR PERSONNES AGÉES

MRPA : PA6032 – MRS : VS/BRU 514
I.N.A.M.I. : MRPA-MRS 74074346110

- Maison de repos et de soins
- Petite résidence privée de 70 lits et très familiale
- Cuisine de qualité préparée sur place
- Approche Personnalisée des Soins
- Accueil aussi les personnes de moins de 60 ans

Contactez-nous au 02 770 34 20 !

Folder de présentation et infos sur www.residencevalduchesse.com

Au plaisir de vous rencontrer !

Notre établissement accueille les personnes valides, semi-valides et invalides.

L'établissement offre le logement, les services collectifs familiaux, ménagers, d'aide à la vie journalière et, s'il y a lieu, les soins infirmiers et paramédicaux.

La maison de repos s'engage à permettre aux résidents de mener une vie conforme à la dignité humaine et à mettre en œuvre les moyens nécessaires pour concrétiser le projet de vie qu'elle propose.

Celui-ci vise à répondre aux besoins des Résidents afin de leur assurer un bien-être optimal et de maintenir leur autonomie.



HAYNAULT

VENTES PUBLIQUES

VENTE SPÉCIALISÉE EN PRÉPARATION

Tableau, Mobilier & Objets d'Art

CONTACT



Rodolphe de Maleingreau,
Commissaire-Priseur
rdm@haynault.be



Bertrand Leleu,
Expert
bl@haynault.be

info@haynault.be
02 842 42 43
9 rue de Stalle,
1180 Bruxelles

www.haynault.be

interencheres

DROUOT.com

Live



[by_cycllette_repair](#)



Vélo cargo



Vélo de course



Vélo gravel



Vélo électrique

Ouvert du **lundi** au **vendredi** de 9h30 à 18h et le **samedi** de 9h30 à 15h

0497 11 00 76
bicyclette.repair@outlook.be

Av. des Vaillants 21, 1200 woluwe
Saint Lambert

Nouveaux commerçants



DE WOLUWE-SAINT-PIERRE

UNE NOUVELLE ÉPICERIE ITALIENNE RUE AU BOIS

L'épicerie italienne WSP sélectionne les meilleurs produits bénéficiant des appellations DOP et IGP (qui garantissent la provenance et l'authenticité des produits) pour les proposer en magasin : comptoir frais avec fromages et charcuteries, pâtes, riz, huiles d'olive, épicerie salée et sucrée, produits à base de truffe, etc. Vous y trouverez le meilleur des différentes régions de la botte.

Rue au Bois 281, 1150 Woluwe-Saint-Pierre.
Ouvert tous les jours de 8h à 19h, sauf le jeudi (jour de fermeture).



POKÉ HOUSE OUVRE UN ÉTABLISSEMENT À STOCKEL

La chaîne Poké House, spécialisée comme son nom l'indique dans les Poke bowls, a ouvert récemment une enseigne rue de l'Eglise. Quelques tables permettent de manger sur place, même si l'établissement est plus axé sur la vente à emporter et la livraison.

Rue de l'Eglise 167, 1150 Woluwe-Saint-Pierre
Ouvert du lundi au samedi midi et soir (11h30-14h30 et 18h-21h30). Le dimanche, ouvert uniquement le soir (18h-21h30).



UN ENTRAÎNEMENT SUR MESURE AVEC ELITE FITNESS

Elite Fitness propose une gamme complète d'équipements dernier cri, des cours collectifs en petits groupes et des séances de Personal training avec Christophe Masson. Coach sportif expérimenté, il établit des parcours personnalisés pour sculpter, renforcer et transformer son corps. L'espace est équipé d'un beau bar lounge, ouvert à toutes et tous (pas seulement aux membres Elite Fitness).

Avenue d'Ophem 12, 1150 Woluwe-Saint-Pierre.
Ouvert 7j/7 : lundi-vendredi de 7h30 à 21h30 et samedi-dimanche de 9h à 16h.
Contact : 0474/95.26.64.



NOUVELLE FORMATION AU SHIATSU POUR TOUTES ET TOUS

Nathalie Rinskopf, praticienne de shiatsu et sophrologue, et Marc Van Espenhoudt, praticien de shiatsu, ont décidé de partager leur savoir et leur expérience dans ce domaine. L'Ecole de Shiatsu Traditionnel de Bruxelles ouvrira ses portes dans les Venelles à la rentrée de septembre.

Le Shiatsu est une thérapie manuelle japonaise qui axe son approche sur la prévention en matière de santé, notamment par une réduction des tensions, des douleurs et des stress. La formation est accessible à tous et peut être envisagée comme reconversion professionnelle. À l'issue de la 1^{re} année, vous serez certifié pour le Shiatsu Familial. Il est issu de l'enseignement japonais de maître Okuyama. À l'issue de la 3^e année vous serez certifié comme praticien de Shiatsu Professionnel. Des initiations sont proposées à partir du mois de juin.

Infos : info@shiatsu-estb.be - www.shiatsu-estb.be ou 0478/297.176.



DELEN

PRIVATE BANK



Pour aujourd'hui et pour demain

Votre patrimoine, vous le constituez précieusement.
Nous le respectons et veillons à sa croissance à long terme grâce à notre expertise
en gestion et planification, selon une approche durable et personnelle.

De la sérénité pour vous et votre famille, aujourd'hui et demain.

—

Voor vandaag en morgen

U kan gerust zijn. Het vermogen dat u opbouwt, nemen wij ter harte.
Dat koesteren, bewaken en versterken we. Van beleggingen tot vermogensplanning.
Op onze persoonlijke manier, met een vooruitziende blik.

Zo dragen we zorg voor u en uw familie, vandaag en morgen.

WWW.DELEN.BANK
AVENUE DE TERVUEREN 72 - 1040 BRUXELLES

Actus Sport 1150

Sports Day le 1^{er} septembre

Pour sa quatrième édition, la brocante Sport devient le Sports Day ! L'événement se déroulera le dimanche 1er septembre de 9h à 17h place Dumon et avenue Baron d'Huart. De nombreuses animations et démonstrations sont prévues au Village Sport. Une partie brocante, axée sur les articles de sport, aura lieu de 9h à 13h. Infos et réservations des emplacements : acharlier@woluwe1150.be

Sports Day op 1 september

Voor haar vierde editie wordt de Sportrommelmarkt een Sports Day! Het evenement vindt plaats op zondag 1 september van 9 tot 17 uur op het Dumonplein en de Baron d'Huartlaan. Er is volop entertainment en er zijn demonstraties in het Sportdorp. Van 9.00 tot 13.00 uur is er een rommelmarkt met sportartikelen. Informatie en reserveren van standplaatsen: acharlier@woluwe1150.be

Cours de natation pour adultes à Sportcity



Vous ne savez pas nager et vous aimeriez apprivoiser l'eau en douceur ? Notre centre sportif Sportcity offre aux adultes l'opportunité de participer à plusieurs séances d'apprentissage de la natation. Seule condition : être domicilié à Woluwe-Saint-Pierre. Les cours se donnent les dimanches de 16h à 16h45 et de 17h à 17h45. Seul le ticket d'accès au bassin sera payant (3,5€). Intéressé(e) ? Contactez Daniel Lagase au 02/773.18.25 ou daniel.lagase@sportcity-woluwe.be pour vous inscrire ou pour toute information complémentaire.

Zwemles voor volwassenen bij Sportcity

Kunt u niet zwemmen en wilt u het voorzichtig leren? Ons Sportcity sportcentrum biedt volwassenen de kans om deel te nemen aan een aantal zwemlessen. De enige voorwaarde is dat u in Sint-Pieters-Woluwe woont. De lessen worden gegeven op zondagen, van 16u tot 16u45 en van 17u tot 17u45. Enkel de toegang tot het zwembad is betalend (€ 3,5). Neem bij interesse contact op met Daniel Lagase op 02/773.18.25 of daniel.lagase@sportcity-woluwe.be om zich aan te melden of voor meer informatie.



Tournoi de handitennis le 23 juin

Le TC Les Eglantiers organise un critérium de tennis en chaise le dimanche 23 juin dès 9h. Adresse : Sportcity, avenue des Grands-Prix 85. Infos: 0477/266.273.

Rolstoeltennistoernooi op 23 juni

TC Les Eglantiers organiseert een rolstoeltennistoernooi op zondag 23 juni vanaf 9 uur. Adres: Sportcity, Grote Prijzenlaan 85. Info: 0477/266.273.



Zomer-Critérium - d'été

challenge national 2024

Rolstoel - tennis en chaise

Avenue des Grands Prix 85

Grote prijzenlaan 85

1150 Woluwe-St.-Pierre

1150 St.-Pieters-Woluwe

infos: 0477/266273



Venez encourager les Diables Rouges sur la place Dumon

Tous les matches de notre équipe nationale à l'Euro de football seront diffusés sur écran géant à la place Dumon, une première depuis la Coupe du Monde 2018 ! Bar et ambiance festive seront au rendez-vous. Accès gratuit.

Calendrier des matches de poule des Diables Rouges :

- Lundi 17/06 à 18h : Belgique - Slovaquie
- Samedi 22/06 à 21h : Belgique - Roumanie
- Mercredi 26/06 à 18h : Ukraine - Belgique

D'autres matches s'ajouteront en cas de qualification pour la suite du tournoi.

Toutes les infos concernant les diffusions place Dumon (matches, accès, mobilité) sont disponibles sur notre site www.woluwe1150.be/euro2024

⚠ Consultez-y aussi les objets interdits sur place, tels que : sacs, verres, bouteilles en verre, canettes, boîtes en métal, parapluies, armes blanches, skateboard, casques de moto, objets pyrotechniques, klaxons à gaz propulseur, vuvuzela, trompettes, etc.

⚠ Privilégiez les paiements électroniques sur le site

⚠ Parking vélos avenue Baron d'Huart

Infos STIB - Déviations

Les 17 et 26 juin de 15h jusqu'à la fin de l'exploitation et le 21 juin de 17h jusqu'à la fin de l'exploitation :

- Bus 28 prolongé jusqu'à Gersis
- Bus 36 et T-Bus 39 déviés dans les deux sens via avenue des Grands Prix → avenue Baron d'Huart → avenue Reine Astrid → avenue de Wezembeek.

Kom de Rode duivels aanmoedigen op het Dumonplein

Alle wedstrijden van ons nationale team zullen te zien zijn op een groot scherm op het Dumonplein, een primeur sinds het WK 2018! Bar en feestelijke sfeer inclusief. Gratis toegang.

Schema van de groepswedstrijden van de Rode Duivels:

- Maandag 17/06 om 18u: België - Slowakije
- Zaterdag 22/06 om 21u: België - Roemenië
- Woensdag 26/06 om 18u: Oekraïne - België

Andere wedstrijden zullen in geval van kwalificatie voor de rest van het toernooi ook worden getoond.

Alle informatie over de uitzendingen op het Dumonplein (wedstrijden, toegang, mobiliteit) is beschikbaar op onze website www.woluwe1150.be/nl/euro2024

⚠ U kunt onze website ook raadplegen voor een lijst met verboden voorwerpen, zoals: tassen, glazen, glazen flessen, blikjes, metalen dozen, paraplu's, gekartelde wapens, skateboards, motorhelmen, pyrotechnische voorwerpen, gashoorns, vuvuzela, trompetten, enz.

⚠ Elektronische betalingen ter plaatse verkiezen

⚠ Fietsenstalling op de Baron d'Huartlaan

MIVB info - Afwijkingen

17 & 26 juni van 15u tot het einde van de activiteiten en 21 juni van 17u tot het einde van de activiteiten:

- Bus 28 verlengd tot Gersis
- Bus 36 en T-Bus 39 worden in beide richtingen omgeleid via de Grote-Prijsslaan → Baron d'Huartlaan → Koningin Astridlaan → Wezembeeklaan.

Save the date - Vendredi 21 juin : Manneken Pis aux couleurs de WSP

La commune de Woluwe-Saint-Pierre a reçu l'honneur des autorités de la Ville de Bruxelles de pouvoir offrir à Manneken-Pis son 1150e costume. Un clin d'œil évident à notre code postal. **Nous vous attendons toutes et tous pour rejoindre le Cortège sur la Grand-Place, le vendredi 21 juin à 14h30.** Nous nous dirigerons ensuite, en fanfare, vers le plus célèbre gars de Bruxelles. Le costume est une pièce unique!



Save the date -Vrijdag 21 juni: Manneken Pis in SPW-kleuren

De gemeente Sint-Pieters-Woluwe heeft van de Stad Brussel de eer gekregen om Manneken Pis zijn 1150ste kostuum te mogen schenken. Een duidelijke knipoog naar onze postcode. **We hopen jullie allemaal te zien op de Grote Markt op vrijdag 21 juni om 14u30.** Daarna trekken we met fanfare richting het kleine manneke. Het kostuum is eenmalig!

NATURE EN VILLE, AGRICULTURE, ÉMISSIONS CO² ET FAST FASHION : UN RICHE MENU POUR LE PROCHAIN CYCLE PASSERELLE TRANSITION !

Pour une année de plus, 4 moments sont planifiés à l'agenda du W:Halll en 2024-2025 pour vous inspirer et réfléchir ensemble au monde de demain !

Vous aurez à nouveau l'occasion de payer « en conscience » votre billet pour les dates du cycle (prix de soutien, prix juste, prix réduit).

Découvrez et réservez dès à présent les dates dans votre agenda !



1) NATURALISATION (08.09.24)

C'est un jour historique ! Pour la première fois au monde, une personnalité juridique va être accordée à un arbre... Et oui, deux membres d'une communauté transvégétaliste vous démontreront qu'il est bel et bien possible de communiquer avec les plantes. Intrigué.e ? Rendez-vous au Festiwhalll pour découvrir ce spectacle hilarant et décalé (gratuit, sans réservation).



2) SOIRÉE MARATHON « ALIMENTERRE » (10.10.24)

Pendant une soirée, partez à la découverte de l'alimentation durable et de ses enjeux ! Parez-vous d'une tenue bien confortable pour survivre à ce marathon en deux moments forts : 1. Conférence « Etre Paysan, devenir Agriculteur » de Geneviève Lacroix, 2. Projection du film « La Ferme

de Bertrand » de Gilles Perret, à la rencontre de 3 générations d'agriculteurs filmés sur 50 ans de tournage ! Pour vous tenir en énergie, petite restauration durable disponible sur place.

3) ATELIERS « 2TONNES » (14.11.24 ET 27.03.25)

Projetez-vous jusqu'en 2050, découvrez les leviers individuels et collectifs de la transition écologique, et identifiez le rôle que vous pouvez y jouer ! En 3 heures et en équipe, cet atelier immersif et ludique permet de donner les connaissances, les envies et les idées pour agir à son échelle, pour le climat (gratuit sur réservation).



4) FAST (03.04.25)

Ludique et sans jugement, Fast cherche à comprendre notre modèle économique qui influence nos désirs et fabrique nos besoins, alors que l'industrie textile est l'une des plus polluantes de la planète. Entre voyage intime, travail documentaire et témoignages poignants, peut-on se réapproprier nos désirs dans cette société de consommation ?

Soirée précédée d'une Fringue Party. Apportez ce que vous ne portez plus, repartez avec ce qui vous plait !



Ouverture de la billetterie le 20/06 : Réservations: whalll.be - 02/435 59 99 ou durable.woluwe1150.be. De evenementen worden in het Frans gehouden.

RAPPEL : DU 1ER AVRIL AU 15 AOUT, L'ÉLAGAGE À L'AIDE D'OUTILS MOTORISÉS OU L'ABATTAGE D'ARBRES EST INTERDIT...

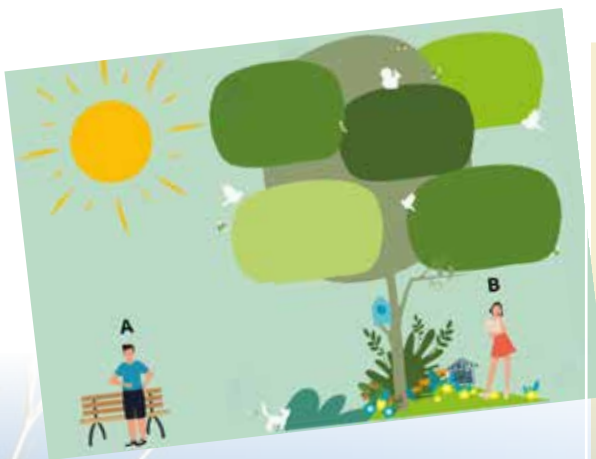
C'est la période de nidification. Il est d'ailleurs interdit de perturber intentionnellement ou en connaissance de cause, notamment durant la période de reproduction, de dépendance, d'hibernation ou de migration, les oiseaux et de nombreuses autres espèces animales.

Plus d'infos : www.woluwe1150.be/arbre-nidification

HERINNERING: VAN 1 APRIL TOT 15 AUGUSTUS IS HET VERBODEN OM MET ELEKTRISCH GEREEDSCHAP TE SNOEIEN OF BOMEN TE VELLEN...

Dit is de nestperiode. Het is ook verboden om vogels en vele andere diersoorten opzettelijk of bewust te storen, vooral tijdens de broed-, opfok-, winterslaap- of migratieperiode.

Meer informatie: www.woluwe1150.be



1 AN QUE LE PLAN CLIMAT COMMUNAL A ÉTÉ ADOPTÉ !



Vous ne le connaissez pas encore ? Jouez au jeu Plan Climat et testez vos connaissances sur le climat ! Plus d'infos ici : durable.woluwe1150.be/jeu-plan-climat.

HET IS 1 JAAR GELEDEN DAT HET GEMEENTELIJK KLIMAATPLAN WERD AANGENOMEN!

Ken je het nog niet? Speel het Klimaatplan-spel en test je kennis over het klimaat! Ontdek hier meer: duurzaam.woluwe1150.be/spel-klimaatplan

BALADE

« PLANTES SAUVAGES ET PRAIRIES FLEURIES »
19/06 DE 15H À 17H



Au cœur du Parc Crousse, labellisé Réseau Nature.
Organisateur : Natagora.

Gratuit sur réservation : <https://florabru.natagora.be/balades>



JEAN-PAUL SERVAIS, PRÉSIDENT DE LA FSMA

Jean-Paul Servais est le Président de la FSMA, l'Autorité des services et marchés financiers. Il est aussi un Woluwanpétrusien passionné par sa commune. Pour cette rencontre, il nous donne rendez-vous devant le Centre communautaire du Chant d'Oiseau, créé par sa maman, Denise Servais, pour évoquer avec nous sa vie professionnelle, mais aussi sa « commune du bonheur ».

QUELS SONT VOS SOUVENIRS LIÉS AU QUARTIER DU CHANT D'OISEAU ?

« J'y ai passé une jeunesse très heureuse, de 1969 à 1984. J'ai de nombreux souvenirs dans le quartier : l'école Notre-Dame des Grâces, les ateliers créatifs du Chant d'Oiseau, la paroisse où j'étais enfant de chœur, les louveteaux, les nombreux terrains vagues où nous jouions encore à l'époque, l'épicerie des parents d'Eddy Merckx à la place des Bouvreuils, et bien-sûr le Centre communautaire du Chant d'Oiseau créé par ma maman en 1975 (inauguration officielle en 1976). Le centre, c'était sa vie. Elle l'a dirigé jusqu'en 2008. Toute la famille était aussi mise à contribution pour aider : déplacer les chaises, distribuer les feuillets d'activités dans le quartier, etc. Depuis 15 ans, je suis revenu habiter à Woluwe-Saint-Pierre, dans l'avenue de l'Aviation. J'ai découvert le quartier de Stockel, que j'apprécie beaucoup également ».

VOUS ÊTES PRÉSIDENT DE LA FSMA DEPUIS SA CRÉATION EN 2011. QUELLES SONT VOS MISSIONS ?

« Nous exerçons, au côté de la Banque Nationale de Belgique, le contrôle du secteur financier, avec un focus particulier sur la protection des consommateurs. Nos compétences se déclinent en six volets :

- Surveillance des marchés financiers et contrôle de l'information financière diffusée par les sociétés
- Contrôle des règles de conduite
- Contrôle des produits
- Contrôle des prestataires de services financiers et des intermédiaires
- Contrôle des pensions complémentaires
- Contribution à une meilleure éducation financière. »

Y A-T-IL UN PROJET EN PARTICULIER QUI VOUS REND FIER ?

« Nous avons créé en 2013 le programme d'éducation financière WikiFin, pour lequel je me suis battu et qui est une grande réussite. Notre site Internet reçoit 4 millions de visites par an. Il donne des informations très concrètes et pratiques à toutes les étapes de la vie : gérer un budget, louer ou acheter un bien immobilier, épargner pour ses enfants, préparer sa retraite, etc.

Nous fournissons aussi du matériel pédagogique aux écoles et nous organisons la Semaine de l'Argent, sous l'égide de Sa Majesté la Reine, lors de laquelle des activités d'éducation financière ont lieu dans les écoles. J'ai d'ailleurs eu récemment le plaisir d'accompagner la Reine et notre Bourgmestre à l'école Notre-Dame des Grâces, qui participait à la Semaine de l'Argent 2024.

Enfin, Wikifin Lab, notre centre d'éducation financière par le jeu unique au monde, accueille gratuitement de nombreuses classes du secondaire venant de toute la Belgique ».

COMMENT VOYEZ-VOUS LA SUITE DE VOTRE CARRIÈRE ?

« Je compte rester Président de la FSMA jusqu'à ma retraite. Je suis toujours aussi passionné par cette mission d'intérêt général. Par ailleurs, je viens d'être réélu pour un second mandat de deux ans à la tête de l'IOSCO (OICV en français - pour Organisation Internationale des Commissions de Valeurs), l'organe qui chapeaute les autorités nationales de contrôle des marchés comme la FSMA. L'organisation regroupe 130 pays, supervisant 95% du marché financier mondial, et je suis le premier Belge élu à sa Présidence. Une grande fierté ».

JEAN-PAUL SERVAIS ET LA COMÉDIE CLAUDE VOLTER

« La déontologie m'empêche de citer des commerces ou restaurants que j'apprécie à Woluwe-Saint-Pierre.



J'aimerais donc mettre en lumière La Comédie Claude Volter. J'ai suivi des cours de théâtre avec Michel de Warzée quand j'étais adolescent. J'en garde un excellent souvenir. Michel est un excellent professeur et acteur, plein d'humour et d'élégance. Et les pièces proposées à la Comédie Volter sont d'excellente qualité ».

Relax... 3 positions pour un confort absolu !

Modèle Milano microfibre : offre promotionnelle

Pied et dossier inclinables, roulettes pour déplacement, releveur et tête réglables

1350€*
~~2400€~~



Grand choix de canapés, salles-à-manger, bibliothèques, meubles en merisier, tapis et luminaires...



**321, Chaussée de Louvain
1932 Woluwé-St-Etienne**

Ouvert du lundi au samedi de 10h. à 18h30 - fermé le dimanche
parking privé - tél : 02/771 15 11 - www.marie-beth.com

*offre limitée à 30 pièces

MOBILIER D'ART & DÉCORATION
MARIE-BETH



LA VIE COMMUNALE en images

PLUS DE PHOTOS / MEER FOTO'S OP  WOLUWE1150

HET LEVEN IN DE GEMEENTE in foto's

Fête de l'avenue de Tervueren

Sous un beau soleil la majorité de la journée, la fête de l'avenue de Tervueren a rencontré un très beau succès populaire le 5 mai dernier. Fête foraine, démonstrations sportives, spectacles, brocante, foodtrucks, artisanat, stands associatifs et communaux, etc. Tous les ingrédients étaient réunis pour que cette grande fête familiale soit une réussite. Merci aux nombreuses personnes qui y ont contribué.

Feest van de Tervurenlaan

Het Feest van de Tervurenlaan, dat op 5 mei plaatsvond onder een stralende zon gedurende het grootste deel van de dag, was een groot succes bij het publiek. Een kermis, sportdemonstraties, shows, rommelmarkt, foodtrucks, ambachten, kraampjes van verenigingen en de gemeente, enz. Alle ingrediënten waren aanwezig om dit geweldige familiefestival tot een succes te maken. Bedankt aan de vele mensen die hebben geholpen om het mogelijk te maken.





Nos marchés à l'honneur

Les marchés du Chant d'Oiseau et de la place des Maïeurs ont été fêtés le mois dernier, à l'occasion de leur anniversaire (10 ans et un an). Deux après-midis festives, avec tours en calèche, dégustations de produits, jeux, ambiance musicale, etc. Pour rappel, notre commune compte 4 marchés de qualité et variés: Stockel (mardi, vendredi et samedi de 8h à 13h), Sainte-Alix (mercredi de 8h à 13h), Maïeurs Marché (mercredi de 15h à +- 20h) et Chant d'Oiseau (jeudi de 15h à +- 20h).

Onze markten in de kijker

De markten Vogelzang en Meiersplein vierden vorige maand hun 10-jarig en eenjarig bestaan. Twee feestelijke middagen met koetsritten, proeverijen, spelletjes, muziek en nog veel meer. Ter herinnering, in onze gemeente vinden 4 hoogwaardige en gevarieerde markten plaats: Stokkel (dinsdag, vrijdag en zaterdag van 8 tot 13 uur), Sint-Aleidis (woensdag van 8 tot 13 uur), Meiersplein (woensdag van 15 tot 20 uur) en Vogelzang (donderdag van 15 tot 20 uur).



Prix des Arts 2024 : les lauréats

Le Prix des Arts a pour but de promouvoir l'expression artistique contemporaine. Cette année, il était consacré à la Photographie, aux Images Imprimées et aux Arts Numériques. Les trois lauréats illustrent par leur travaux les enjeux actuels de ce médium :

- Le travail d'**Eloïse Lega** remporte le Premier Prix. Ces propositions plastiques abordent les thèmes liés au passage du temps, à la disparition ou la mémoire.
- Le deuxième Prix revient à **Patrick Zélis**, pour son travail d'exploration urbaine.
- La mention est attribuée à **Lina Manousogianaki**, qui explore la relation entre l'humain et la nature au travers d'archives et d'expérimentation photographique.

Kunstprij 2024: de laureaten

De Kunstprijs heeft als doel hedendaagse artistieke expressie te promoten. Dit jaar was hij gewijd aan fotografie, grafiek en digitale kunst. De drie laureaten illustreren met hun werk de huidige ontwikkelingen van dit medium.

- De eerste prijs gaat naar **Eloïse Lega**. Haar werken verkennen thema's die verband houden met het verstrijken van de tijd, verdwijning en herinnering.
- De tweede prijs gaat naar **Patrick Zélis** voor zijn werk dat de stedelijke omgeving verkent.
- Een eervolle vermelding gaat naar **Lina Manousogianaki** die de relatie tussen mens en natuur onderzoekt aan de hand van archieven en fotografische experimenten.



Woluwe-Saint-Pierre conserve son label Handycity

Notre commune a une nouvelle fois été reconnue pour son action en faveur de l'inclusion des personnes en situation de handicap. Elle conserve ainsi son label Handycity pour une année supplémentaire, au même titre que 75 autres communes en Fédération Wallonie-Bruxelles. Une belle reconnaissance du travail accompli en la matière durant cette législature.

Sint-Pieters-Woluwe behoudt zijn Handycity-label

Sint-Pieters-Woluwe heeft opnieuw erkenning gekregen voor haar inspanningen om de integratie van personen met een handicap te bevorderen. Ze behoudt het Handycity-label voor een jaar, samen met 75 andere gemeenten in de Federatie Wallonië-Brussel. Een mooie erkenning van het werk dat tijdens deze legislatuur op dit gebied werd geleverd.



Guinguette des années 20

La pluie n'a pas douché l'enthousiasme de tous les habitants du quartier à l'occasion de la 2e édition de la guinguette années 20, qui s'est tenue dans l'espace vert au coin de l'avenue de Hinnisdael et de l'avenue de la Perspective le 24 mai. Si l'affluence a été moins nombreuse que l'année dernière, les habitants présents se sont montrés enthousiastes à l'idée d'apprendre quelques pas de danse et de profiter de l'ambiance conviviale des lieux.



Biertuin van de jaren 1920

De regen kon de stemming van de buurtbewoners niet bederven tijdens de 2e editie van de 'guinguette' van de jaren 1920, die op 24 mei werd gehouden in de groene ruimte op de hoek van de de Hinnisdaellaan en de Perspectieflaan. Hoewel het evenement minder goed bezocht was dan vorig jaar, waren de buurtbewoners enthousiast om een paar dansspasjes te leren en te genieten van de gezellige sfeer.



Grande soirée LGBTQIA+

Le 21 mai dernier, notre commune organisait une grande soirée pour promouvoir les droits des personnes LGBTQIA+. La chorale Sing Out Brussels a proposé un spectacle musical haut en couleurs et dynamique, tandis que l'artiste Biche de Ville a livré une performance intimiste, puissante et émouvante. Avant cela, des associations actives dans la lutte en faveur des droits des communautés LGBTQIA+ ont eu l'opportunité de présenter leurs activités aux quelque 130 personnes présentes à la soirée.

Grote LGBTQIA+ avond

Op 21 mei organiseerde onze gemeente een grote avond om de rechten van LGBTQIA+-personen te promoten. Het koor Sing Out Brussels bracht een kleurrijke en dynamische muzikale show, terwijl de artiest Biche de Ville een intieme, krachtige en ontroerende voorstelling gaf. Vooraf kregen verenigingen die actief zijn in de strijd voor de rechten van LGBTQIA+-gemeenschappen de kans om hun activiteiten voor te stellen aan de ongeveer 130 aanwezigen op de avond.



Meeting de natation du CNSW

Le CNSW organisait le lundi 20 mai (Pentecôte) son dernier meeting de la saison dans la piscine olympique de Sportcity. 11 clubs et environ 250 nageurs ont pris part à cette compétition, dernier grand rendez-vous qualificatif pour les prochains championnats de Belgique (Anvers en juillet 2024). Une dizaine de nageurs du CNSW ont réussi leur qualification, ce qui a réjoui les nageurs, leurs entraîneurs et parents. Le dynamique Cercle de Natation partira à Lanzarote, début juillet, en stage de préparation pour les Championnats de Belgique. Cette préparation devrait permettre aux nageurs de briller lors de ces championnats nationaux.



Portes ouvertes à l'Athénée Royal Crommelynck

L'Athénée Royal Crommelynck organisait le 25 mai dernier une journée portes ouvertes sur le thème des Jeux Olympiques. Au programme : visite de l'école, animations ludiques dans différentes matières scolaires, spectacles, activités sportives (dont un jogging, l'AcroRun) et possibilité de s'inscrire pour la prochaine rentrée.



Visite de l'Institut Don Bosco

Le 24 mai dernier, l'Institut Don Bosco a reçu la visite de la Ministre des Affaires Etrangères, Hadja Labib, accompagnée du Bourgmestre, Benoît Cerexhe, de Jonathan de Patoul, député bruxellois et conseiller communal, et de Philippe Lamberts, député européen. L'objectif de cette visite était double : montrer l'excellence des filières enseignées à l'Institut Don Bosco et rapprocher les jeunes de la chose politique et, plus précisément, de l'Europe à la veille des élections du 9 juin.



Immense succès pour la reconstitution numérique du Palais Stoclet

Notre commune a organisé une première diffusion de la reconstitution numérique du Palais Stoclet le 22 mai dernier. Outre le film en lui-même, les 300 personnes présentes ce soir-là à la salle Fabry ont eu l'opportunité d'écouter quatre intervenants passionnants, qui ont expliqué leur travail en lien avec le Palais Stoclet ou mis en lumière certains éléments spécifiques de ce joyau de notre patrimoine. Afin de satisfaire les nombreuses personnes qui n'ont pu assister à la première conférence-diffusion, une seconde était programmée le 11 juin (sold out également) !

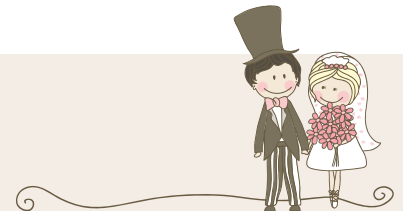


Groot succes voor de digitale reconstructie van het Stocletpaleis

Onze gemeente organiseerde de eerste vertoning van de digitale reconstructie van het Stocletpaleis op 22 mei. Naast het bekijken van de film zelf, konden de 300 aanwezigen die avond in de Salle Fabry luisteren naar vier boeiende sprekers die hun werk in verband met het Stocletpaleis toelichtten of bepaalde specifieke elementen van dit juweel van ons erfgoed belichtten. Om tegemoet te komen aan de vele mensen die de eerste lezing niet konden bijwonen, werd er een tweede gepland voor 11 juni (ook uitverkocht)!



Anniversaires / Verjaardagen



NOCES DE DIAMANT ♥ 04/05

Monsieur et Madame Mathieu - De Boeck ont fêté leurs 60 ans de mariage le 4 mai. Monsieur a été ingénieur de production dans la chimie durant près de 40 ans. Madame était gardienne d'enfants encadrée par l'ONE. Les époux ont une fille et deux petits-fils.



NOCES D'OR ♥ 18/05

Monsieur et Madame Barbaso - Maghini ont célébré leurs 50 ans de mariage le 18 mai. Monsieur était Directeur général adjoint à la Commission européenne. Madame était traductrice/réviseur au Conseil des Ministres de l'Union Européenne. Les époux ont une fille et deux petits-enfants.



NOCES DE PLATINE ♥ 25/05

Monsieur et Madame Crucifix - Thomé ont célébré leurs 70 ans de mariage le 25 mai. Monsieur était Professeur de Sciences économiques, tandis que Madame s'est occupée du foyer et des deux enfants. Les époux ont également cinq petits-enfants et huit arrière-petits-enfants.





LES ESTIVALES 2024 : ÇA BOUGE DANS VOS CENTRES DE QUARTIER !

L'été approche à grands pas et, avec lui, une multitude d'événements festifs s'annoncent dans vos centres de quartier ! Grâce à la collaboration entre le WHalll et de nombreux partenaires, les Estivales 2024 promettent une programmation variée et animée. Voici un aperçu des rendez-vous à ne pas manquer.



CENTRE ARA

Rue de la Limite 48 - Plus d'infos : ara.asbl@gmail.com - ou 0479 13 83 33.

BBQ, bar et concerts

- **Quand** : Samedis 22 juin, 6 juillet et 24 août, à partir de 16h.
- **Description** : Profitez des beaux jours autour d'un barbecue convivial, accompagné de concerts et d'animations surprises. Une série d'événements pour prolonger l'été en musique et en bonne humeur.
- **Réservation souhaitée** : ara.asbl@gmail.com ou 0479 13 83 33.



CENTRE COMMUNAUTAIRE DU CHANT D'OISEAU

Avenue du Chant d'oiseau 40
Plus d'infos : www.ccco.be



VILLA FRANÇOIS GAY

Rue François Gay 326
Plus d'infos : www.villa-francoisgay.be

Visite guidée musicale du quartier du Chant d'Oiseau

- **Quand** : Dimanche 1^{er} septembre, de 10h30 à 12h
- Départ et arrivée au CCCO ; boucle de 5km.
- **Description** : Découvrir le quartier, son histoire, ses hauts-lieux tout en profitant de pauses musicales grâce à Clap Culture. Un apéro durable vous attend au CCCO à la fin de la visite.
- **Réservation** par mail ccco@woluwe1150.be ou au 02 673 76 73

Apéro durable

- **Quand** : Dimanche 1^{er} septembre, de 11h30 à 13h
- **Description** : Le CCCO et le Chant d'Oiseau quartier durable vous proposent un apéro durable. Ils vous présenteront les différents projets et activités pour la saison 2024-2025. Convivialité et bonne humeur garanties !

Apéro de quartier

- **Quand** : Jeudi 27 juin à 19h
- **Description** : Un moment convivial entre les habitants du quartier, en plein air, devant la Villa François Gay. En mode « auberge espagnole », chacun apporte une boisson et de quoi grignoter : à partager ensemble !

Concert en plein air de harpe & soprano : duo Ly.ra

- **Quand** : Jeudi 11 juillet à 19h
- **Description** : Laissez-vous emporter par les mélodies envoûtantes du duo Ly.ra (harpe et soprano), composé de Eleonora Congiu et Maria Bélen Fos. Un florilège de mélodies anglophones et francophones du début du XX^{ème} siècle choisies et arrangées pour la harpe et la voix. Une ambiance conviviale et un verre offert vous attendent pour une soirée placée sous le signe de la musique et de la bonne humeur.
- **PAF** : libre - un verre est offert.
- **Réservation** souhaitée via villafrancoisgay@gmail.com



JOLI BOIS

CENTRE COMMUNAUTAIRE DE JOLI BOIS

Avenue du Haras 100

Plus d'infos : centrejolibois@gmail.com - 0460 94 34 34



CENTRE CROUSSE

Rue au Bois 11, 1150 Bruxelles

Plus d'infos : www.asblcentrecrousse.net

Les Apéros de Joli-Bois avec FEU !

- **Quand** : Vendredi 28 juin, de 18h à minuit
- **Horaires** : 18h : Apéro, foodtrucks, bar
20h : Feu ! dans l'Agora (sur réservation)
- **Description** : Avec des amis, en famille ou avec vos collègues, passez une soirée endiablée en entonnant les plus grands tubes de la chanson française. Vous l'aurez compris, vous ne venez pas assister à un concert mais bien à une soirée où VOUS êtes le héros ! Grâce à nos 2 musiciens live pour vous faire chanter à tue-tête et nos 2 enjoueurs pour chauffer le public et le porter aux nues, vous serez bien accompagnés pour vous lâcher et passer une soirée inoubliable !
- **Réservation** via ce lien : www.billetweb.fr/aperofeu

The guinguette party

- **Quand** : Vendredi 23 août, de 12h à 00h
- **Description** : Envie de passer un moment en toute simplicité ? Vous aimez danser, chanter, manger et boire dans un cadre champêtre, cabaret, bal musette ? Alors on vous donne rendez-vous le 23 août pour The Guinguette party de Joli-Bois ! Une bonne façon de terminer les vacances dans la joie et la bonne humeur.

MINI-FESTIVAL D'ORGUE D'ÉTÉ

L'ASBL Musique au Chant d'Oiseau propose à nouveau des concerts d'orgue tous les dimanches de l'été à 16h30, à l'église du Chant d'Oiseau.

Programme complet sur www.mco-asbl.be

Adresse : avenue du Chant d'Oiseau 2. Tarif : 5€.

Église Notre-Dame des Grâces - CHANT D'OISEAU

2024 Kerk van OLV van Kerke, VOGELZANG

X^{me} Mini - Festival d'Orgue d'Été
X^{de} Mini - Zomerorgelfestival

Tous les dimanches de JUILLET et AOÛT à 16 h 30
JULI en AUGUSTUS, elke zondag om 16 u 30

7 / 7 Léon KERREMANS
14 / 7 Michel BERGER - Film Muet
21 / 7 Sandra Van der GUCHT (Org.)
Lieven DOBBELAERE (Trp.)

28 / 7 Momoyo KOKUBU
4 / 8 Pascale ROUET (FR)
11 / 8 Pascale DOSSOGNE
18 / 8 Zuzana FERJENCIKOVA (SK/NL)
25 / 8 Diego INNOCENZI (CH)
1 / 9 Aurélien FILLION (O.), Claude VONIN (Réc.)
Pierre et le Loup (Prokofiev)

WWW.MCO-ASBL.BE P.A.F. | **Ingang : 5 euros**

MUSIQUE AU CHANT D'OISEAU ASBL / VZW
Communauté MOULINE-SAINTE-PELLE | Communauté SAINT-PIERRE-NEUVILLE
Mairie de BRUXELLES-CAPITALE | BRUSSELS HOOFDSTEDERELDE GOVERNOR
Factorie d'Orgues | Orgelbouwer Besselt, Marchand

Spectacle-Randonnée «Continue ta Route», Une Petite Compagnie

- **Quand** : Samedi 13 juillet
- **Horaire** : 17h : promenade (RDV entre 16h30 et 17h)
19h : spectacle
- Il n'est pas obligatoire de participer à la promenade pour assister au spectacle
- **PAF** : 4€ avec un verre offert
- **Description** : Le concept est le suivant : une marche collective, conviviale et expressive permet aux spectateurs de partager avec le comédien leurs souvenirs et ressentis. Une fois arrivé, le public s'installe, le comédien se transforme en personnage et il entame son spectacle dont les souvenirs glanés le jour même permettent de coudre les histoires entre elles. Il ne vous reste plus qu'à suivre le fil ...
- **Réservation** par mail à asblcentrecrousse@skynet.be



Pour plus d'informations et pour vous inscrire à ces événements, contactez les Centres de quartier concernés.

Ne manquez pas l'occasion de vivre des moments inoubliables en famille, entre amis ou en solo lors des Estivales 2024 dans vos quartiers !

À LA VILLA FRANÇOIS GAY



- ▶ **Portes ouvertes** le samedi 7 septembre de 14 à 18h à la Villa
- ▶ **FestiWhall** le dimanche 8 septembre sur l'esplanade de la maison communale
- ▶ Location de salles pour événements privés, notamment le « Salon » (52 m²), salle très lumineuse avec cuisine équipée attenante à partir de 15 €/h.
- ▶ Toutes les infos sur notre site web : <https://villa-francoisgay.be>



Infos : 0471/841.942
www.villa-francoisgay.be
villafrancoisgay@gmail.com
 Rue François Gay 326
 VillaFrancoisGay

DEUX NOUVELLES ACTIVITÉS AU CCCO !



▶ **Café papote** : Isolé(e) ? Pas au Chant d'Oiseau ! Retrouvez le café papote **tous les mardis de 14h à 16h30**. Un lieu de rencontre et de convivialité. Gratuit, sans réservation. Contact : 02/673.76.73

▶ **Cours de tango argentin** : ouvert à toutes et tous, débutant ou confirmé, sans distinction d'âge, de niveau, de genre. Seul(e) ou en couple. **Le dimanche de 18h30 à 19h30 et le lundi de 19h30 à 20h30**. Inscription souhaitée : tango.shusheta.ar@gmail.com ou 0496/93.91.59.

ET AUSSI :

▶ **Exposition des œuvres de Julia Luik** du 1^{er} août au 1^{er} septembre

▶ **Dimanche 01/09** : **Portes ouvertes de 10h30 à 13h**, visite guidée musicale et apéro durable (plus d'infos dans les pages des Estivales). **De 14h à 17h** : donnerie du quartier durable.

▶ Fermeture du centre **du 6 au 28 juillet inclus**

Infos : 02/673.76.73 ccco@woluwe1150.be
 f [cccowsp - www.ccco.be](https://www.ccco.be)
 40 avenue du Chant d'Oiseau



À JOLI-BOIS

- ▶ **Vendredi 13 septembre : Place des Grands Hommes**. Pour la première fois depuis la création du groupe, Place des Grands Hommes sera en concert à Joli-Bois pour une soirée exceptionnelle où ils reprendront les plus grands succès de Patrick Bruel sur scène. Rendez-vous dès 18h30 pour l'apéro et grignoter quelque chose ! Concert à 20h. Infos & réservations: www.billetweb.fr/pdgh

NOUVEL HORAIRE AU CCJB

Au bureau LUNDI-MARDI-JEUDI de 9h00 à 12h00
 Par téléphone LUNDI-MARDI-JEUDI de 9h00 à 12h00
 Par e-mail centrejolibois@gmail.com



Joli Bois Centre communautaire
 Avenue du HARAS 100
 1150 Woluwé-Saint-Pierre
centrejolibois@gmail.com
 0460 94 34 34



SCAN ME

AU CENTRE CROUSSE

▶ Nouveautés en cours de programmation pour la saison 2024/2025 : **atelier d'écriture, shiatsu, feng shui, géobiologie, coaching sportif, atelier « tricôt, crochet »**, etc. Les ateliers reprendront **le 9 septembre**. Infos et contacts pour inscriptions sur notre site.

▶ **Stage d'initiation au théâtre et à l'improvisation + Multi-activités** pour les enfants de 5 ans à 9 ans. **Du 8 au 12/07 et du 19 au 23/08**.

lacellulecreative@icloud.com

▶ **Stage artistique** (en anglais et/ou polonais) **du 01 au 06/07, du 08 au 12/07, du 26/08 au 30/08 et du 02/09 au 03/09**. Infos : factory.asbl.be@gmail.com

▶ Ateliers, location de salles pour événements privés et ateliers, ludothèque (avec l'aide de la COCOF), bibliothèque anglaise, etc.



Infos : www.asblcentrecrousse.net
 ou 02/771.83.59. - 11 rue au Bois.
asblcentrecrousse@skynet.be



PROGRAMMA GC KONTAKT

▶ **Fietsbieb, 03.07, 15u>18u**, uitleensysteem voor tweedehands kinderfietsen voor kinderen van 02 tot en met 12 jaar

▶ **07.07, 11u>14u: Feest van de Vlaamse Feestdag**. Op het programma: brunch, live optreden van het WOLUVOX koor, fietsparcours,... Inschrijven via kontakt@vgc.be

▶ **Vakantiestages zomer, 01.07>05.07**: Multi-sportstage 9-12j en Wereldfeesten 6-9j. info & inschrijvingen via www.gckontakt.be

▶ **Vakantiestages zomer: 08.07>12.07 + 19.08>23.08**: Robotica-kamp door Noobytech. Meer info en inschrijvingen: <https://nooby.tech/>

GC Kontakt, Orbanlaan 54, 1150 Sint-Pieters-Woluwe, www.gckontakt.be, 02/762.37.74.

SAVE THE DATE : FESTIWHALLL - 08.09.2024

Kom de start van het culturele seizoen vieren in Sint-Pieters-Woluwe op zondag 8 september, van 12.00 tot 18.00 uur.

Op het programma: doorlopend voorstellingen in de verschillende zalen van de WHalll en buiten. Op en rond de esplanade zijn er ook verschillende randanimaties voor klein en groot en foodtrucks met lekkers.

Een organisatie van WHalll en de cultuurdiensten van de gemeente, in samenwerking met alle culturele verenigingen op het grondgebied.

Het volledige programma is binnenkort beschikbaar op www.whalll.be



Venez fêter le début de la saison culturelle à Woluwe-Saint-Pierre le dimanche 8 septembre, de 12h à 18h.

Des spectacles seront proposés en continu dans les différentes salles du WHalll et en extérieur. Vous y retrouverez également plusieurs animations en tous genres pour ravir petits et grands, ainsi que de quoi boire et manger.

Une organisation du WHalll et des services culture de la commune, en collaboration avec l'ensemble des associations culturelles du territoire.

Programme complet bientôt disponible sur www.whalll.be

SOUTIEN À LA PARENTALITÉ : UN CYCLE DE 4 CONFÉRENCES AU W:HALLL



Un nouveau cycle de conférences ODYSSEE (soutien à la parentalité) sera organisé dès la rentrée au Whalll. Quatre soirées sont planifiées (de 20h à 22h) entre octobre 2024 et mars 2025, dans la salle Auditorium du WHalll.

En voici le programme :



• **Mercredi 2 octobre 2024 à 20h** : « Les pères ne sont plus utiles? », par Jean van Hemelrijck, psychologue, psychothérapeute de couples et de famille, formateur en thérapie familiale.



• **Judi 12 décembre 2024 à 20h** : « L'individualisme tue-t-il le vivre AVEC les autres? », par Diane Drory, psychologue, psychanalyste, présidente honoraire de la Fédération belge des psychologues



• **Mardi 7 janvier 2025 à 20h** : « Te laisse pas faire! Aider son enfant face au harcèlement scolaire », par Emmanuelle Piquet, psychopraticienne en thérapie brève, fondatrice et directrice des centres À 180 Degrés - Chagrin Scolaire en France, Belgique et Suisse



• **Mercredi 19 mars 2025 à 20h** : « Les pouvoirs de la gratitude », par Rébecca Shankland, professeur des universités en psychologie du développement, Université Lumière Lyon 2, membre de l'Institut Universitaire de France



Abonnement au cycle : 65€ - à payer au compte BE36 2100 3111 0881 (AS Guisset).

Réservations via <https://odysseeconferences.wixsite.com/mysite> (ou en scannant le QR Code).

Infos : 0477/71.59.53 (Anne-Sophie Guisset) ou 0473/30.33.26 (Isabella Chomel).

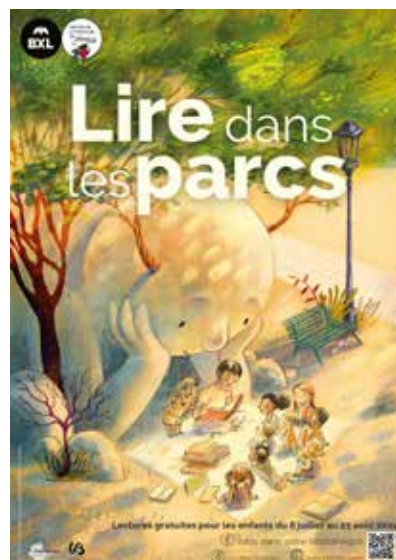
Email : odysseeconferences@gmail.com

JUIN RIME AVEC EXAMENS

Saviez-vous que la bibliothèque locale du Centre dispose d'un endroit calme propice à la concentration et à l'étude ? Un minimum de 20 places assises, des branchements et un wifi pour vos ordinateurs portables, 12 ordinateurs dans l'espace public numérique (EPN) : la salle de lecture est prête à accueillir les étudiants qui le souhaitent !

LIRE DANS LES PARCS EST DE RETOUR !

Pendant l'été, ne ratez pas les lectures dans certains espaces verts de la commune ! De 15h à 17h, les bibliothécaires et des animateurs régaleront les oreilles des petits et des grands avec des histoires tirées du sac. Pour les dates et les lieux, voyez l'agenda sur biblio.woluwe1150.be ou prenez un programme dans les bibliothèques.



FERMETURES D'ÉTÉ

En juillet et août, les horaires des bibliothèques francophones sont les mêmes que d'habitude, sauf pendant leurs jours de fermeture qui sont les suivants :

- Bibliothèque du Centre : du 23/07 au 03/08 inclus et du 15 au 17/08 inclus
- Bibliothèque du Chant d'Oiseau : du 27/07 au 10/08 inclus
- Bibliothèque de Joli-Bois : du 06/08 au 24/08 inclus.

LA MÉDIATHÈQUE, VOTRE PARTENAIRE POUR UN ÉTÉ RÉUSSI

L'été arrive, le rythme ralentit. Que ce soit pour la (longue) route des vacances ou les repas entre amis ou en famille, à la Médiathèque, vous trouverez près de 20 000 médias. De quoi égayer votre été et celui de vos proches.

COIN ENFANTS. PARENTS ADMIS



À droite quand vous entrez dans la Médiathèque, se trouve notre coin « kids friendly ». Pendant que les parents cherchent parmi les livres audio, les CD ou DVD (classiques Disney, Pixar, films pour enfants, documentaires C'est pas sorcier, etc.), ceux qui plairont à toute la famille (n'hésitez pas à venir nous demander conseils). Les enfants, quant à eux, peuvent s'amuser avec les jouets et autres puzzles ou encore colorier l'un des dessins mis à disposition. Pssst, n'oubliez pas de signer ton œuvre ! Nous l'afficherons avec plaisir.

LE CURIOSO, L'ALLIÉ D'UN ÉTÉ SANS STRESS

Star incontestée de notre Médiathèque, l'abonnement « Curioso » vous permet d'emprunter entre 10 et 20 médias pendant 4 semaines et ce, pour minimum 11 euros. Plus d'informations ? Passez nous voir pendant nos heures d'ouverture ou appelez-nous et on vous explique tout.

Nous resterons ouverts selon l'horaire habituel et ce, presque tout l'été. Nous serons fermés du mercredi 24 juillet au samedi 27 juillet inclus.

Nous vous souhaitons un bon été, serein et reposant et nous vous donnons déjà rendez-vous lors du FestiWHalll, le dimanche 8 septembre !

Patricia et Vinciane



HEURES D'OUVERTURES

Mercredi, vendredi : 13h00-18h00
Samedi : 10h00-13h00 et 14h00-18h00
Tel : 02/435.59.93
E-mail : wsp@lamediatheque.be

ENTRÉE LIBRE SUR RÉSERVATION

19.06

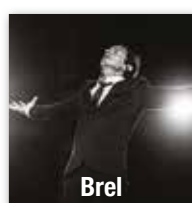
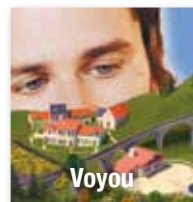
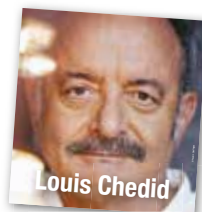
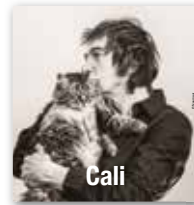
W:
HALL

19H
SOIRÉE DE
PRÉSENTATION
DE LA SAISON
2024-2025

20H
CONCERT
PIERRE SIMON

Vivez la saison culturelle 2024-2025 !

Réservez 24h/24 sur whall.be - Billetterie : 02/435 59 99



... et bien d'autres artistes encore !

SOUND WAVE FESTIVAL : UN ÉVÉNEMENT PAR ET POUR LES JEUNES

La fête de la jeunesse « Sound Wave Festival » est un événement organisé de façon participative par et pour les jeunes, le vendredi 28 juin de 16h à 22h au parc de Woluwe.

Ce projet a émergé des idées du Conseil des jeunes multilingues, Project W1150, et des jeunes de la Maison de jeunes Le Bunker. Leur volonté est de développer un événement annuel divertissant et musical, pour célébrer la fin des examens et créer des liens entre **les jeunes de 12 à 25 ans**.

Les services communaux de la jeunesse et de la culture ont travaillé en synergie avec **la maison de jeunes Le Bunker et l'asbl PAJ** pour développer ce projet, en collaboration avec d'autres partenaires jeunesse locaux. L'aboutissement de plusieurs mois de **co-construction participative** avec les jeunes.

Au programme des activités : **parcours gonflable Ninja Warrior**, tournoi de 3x3 basket, photobooth, ateliers créatifs, dunk tank, tatouage éphémère et plein d'autres, en collaboration avec la **Caravane Magique de l'asbl Promo Jeunes**.

Des **mouvements de jeunesse** de la commune proposeront des stands sucrés et salés, tandis que le foodtruck africain **Sweet Juicy Food** et le glacier **Mouss** proposeront leurs spécialités, le tout à prix démocratique. Le bar original de **Pick it up** s'occupera des rafraîchissements.

Les talents du **POZAR** viendront faire découvrir leur univers sur la petite scène, suivis d'un line-up de concerts sur la grande scène, sélectionnés avec soin par **le collectif OFA : Legats, SUSSOL. (Fresh Boogie & Nebtis), Kazu Matari, Mona et DeeJay Jhones**.

Rendez-vous le 28 juin à 16h au parc de Woluwe, à côté du Wolu Sports Park, avenue Edmond Galoppin. Plus d'infos sur Instagram : [@events_on_wsp](#)

SOUND WAVE FESTIVAL: EEN EVENEMENT DOOR EN VOOR JONGEREN

Het feest van de jeugd « Sound Wave Festival » is een participatief evenement door en voor jongeren, op vrijdag 28 juni in het Park van Woluwe.

Het project komt voort uit de ideeën van de meertalige Jeugdraad, Project W1150, en jongeren van het jeugdhuis Le Bunker. Hun doel is om een leuk en muzikaal jaarlijks evenement te ontwikkelen om het einde van de examens te vieren en banden te creëren tussen **jongeren van 12 tot 25 jaar**.

De gemeentelijke diensten Jeugd en Cultuur werkten samen met **het jeugdhuis Le Bunker en de vzw PAJ** en andere lokale jeugdpartners om dit project te ontwikkelen. Het resultaat van maanden van **participatieve co-constructie** met jongeren.

Op het programma: **Ninja Warrior opblaasparcours**, 3x3 basketbaltoernooi, photobooth, creatieve workshops, dunk tank, efemere tatoeage en nog veel meer leuke.

Gemeentelijke jeugdbewegingen zullen zoete en hartige kraampjes aanbieden, terwijl de Afrikaanse foodtruck **Sweet Juicy Food** en de plaatselijke ijsfoodtruck **Mouss** hun specialiteiten aanbieden, dit alles tegen democratische prijzen. De originele **Pick it up** bar verzorgt de drankjes.

Op de kleine scène toont **POZAR** jong talent, gevolgd door een line-up van concerten op het grote podium, zorgvuldig geselecteerd door **collectif OFA : Legats, SUSSOL. (Fresh Boogie & Nebtis), Kazu Matari, Mona en DeeJay Jhones**.

Afspraak op 28 juni om 16u in het Woluwepark, naast het Wolu Sports Park, Edmond Galoppinlaan. Meer info op Instagram: [@events_on_wsp](#)



FÊTE DE LA MUSIQUE LE 21 JUIN

Cette édition 2024 de haut-vol musical va mettre le feu au Parvis Sainte-Alix, le vendredi 21 juin 2024 ! Voici le programme.

CONCERTS SUR LE PARVIS SAINTE-ALIX

- **18h : Lemon Felixe - pop chanson**

Lemon Felixe est le nouveau projet musical de Fanny Van hammée (Faon Faon, Dalton télégramme, Friday Frida). En solo, l'artiste dépeint un quotidien à la fois banal et merveilleux ainsi que des sourires et des regrets d'un passé pouvant, parfois, se conjuguer au présent. Sincérité et simplicité se dégagent ainsi naturellement des textes. La musique, quant à elle, s'avère plus sinieuse tout en demeurant résolument pop.

- **19h15 : ML - pop chanson**

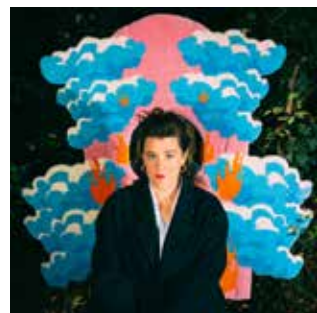
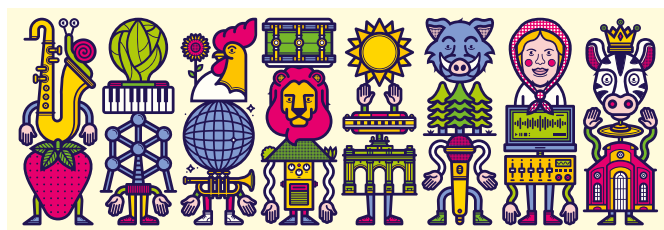
"ML", deux lettres, deux initiales pour Maria-Laetitia Mattern, lead singer de Sonnfjord, groupe de pop-rock qu'elle a monté avec son frère Aurelio Mattern. Cri du cœur brut et sensible, ce deuxième EP évoque son besoin d'action. Alors ML cherche, se cherche, mêlant la pop à ses inspirations indie/rock. Imaginant ses compositions à la guitare ou au piano, elle écrit ses textes dans les transports ou au café, inspirée par l'effervescence de la ville.

- **20h30 : DOOWY - électro pop chanson**

Après avoir conquis le cœur du public lors des Francofolies de Spa, des fêtes de Wallos et du Fly Away Festival, et affichant déjà complet trois mois avant sa release party au Botanique, Doowy revient sur le devant de la scène avec son nouvel EP « Pastel Sunset ». Un retour en force, teinté d'une aura solaire et rétro, qui promet de ravir les fans et les critiques.

- **22h15 : GUSTAVE BRASS BAND - électro hip-hop rock**

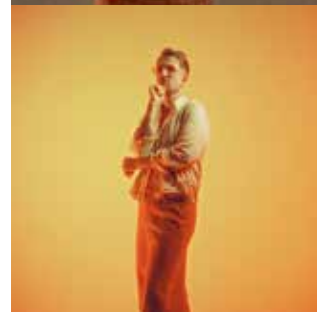
Des cuivres, du swag, de magnifiques marceles et une ambiance de folie. Cette équipe de feu forme un véritable mur de son. Leur musique originale ne vous laissera pas indifférent. Inspirés des street bands de New Orleans et d'icônes des scènes internationales (Youngblood Brass Band, Lucky Chops, Meute...), les Gus' proposent un savant mélange de musiques electro, hip-hop et rock, aux teintes parfois sombres, parfois envoûtantes, parfois bouillonnantes.



© Gaëtan Streef



© Ella Hermé



© Noémie Kreitlow

LE « OFF » AU CENTRE COMMUNAUTAIRE DE JOLI-BOIS

2024, c'est aussi l'année d'une nouvelle collaboration avec le Centre Communautaire de Joli-Bois et le OFA Collectif qui coordonne et programme un line-up d'artistes émergents et éclectiques. L'objectif est de mettre en lumière de jeunes artistes talentueux, leur offrant ainsi une scène pour présenter leur univers musical.

Pour la programmation artistique : Sey SNK - Kane - Uitweg - Jo rwaka - Emeka - Huitième

Accès gratuit à tous les concerts et activités.

Infos : 02/773 05 36 - caguado@woluwe1150.be - www.woluwe1150.be

DIMANCHE 23 JUIN DE 9H À 16H : BROCANTE DE SAINTE-ALIX

Prix des emplacements : 12€ pour les habitants de WSP et 15€ pour les autres.

Réservations au 0495/372 333 (M. Walravens)

Avec le soutien de la commune de Woluwe-Saint-Pierre, de Wolu-Animations, de l'association des commerçants et du Conseil de la Musique. En partenariat avec le CCJB, le service Culture Néerlandophone de Woluwe-Saint-Pierre, le OFA Collectif.

BRUXELLES FAIT SON CINÉMA LE 11 JUILLET AU PARVIS SAINTE-ALIX

Le festival de cinéma en plein air gratuit revient pour une nouvelle édition à Woluwe-Saint-Pierre. Attention, l'événement aura lieu cette année au Parvis Sainte-Alix. C'est le film « Toni en famille » qui sera projeté. En voici le résumé :



« Antonia, dite Toni, élève seule ses cinq enfants. Un job à plein temps. Elle chante aussi le soir, dans des bars, car il faut bien nourrir sa famille. Toni a du talent. Elle a enregistré un single qui a cartonné. Mais ça, c'était il y a 20 ans. Aujourd'hui ses deux aînés s'apprêtent à rejoindre l'université. Alors Toni s'interroge : que fera-t-elle quand toute sa progéniture aura quitté le foyer ? À 43 ans, est-il encore temps de reprendre sa vie en main ? »

Un magnifique tableau de famille (et portrait de femme), d'une justesse et d'une délicatesse saisissantes. Un feel-good movie sensible et intelligent, avec une Camille Cottin rayonnante.

De Nathan Ambrosioni - France, 2023, 1h36. VO FR.

Avec Camille Cottin, Léa Lopez, Thomas Gioria, etc.

Judi 11 juillet au Parvis Sainte-Alix. Début de la projection à la tombée de la nuit (vers 22h10). Accès gratuit, sans réservation.



APÉRO NOIR, JAUNE, ROUGE LE 20 JUILLET

Microcosme, bien connu pour ses apéros au parc Warandenberg à Wezembeek-Oppem, vous propose un apéro pour la fête nationale, le samedi 20 juillet dès 16h, sur l'esplanade de la maison communale.

Au programme :

- Bar cosy avec une carte variée de cocktails, vins bio, bières artisanales et boissons sans alcool
- Espace détente avec transats, tables et bancs, poufs, etc.
- Animations pour les jeunes
- Foodtrucks
- Ambiance musicale tout au long de l'événement
- Décoration aux couleurs de la Belgique

Venez nombreux célébrer la fête nationale avec nous.



ZWART, GEEL EN ROOD APERITIEF OP 20 JULI

Microcosme, bekend van de aperitieven in het Warandenbergpark in Wezembeek-Oppem, biedt op zaterdag 20 juli vanaf 16u een aperitief aan op de esplanade van het gemeentehuis om de nationale feestdag te vieren. Op het programma:

- Gezellige bar met een gevarieerd menu van cocktails, biowijnen, ambachtelijke bieren en niet-alcoholische dranken
- Ontspannende sfeer met ligstoelen, tafels en banken, poefs, enz.
- Animatie voor jongeren
- Foodtrucks
- Muzikale sfeer tijdens het hele evenement
- Decoratie met een Belgisch tintje

Kom de nationale feestdag met ons vieren!

FÊTE DU QUARTIER DU CHANT D'OISEAU LE 29 JUIN

L'association «Vivre au Chant d'Oiseau» organisera sa traditionnelle fête du quartier le samedi 29 juin. Au programme :

- **9h30** : grand jeu pour les enfants dans les rues du quartier.
Inscription souhaitée : jdm@chantdoiseau.be
- **11h30** : apéro des voisins. Une maison s'ouvre dans chaque rue et partage l'apéritif avec les habitants de la rue.
- **Dès 14h** : animations et brocante
(infos pour la brocante : brocante@chantdoiseau.be)
- **18h** : karaoké et mojito bar
- **21h** : soirée dansante



L'association «Vivre au Chant d'Oiseau» est composée d'habitants du Chant d'Oiseau qui cherchent à créer un esprit d'ouverture et d'accueil mutuel en favorisant les rencontres entre voisins.

CONCERT

« DEUX VOIX - UN SON »

L'église protestante germanophone d'Emmaüs organise un concert le dimanche 23 juin à 17h dans ses locaux, avenue Salomé 7.

Des duos spirituels de Schütz, Bach, Gounod, Fauré, Saint-Saëns et d'autres, ainsi que des œuvres pour orgue solo du compositeur belge Flor Peeters, seront présentés lors de ce concert intitulé «Zwei Stimmen - Einklang» (deux voix - un son). Elisabeth Schnippe (mezzo-soprano), Alexander Wendt (ténor) et Rainer Schnippe (orgue) se réjouissent de vous accueillir nombreux.

Réservation par mail à info@degob.be

Tarifs : 18€ en prévente - 20€ le jour J - 10€/enfant (- 16 ans).

Kulturforum Emmaus



**Zwei Stimmen
Einklang**

23. Juni 2024
17h00

Elisabeth Schnippe—Sopran
Alexander Wendt—Tenor
Rainer Schnippe—Orgel

Geistliche Duette und Werke für Orgel
Schütz, Schein, Bach, Gounod,
Mendelssohn-Bartholdy, Fauré, Rutter

**EMMAÜS
GEMEINDE**

Eintritt € 20,- an der Abendkasse | € 10,- bis 16 Jahre
€ 18,- im Vorverkauf | info@degob.be | Tel: 02 762 40 42
Deutschsprachige Evangelische Gemeinde—Avenue Salomé 7—1150 Brüssel



CONFÉRENCE « LA PUISSANCE DES ÉMOTIONS EN MÉDECINE »

Comprendre leurs modes d'action pour mieux les contrôler. Par Pierre Masson, Docteur et Professeur émérite d'immunologie de l'UCLouvain. Dans le cadre du Cosy-Sénior.

Jeudi 12 septembre de 20h à 21h au théâtre de Joli-Bois (100 avenue du Haras).
Entrée libre, réservation souhaitée : affaires.sociales@woluwe1150.be - 02/773.07.27.

THÉÂTRE EN PLEIN AIR AU PARC PARMENTIER

La Comédie Kapel reviendra jouer au Parc Parmentier cet été. La compagnie vous proposera « La Grammaire » d'à peu près Labiche. Gaffes, quiproquos, retournements de situations se succèdent dans cette comédie familiale qui ravira petits et grands.

«François Caboussat, négociant en bois, nourrit des ambitions politiques. Hélas, il est incapable d'écrire deux mots sans faute. C'est sa sœur, Blanche, qui rédige sa correspondance et ses discours ... en secret. Et voilà qu'elle projette de le quitter pour un mari ! Que faire ?? Les accords de participes passés empêcheront-ils les deux amoureux de se marier ? »

Mise en scène, revue et corrigée par Bernard Lefrancq. Avec Colette Sodoyez, Jacqueline Paquay, Bénédicte Fromont, Cédric Lombard, Bernard Lefrancq et Benoît Strulus.

Du 21 juin au 14 juillet. Au Parc Parmentier. Infos et réservations : 0479/128.617 ou comediekapel@gmail.com





YOUR WAY FÊTE SES

PRINTEMPS !

A CETTE OCCASION, JE VOUS
OFFRE UNE REMISE DE **10%***

* sur le montant de mes honoraires · offre valable jusqu'au
31 décembre 2024 sur simple présentation de cette publicité



CHRISTINE SEEBER
AGENT IMMOBILIER
AGRÉÉ IPI : 509.303

AVENUE DU TENNIS 29
1150 WOLUWÉ-SAINT-PIERRE
INFO@YOURWAYIMMO.COM

0486 58 32 54
WWW.YOURWAYIMMO.COM

Jean ELSÉN & ses Fils s.a.



VENTE PUBLIQUE 159 · 21 & 22 JUIN 2024

Collection Harry DEWIT : monnaies, jetons & médailles de nos régions

NOUS ACCEPTONS VOS MONNAIES, MÉDAILLES & DÉCORATIONS POUR NOS PROCHAINES VENTES PUBLIQUES

AVENUE DE TERVUEREN, 65
1040 BRUXELLES

TÉL. 02-734.63.56
FAX 02-735.77.78

www.elsen.eu
info@elsen.eu



PLAN CLIMAT ADOPTÉ : UN AN DÉJÀ ! WOLUWE-SAINT-PIERRE AVANCE !

En juin 2023, la Commune franchissait une étape majeure dans sa stratégie de lutte contre le changement climatique en adoptant son Plan Climat ambitieux. Un an plus tard, grâce à notre attention de chaque instant, nous sommes toujours sur les rails pour atteindre une diminution de 55% des émissions de gaz à effet de serre sur notre territoire d'ici 2030 par rapport à 2005 !

UN OUTIL DE PILOTAGE POUR L'AVENIR

Ce Plan Climat est un outil essentiel pour le Collège et les services communaux : il établit des objectifs clairs, des domaines prioritaires et des actions à réaliser, concrètes et impactantes. **Un véritable tremplin pour accélérer la transition climatique à l'échelle communale !**

DES RÉALISATIONS POSITIVES

Bien sûr, **depuis 2012, une multitude d'initiatives ont déjà été lancées en faveur du climat** : menus durables pour nos crèches communales, récupération par les Petits Riens d'objets en bon état déposés au Recypark, collecte et compostage des déchets organiques des crèches et écoles communales, récupération des eaux de pluie, optimisation de la performance énergétique de nos bâtiments communaux... Il serait difficile de toutes les citer ici !

Grâce au Plan Climat, nous pouvons désormais aller encore plus loin, en coordonnant nos actions de manière globale et en intégrant nos objectifs climatiques dans tous les services communaux. Porter des « lunettes climat » pour chaque nouveau projet, quel que soit son domaine, est devenu une démarche indispensable au regard du défi climatique !

En 2024, plusieurs projets d'envergure ont marqué notre engagement : la future reconstruction des écoles francophone et néerlandophone de Joli-Bois avec des bâtiments exemplaires sur le plan énergétique, le lancement de la communauté d'énergie Stockel Sun pour partager l'énergie produite par ses panneaux solaires avec ses voisins, l'ouverture d'une vélothèque pour emprunter des vélos d'enfant, la gestion écologique des espaces verts, etc.

UNE ATTENTION CONTINUE




À cela s'ajoute un travail de fond continu au Collège et au Conseil Communal pour garantir que les décisions prises soient les plus ambitieuses possibles à l'égard des enjeux climatiques et environnementaux.

Pour les années à venir, il est impensable de mettre les politiques climatiques sur pause. Poursuivre la mise en place de ces actions sera indispensable et notre engagement est entier. **L'espace public offre encore un large potentiel** pour des idées novatrices et tournées vers l'avenir.

Continuons ensemble à faire de Woluwe-Saint-Pierre un modèle de durabilité !

Antoine BERTRAND

02/773.07.73 - Av. Thielemans, 93 - 1150 Bruxelles
antoine.bertrand@woluwe1150.be

 BertrandAnt  AntBertrand  antoine.bertrand.ecolo

Echevin responsable de la transition énergétique, des bâtiments publics, des propriétés communales, de la jeunesse et de la vie économique (commerces, classes moyennes et indépendants).
Vice-président d'En bord de Soignes.

Caroline LHOIR

02/773.05.05 - av. Thielemans, 93 - 1150 Bruxelles
clhoir@woluwe1150.be

 Caroline Lhoir - Echevine à Woluwe-Saint-Pierre

Première Echevine, responsable de la transition écologique, du développement durable, de l'agenda 21, de l'environnement, de la propreté publique, de la politique des déchets, des espaces verts, de la biodiversité, du bien-être animal, des crèches (F) et de la petite enfance.

Ilyadeschosesquevous
aveztrèsenviedefaire...

...et celles dont nous
pouvonsvousdécharger!

**Pourleménage,AaxeTitres-Servicesmetàvotredisposition
une aide-ménagère pour 4, 6, 10 ... heures/semaine.
À vous de choisir !**

- Vivre dans un intérieur toujours propre et accueillant.
- Disposerdesonlingerepasséetfacileàranger.
- Notre société a la volonté d'être reconnue commel'une des meilleures entreprises de titres-services du pays.
- Faiblecoûthoraireetdéductionfiscalepartielle.
- Uneplusgrandedisponibilitépoursesproches.
- Lasérénitédetoujours pouvoircomptersur la même personne.

Besoin d'une aide-ménagère ?
Remplisseznotreformulaireenligne!

www.aaxe.be | ☎ 02 770 70 68
Dulundiauvendredi,de09h00à12h30&de13h30à17h30





VACANCES SCOLAIRES : DU PLUS ET DU MOINS

Les grandes vacances ont beau, en communauté française, commencer plus tard et se terminer plus tôt qu'antérieurement, elles restent de longues vacances, dont la durée dépasse largement celle des congés des parents. Et ceci pose donc bien la question des activités des jeunes quand l'école est en pause mais que les parents, eux, travaillent.

Si les grandes vacances, c'est souffler, c'est aussi l'occasion de faire autre chose, qui participera au développement, à l'épanouissement et à la joie de la jeunesse. Et c'est d'autant plus important que notre jeunesse est confrontée à la tentation permanente des écrans et des réseaux sociaux.

Heureusement, l'offre d'activités structurées et encadrées est abondante dans notre commune, tout en étant reconnaissant qu'elle n'est pas toujours à la portée de toutes les bourses. Ce qui est, à bon droit, le plus connu, ce sont les **campus des mouvements de jeunesse**, dont on se réjouit qu'ils soient si populaires en Belgique, mais ce n'est pas tout. Ainsi, à Woluwe-Saint-Pierre, est active l'ASBL Ideji, qui organise des **plaines de vacances** depuis plus de trente ans. Agréée par l'ONE et reconnue comme Centre de vacances par la Communauté française, Ideji organise des activités de qualité pour les enfants de 2,5 à 12 ans, sur toutes les périodes de vacances scolaires. Vous trouverez tous les renseignements sur le site www.ideji.be/animations/fr/. Et il est encore plein d'autres initiatives, à découvrir par le bouche-à-oreille ou sur le site de la commune : www.woluwe1150.be/atl

Bonnes vacances à nos jeunes - et à leurs parents - avec la meilleure combinaison entre repos, temps libéré, découvertes, apprentissages, socialisation et joie !

Françoise DE CALLATAY-HERBIET

02/773.05.07 - Av. Thielemans, 93 1150 Bruxelles
fdecallatay@woluwe1150.be

Echevine responsable de l'enseignement francophone, des académies francophones, du parascolaire et de l'école des devoirs.

12 ANS AU SERVICE DE WOLUWE-SAINTE-PIERRE

Élu en 2012, je suis devenu à 19 ans le plus jeune conseiller communal bruxellois, et en 2018, le plus jeune échevin à 26 ans. Après **12 ans au service de Woluwe-Saint-Pierre**, je souhaite partager quelques mots sur ces années enrichissantes.

«**Entreprendre en politique**», une phrase que j'ai placée au cœur de mon action et qui m'a poussé à relever les défis de notre commune par des solutions concrètes et innovantes.

Quelques exemples marquants:

Le projet **Buck-e**, lancé il y a 2 ans, incite 200 élèves à utiliser la mobilité douce pour se rendre à l'école avec +53.000 km parcourus. Ce projet novateur a attiré l'attention de **France 2**, venu réaliser un reportage à l'école de Stockel.

Inspiré par une visite à Londres, j'ai importé la technologie **des bornes de recharge électriques intégrées aux poteaux d'éclairage public**, réduisant les coûts et facilitant leur installation. La première borne en Belgique a été inaugurée à Woluwe-Saint-Pierre en 2021!

L'une des expériences les plus marquantes de mon mandat est le privilège de **marier des couples**. Partager ces moments intimes et heureux avec nos concitoyen(ne)s est une chance que seule la politique locale peut offrir et cela renforce ma conviction de **m'engager pour nos citoyens**.

Ces actions ne sont qu'un début. Elles me motivent à aller encore plus loin pour répondre aux enjeux **sociaux** et **environnementaux** de demain! Un des combats qui me tient à cœur est la lutte contre la fracture numérique. J'ai lancé **Connect1150**, qui a déjà formé 220 habitants au digital, mais la demande est grandissante!


Demain, je souhaite rendre notre commune plus **inclusive, juste et durable**.

Entreprendre se fait toujours **ensemble**. Je vous invite à m'écrire pour que l'avenir de Woluwe-Saint-Pierre, nous le **co-construissions dans** l'échange de bonnes idées.

Je vous remercie pour votre soutien et votre confiance.

Alexandre PIRSON

02/773.05.02 - Av. Thielemans, 93 - 1150 Bruxelles
apirson@woluwe1150.be

 Alexandre Pirson

Echevin responsable de l'urbanisme, de la mobilité, de la transition numérique et de l'emploi.



FUNÉRAILLES - PRÉVOYANCE
PATRICK VANHORENBEKE

Fort de 40 ans d'expérience,

**Patrick Vanhorenbeke, son épouse et ses deux fils,
vous proposent :**

- * Assurances obsèques et Contrats anticipés
- * Conseil et dépôt de dernières volontés
- * Organisation complète de funérailles (tous budgets)
- * Devis sans engagement
- * Nous nous déplaçons volontiers à domicile

En plus des gammes traditionnelles, nous vous proposons des cercueils et urnes écologiques



Av. Jules de Trooz, 6 - Woluwe-Saint-Pierre

02 763 46 00

www.patrickvanhorenbeke.be

info@patrickvanhorenbeke.be

Artisan Garnisseur
Christophe De Nys



Rue David Van Bever 73 - 1150 Bruxelles
Tél : (02) 762 35 68 - Gsm : 0478 201 697
www.artisangarnisseur.be

SOS LANGUES

Cours semi-intensifs d'été en :

**NÉERLANDAIS -
ANGLAIS - ALLEMAND**

Formation personnalisée à domicile (3h/jour)
LOW COST LANGUAGE TRAINING

SPEECH POWER INT.

☎ 0472 308 106 ☎ 0491 932 094

Funérailles ABELOOS

Rue François Gay, 8 - 1150 Woluwe-Saint-Pierre
Téléphone 02.770.27.13 – 0479.744.740
Fax 02.762.71.20 - stephaneabeloos@hotmail.com

**ORGANISATION DE FUNERAILLES DE TOUTES CLASSES
TRANSPORT VILLE ET PROVINCE - ETRANGER**

Cercueils - Funérarium - Couronnes - Lettres de faire-part
Voitures - Corbillards - Incinération - Ensevelissement nuit et jour
TOUTES DEMARCHES EVITEES AUX FAMILLES



UN ÉTÉ CULTUREL À WOLUWE-SAINTE-PIERRE

Vous restez à la maison cet été ? Vous êtes à la recherche d'activités rafraîchissantes, musicales ou festives ?

Bienvenue aux Estivales, un programme concocté par les **Centres de quartier** en collaboration avec le WHall !

« **Les Estivales** », une série d'événements culturels à l'agenda de l'été... Un nom évocateur pour un projet qui vise avant tout à poursuivre une programmation culturelle de qualité pendant les mois d'été, notamment pour les habitant-es qui n'auront pas l'oc-casion de partir en vacances, et qui fait la part belle aux concerts ainsi qu'aux apéros et autres rencontres festives (voir P36-37 de ce Wolumag) !

Et n'oublions pas le retour de **Bruxelles fait son cinéma** avec une date de projection sous les étoiles, **WAW ! biennale d'art contemporain** en plein air qui se visite encore jusqu'au 23 juin, et le **X^e Mini-Festival d'Orgue d'Été** au Chant d'Oiseau !

En parallèle, la prochaine saison culturelle se prépare déjà en coulisses !

Le **WHall** a orchestré deux moments pour vous la dévoiler. Ce 19 juin, on vous attend pour la **soirée de présentation** de la saison 24-25. Rythmée de fragments vidéos qui donneront un aperçu des spectacles à l'agenda dès septembre, elle sera suivie d'un **concert gratuit** !

Notez également déjà le retour du **FestiWHall** le dimanche 8 septembre, pour célébrer l'ouverture de la saison culturelle en profitant d'une après-midi festive et conviviale.

Voilà de quoi clôturer la saison culturelle 23-24 et commencer la nouvelle saison en beauté, en faisant de belles découvertes, riches, drôles, émerveillantes. *

En vous souhaitant un bel été à toutes et à tous, doux et culturel.

*Plus d'infos sur les sites internet de la Commune et du WHall !

Gerda POSTELMANS

02/773.05.06 - Av. Thielemans, 93 - 1150 Bruxelles
gpostelmans@woluwe1150.be

 Gerda Postelmans - echevine

Echevine responsable de la culture francophone, des bibliothèques et médiathèques francophones, de l'éducation permanente, des centres de quartier, du fonds du patrimoine, des jumelages, des relations internationales et européennes et des droits humains.



UNE COMMUNE OÙ LA SOLIDARITÉ N'EST PAS UN VAIN MOT EN DEUX EXEMPLES

1 En 3 ans, grâce à notre collaboration avec Bruzelle et surtout grâce à votre générosité, nous avons récolté plus de 10.000 serviettes hygiéniques dans les 6 boîtes de collecte installées dans notre commune. Ces précieux dons ont été redistribués par BruZelle à des organismes locaux et internationaux de soutien et d'accompagnement des personnes en situation de précarité sociale (maisons maternelles, associations estudiantines, médicales, de soutien aux sans-abri et aux réfugiés, etc.). Récemment, à la Cité de l'Amitié, nos éducateurs de rue ont reçu deux grands sacs remplis de protections hygiéniques. **En tant qu'échevine des affaires sociales et de la santé, je me réjouis que cette action continue à susciter votre intérêt et votre solidarité envers un public pour qui cet achat de première nécessité demeure inaccessible...**

2 Dans le contexte de crise accrue du logement en Région bruxelloise, je suis plus que jamais convaincue de la nécessité et de l'utilité de notre **Agence immobilière sociale, l' AIS « Le Relais »**. Les AIS permettent une plus grande flexibilité dans les procédures que les sociétés de logements sociaux (en terme de dérogation, par exemple). Cette flexibilité nous donne les moyens d'intervenir dans les cas délicats en proposant une solution plus rapide à des personnes ou des familles qui pourraient se retrouver dans la rue sans l' AIS. C'est donc un **outil essentiel dans la politique publique du logement, un partenariat public-privé qui repose sur l'entraide et la solidarité, un outil à préserver à tout prix !**

« Quels que soient vos projets, je vous souhaite une période estivale agréable et riche en découvertes ! »

Carine KOLCHORY

02/773.05.08 - Av. Thielemans, 93 1150 Bruxelles
ckolchory@woluwe1150.be

 carine.kolchory  CarineKolchory  Carinekolchory

Echevine responsable de la famille, des aînés, des affaires sociales, de la santé, des personnes handicapées, de la pension, de l'égalité des chances, du logement dont l' AIS.

Votre nouvelle agence immobilière

à côté de chez vous

LATOUR & PETIT L&P

BRUXELLES-WATERLOO-NAMUR-LUXEMBOURG



WOLUWE-SAINT-PIERRE



WOLUWE-SAINT-PIERRE



WOLUWE-SAINT-PIERRE



WOLUWE-SAINT-LAMBERT



WOLUWE-SAINT-LAMBERT THE W



WOLUWE-SAINT-PIERRE WOLUVERT





BOUW NIEUWE KLEUTERSCHOOL MOOI-BOS NU OOK UNANIEM GOEDGEKEURD DOOR DE GEMEENTERAAD !

Niets staat de nieuwbouw van de kleuterschool in Mooi-Bos nu nog in de weg. Nadat reeds het voltallige schepencollege zijn zegen had gegeven voor het project, heeft nu ook de gemeenteraad het project unaniem goedgekeurd, na lang voorbereidend werk de afgelopen 5 jaren.

Na een tweede aanbesteding zijn er nu 5 nieuwe offertes binnen gekomen, variërend tussen 1.700.000€ en 1.662.7000€. Nog altijd zeer hoger prijzen, daar waar het project initieel op 690.000€ geschat was, maar daar zitten de energiecrisis en de fors gestegen prijzen voor bouwproducten als gevolg van de oorlog in Oekraïne natuurlijk voor veel tussen. Dat betekent dat de gemeente nog zo'n goeie 612.700€ extra diende te voorzien voor dit project bovenop de reeds voorziene 1.050.000€. Deze overschrijding van het initiële budget moest op de gemeenteraad van mei goedgekeurd worden. Dat is nu allemaal gebeurd met unanieme instemming van de gemeenteraad. Waarvoor dank aan allen ! Er moet echter opgemerkt worden dat het project voor 70% gesubsidieerd wordt door het Vlaams agentschap voor schoolinfrastructuur (AGION). We voldoen daarvoor aan alle subsidievoorwaarden.

Nu kan de opdracht dan eindelijk gegund worden aan de aanneemer op het schepencollege van 5 of 13 juni, waarna het nog 40 dagen wachten zal zijn op goedkeuring van de voorgedijverheid (Brussels Gewest). Start van de werken is dan voorzien in september-oktober. De kleuters zullen zoals reeds gezegd in tijdelijke modules worden opgevangen die eind juni nog geplaatst worden naast de lagere school van Mooi-Bos.

Veel dank aan alle collega's in het schepencollege voor de steun en goede medewerking die zij steeds gegeven hebben aan dit project !

*Goede en welverdiende zomervakantie
gewenst aan iedereen !!!*

Helmut DE VOS

02/773.05.04 - Ch. Thielemanslaan, 93 - 1150 Brussel
hdevos@woluwe1150.be

Spreekuur : donderdag van 16u. tot 17u. op het gemeentehuis,
of op afspraak

Verantwoordelijk voor de nederlandstalige aangelegenheden (onderwijs, cultuur, bibliotheek, academie, kinderdagverblijven en Brede School).

PAROLE TENUE : UNE DETTE SOUS CONTRÔLE

Nous nous étions engagés en 2013 à maîtriser l'endettement à charge de la Commune et nous l'avons réalisé. En 2012, les emprunts se montaient à 23,4 millions. 11 ans plus tard, fin 2023, ils s'élèvent à 25,8 millions. Si nous tirons tous les emprunts d'ici la fin de l'année 2024, ce qui n'est pas certain, le montant de la dette sera de maximum 30,4 millions au 31/12/2024. Cela représente une augmentation annuelle moyenne de 2 % pendant 12 ans, bien inférieure à l'inflation durant cette période.

Nous sommes parmi les communes les moins endettées de toute la Région. Une étude récente de Belfius estime notre endettement en 2022 à 522 EUR par habitant pour une moyenne régionale de 1.389 EUR par habitant.

À l'heure où nous observons des dérapages des finances publiques à plusieurs niveaux de pouvoir, nous sommes très heureux de partager avec vous ce beau résultat.

Je vous souhaite un bel été.

Emprunts à charge de la Commune - EUR					C o m p t e
Année	Solde 1er janvier	Nouveaux emprunts	Remboursements	Solde 31 décembre	
2012	23.012.720	5.718.060	-5.370.133	23.360.646	
2013	23.360.646	2.531.478	-3.117.133	22.774.991	
2014	22.774.991	0	-2.849.366	19.925.625	
2015	19.925.625	2.880.000	-2.421.858	20.383.767	
2016	20.383.767	2.852.253	-2.455.686	20.780.334	
2017	20.780.334	2.978.224	-2.759.819	20.998.739	
2018	20.998.739	3.312.379	-2.884.474	21.426.645	
2019	21.426.645	2.246.000	-2.964.885	20.707.760	
2020	20.707.760	60.000	-3.162.328	17.605.432	
2021	17.605.432	7.001.640	-3.384.187	21.222.885	
2022	21.222.885	1.946.272	-3.222.086	19.947.071	
2023	19.947.071	9.168.861	-3.316.075	25.799.857	
2024	25.799.857	8.010.108	-3.368.082	30.441.883	Budget

Dominique HARMEL

02 / 773.05.01 - Av. Thielemans, 93 - 1150 Bruxelles
dharmel@woluwe1150.be

Echevin responsable des finances, du budget et de la tutelle sur le C.P.A.S.



LA LUTTE CONTRE L'ISOLEMENT : UNE MISSION PRIMORDIALE POUR LE CPAS

Dans une société où les liens sociaux peuvent parfois sembler confus voire absents, le CPAS tente continuellement de tisser les liens essentiels au bien-être de chaque individu. C'est dans cette optique que notre CPAS a pour objectif de promouvoir l'inclusion sociale, en portant une attention particulière aux personnes les plus vulnérables. Nous mettrons en avant dans cet article plusieurs initiatives du Service d'Aide aux Familles et de la Coordination sociale de notre Centre.

LE SERVICE D'AIDE AUX FAMILLES

En plus de l'aide à domicile, le Service d'Aide aux Familles continue d'aller spontanément à la rencontre de nos aînés via le projet « contact 80+ » en vue de renforcer le lien social, d'identifier les situations problématiques et de donner les informations nécessaires. Notre équipe tente aussi de créer un sentiment d'appartenance en incluant les personnes aidées à domicile dans diverses initiatives comme un magazine saisonnier nommé SAF MAG. Pour toute demande, n'hésitez pas à nous contacter au 02/778.11.60 ou par mail servicesdomicile.cpas@woluwe1150.be

LA COORDINATION SOCIALE

En collaboration avec la Coordination sociale, vous pouvez retrouver le Service d'Aide aux Familles chaque vendredi (10h à 12h) au Stockel Square. Une permanence sociale générale y est également tenue les mercredis (14h à 16h).

Par ailleurs, la coordination sociale démarrera prochainement des rencontres autour d'un café ou d'un petit-déjeuner plusieurs fois par mois dans divers quartiers de la commune afin d'augmenter la connexion sociale des habitants. Les différents partenaires vous transmettront des informations plus précises concernant ces rencontres via un prochain article dans le Wolu-mag ainsi que par le biais d'affiches dans divers endroits de la commune.

Philippe VAN CRANEM

02 / 773.59.58 - CPAS Drève des Shetlands 15 - 1150 Bruxelles
pvancranem@woluwe1150.be

Président du C.P.A.S.

ECHOS DU CONSEIL

Le conseil communal s'est réuni le mardi 28 mai dans la salle Fabry du Centre culturel. Voici quelques-unes des décisions importantes qu'il a prises :

- Il a approuvé l'engagement formel en vue de la rénovation des trottoirs de l'avenue Mostinck. Le début des travaux est prévu pour le mois de novembre.
- Il a approuvé définitivement le projet de reconstruction de l'école maternelle néerlandophone de Mooi-Bos. Le début des travaux est prévu pour septembre-octobre. Les enfants seront accueillis pendant toute la durée des travaux dans des modules temporaires qui seront placés à côté de l'école primaire de Mooi-Bos fin juin.
- Il a approuvé la nouvelle répartition des subsides en faveur d'associations culturelles.

ECHO'S UIT DE GEMEENTERAAD

De gemeenteraad kwam op dinsdag 28 mei bijeen in de Fabryzaal van het Cultureel Centrum. Dit zijn enkele van de belangrijkste beslissingen die ze nam:

- De gemeenteraad keurde de formele toezegging goed om de voetpaden van de Mostincklaan te renoveren. De werkzaamheden moeten in november van start gaan.
- Het project voor de heropbouw van de Nederlandstalige kleuterschool Mooi-Bos werd definitief goedgekeurd. De werken starten in september-oktober. De kinderen worden voor de duur van de werken ondergebracht in tijdelijke modules die eind juni naast de lagere school van Mooi-Bos worden geplaatst.
- De raad keurde de nieuwe verdeling van subsidies aan culturele verenigingen goed.



Nous fabriquons votre cuisine en Belgique

AVEC UNE CUISINE DOVY, VOUS MARQUEZ TOUJOURS !



€TJR 
deals

**5 APPAREILS
POUR 1 EURO***

Visitez l'une des salles d'exposition de votre région:

Dilbeek

Ninoofsesteenweg 22 - tél. 02 251 88 43

Grimbergen

Vilvoordsesteenweg 397 - tél. 02 251 30 64

Rhode-Saint-Genèse

Chaussée de Waterloo 246a - tél. 02 380 30 855



Ouvert tous les dimanches

Le créateur de tendances en cuisine • Qualité belge • Prix à la commande valable 2 ans • Pas d'acompte

*Action valable du 01/06/2024 au 14/07/2024 inclus lors de la commande d'une nouvelle cuisine. Non cumulable avec d'autres actions. Conditions > renseignez-vous dans l'une de nos salles d'exposition.



CHÂSSIS



STORES



VOLETS



SCREENS



TENTES SOLAIRES



PERGOLAS



BRISE SOLEIL



PORTES



PORTES DE GARAGE



VELUX



MOUSTIQUAIRES



MOTORISATION

Découvrez nos promotions d'été www.decowindow.be

Service de mesurage, placement, réparation et motorisation de produits existants

Leuvensesteenweg 526
1930 Zaventem

Devis gratuit

☎ 02/767.44.69

✉ info@decowindow.be

WOLUWE-SAINT-PIERRE DOIT ÊTRE À LA POINTE DE LA QUALITÉ DE VIE ET DE LA PRÉSERVATION DE L'ENVIRONNEMENT

Notre commune figure dans le peloton de tête de la Région, dans toute une série de compétences : elle est parmi les moins taxées, la moins endettée, la plus sûre, etc. Notre volonté n'est toutefois pas de s'autocongratuler mais de veiller à ce que nos acquis soient maintenus et que nous puissions encore améliorer, dans toute une série de domaines, le cadre de vie des citoyens.

Si la qualité de l'air et des sols à Woluwe-Saint-Pierre est une des meilleures de la Région bruxelloise selon les analyses faites par Bruxelles Environnement, nous ne pouvons nous contenter de ce constat et devons mettre en œuvre les moyens d'aller plus loin dans la préservation de notre environnement.

C'est en tout cas notre ambition et le projet que nous porterons devant vous dans le cadre des élections communales d'octobre.

La commune dispose à présent d'un **plan climat** qui doit être une des bases qui guidera notre action. L'objectif est de travailler tant à la réduction de l'empreinte carbone qu'à la qualité de vie des habitants. En effet, nous sommes convaincus que **l'écologie ne doit pas être punitive** mais qu'au contraire elle doit être au bénéfice des habitants.

L'action remplacera la transition et Woluwe-Saint-Pierre deviendra exemplaire en termes d'adaptation aux changements climatiques notamment **en contribuant aux objectifs régionaux de réduction des émissions de gaz à effet de serre** d'ici 2030 ainsi qu'à l'évolution vers la neutralité carbone à l'horizon 2050. Lorsque le soussigné a été en charge des bâtiments communaux de 2006 à 2019, la consommation énergétique de ceux-ci a diminué de 34% grâce à un programme ambitieux de rénovation, d'isolation et de remplacement systématique des chaudières. Le travail n'est évidemment pas fini et il existe toute une série de lieux qui nécessiteront à l'avenir des **investissements complémentaires pour diminuer encore notre consommation** ce qui sera à la fois bon pour la planète et notre portefeuille.

SportCity, un des plus grands consommateurs d'énergie parmi les propriétés communales, a fait des progrès considérables ces dernières années et sera encore une de nos attentions permanentes.

Par ailleurs, le respect de l'environnement passe aussi par **l'amélioration du cadre de vie** : nous voulons désimperméabiliser l'espace public, gérer l'eau de pluie à la parcelle plutôt que de l'envoyer à l'égout, planter des milliers d'arbres, développer le potentiel de biodiversité partout où cela est possible, mettre en œuvre un projet d'agriculture urbaine sur une partie du Champ des Dames Blanches, réaliser le méso compost qui vise à transformer nos déchets verts et alimentaires de nos écoles et crèches pour en faire du compost utilisable par nos jardiniers communaux. De même, nous voulons multiplier les composts de quartiers et les espaces de potagers collectifs. La qualité de vie passera également par une amélioration de la propreté publique et de la mobilité.

Il m'est impossible de détailler ici l'ensemble des actions que nous vous proposerons mais vous aurez l'occasion d'analyser une quarantaine de propositions précises que nous entendons déployer dans le futur si vous nous faites confiance. N'hésitez pas à nous contacter si vous avez des idées, projets ou exemples à nous transmettre afin de nous aider à nourrir notre réflexion et de participer ainsi au futur de notre commune.

Pour la LB,
Damien De Keyser

La liste du Bourgmestre 1850



Damien De Keyser

Président du conseil communal



Christophe De Beukelaer

Chef de groupe & Député régional



Georges Dallemagne

Conseiller communal et député fédéral



Marie Cruysmans

Conseillère communale



Anne Delvaux

Conseillère communale



Martine Luwana

Conseillère communale



Le Mucha

Bruxelles

Soirées jazz
jeudis 27 juin et 8 août



Avenue Jules Du Jardin 23 - 1150 Bruxelles - 02.770.24.14
www.lemucha.be [lemucha](https://www.facebook.com/lemucha) [le_mucha_bxl/](https://www.instagram.com/le_mucha_bxl/)



D nu C
Paris

les filles de MARIE FRANCE

PARVIS ST-ALIX 20 1150 BXL 02/771 73 76
WWW.LINGERIELESFILLESDEMARIEFRANCE.BE

FUNERAILLES

LEGRAND-JACOB

CEREMONIES TOUS BUDGETS
 CREMATION - INHUMATION
 UN NUMERO DE TELEPHONE A
 VOTRE SERVICE 24H SUR 24H

02/779 99 05

PARVIS SAINTE-ALIX 21 - 1150 WSP
WWW.LEGRAND-JACOB.BE
INFO@LEGRAND-JACOB.BE



BOUCHERIE - SLAGERIJ

FRAIS ET QUALITÉ GARANTIE - VERS EN KWALITEIT GEGARANDEERD
 SINT-ALEIDISVOORPLEIN, 18 - 1150 SPW - 02/770 44 09



Marché du Parvis Sainte-Alix
 Mercredi de 8h30 à 13h



SAINTE-ALIX VILLAGE, QUARTIER COMMERÇANT, QUARTIER VIVANT ! - WINKELBUURT, LEVENDIGE BUURT !

ET VOUS, QU'AIMERIEZ-VOUS POUR NOTRE COMMUNE ? DITES-NOUS !

À l'approche des élections communales du mois d'octobre prochain, nous avons une volonté : être les gardiens d'une commune verte, conviviale et solidaire. **Vous avez des suggestions, des envies.... des rêves pour Woluwe-Saint Pierre ? Notre programme pour les élections communales d'octobre se construit... avec vous !**

- Nous avons mis en place une co-construction participative de notre programme pour les six années à venir car nous souhaitons que vous, habitants de notre commune, puissiez nourrir ce projet rassembleur : « **100 rencontres** » avec des associations locales, clubs sportifs, commerçants, acteurs économiques, comités de quartier, enseignants...
- Des échanges individuels en « porte-à-porte » pour encore mieux connaître vos attentes dans chaque quartier
- Des échanges enrichissants tout au long de la mandature.
- **Un formulaire en ligne est ouvert sur notre site internet pour recueillir vos idées, suggestions et propositions :** <https://woluwe1150.ecolo.be/contact/>. **Vous pouvez aussi nous écrire ou nous téléphoner.**

Merci à toutes celles et ceux qui ont déjà contribué et qui le feront dans les semaines à venir !

Avec vous, pour assurer un avenir plus vert et plus juste à Woluwe-Saint-Pierre

AMÉLIORONS LA SÉCURITÉ DES ENFANTS ET LEURS FAMILLES AUTOUR DE L'ÉCOLE JEAN XXIII PARMENTIER / KELLE



Nombreux sont les parents de l'école Jean XXIII qui utilisent l'**entrée principale du parc Parmentier** (côté école maternelle) pour venir déposer et rechercher leurs enfants, notamment à pied en venant de la rue Kelle. Or, bien qu'il y ait, face à l'école, une **infrastructure de traversée piétonne**, avec des feux et une personne qui veille sur les enfants qui traversent, cette dernière est éloignée et occasionne un détour de plusieurs centaines de mètres. De plus, de plus en plus d'enfants arrivent en **vélo-cargo ou en longtail** et aucune facilité de connexion avec la piste cyclable n'y est prévue. Il est donc important d'installer un nouveau passage pour piétons et vélos face à l'entrée principale du parc, où la circulation automobile est dense et rapide.



Ensuite, **le carrefour entre la rue Kelle, la piste cyclable et l'avenue Parmentier** se révèle être **très dangereux**, pour les cyclistes et les piétons, entre autres du fait d'un manque de visibilité, dû à la présence de deux arbres parallélipipédiques. Il nous semble que le remplacement de ces arbres par deux arbres à haute tige pourrait être une piste d'amélioration rapide, comme la présence régulière de gardiens de la paix au carrefour.

Nous plaidons pour que ces nœuds d'insécurité routière, à proximité d'une école primaire et maternelle, soient bientôt résolus.



ecolo
GROEN

#Woluwe1150

info@woluwe1150.ecolo.be



**Christiane
Mekongo Ananga**

Conseillère communale



**Danièle
Van Crombrughe-Gruuloos**

Conseillère communale



**Sophie
Busson**

Conseillère communale

YOGA DE L'ENERGIE



en 2024/25
LA
RESPIRATION
sera le thème de
l'année !

MONTGOMERY

salle avec jardin privatif, max. 10 yoguis
MARDI, 17h15 - 18h30, Yoga et Santé
MARDI, 19h00 - 20h15, Yoga et Vitalité

STOCKEL

max. 12 yoguis
JEUDI, 10h00 - 11h15, Yoga pour Seniors

MEISER et online

salle avec jardin privatif, max. 7 yoguis
JEUDI, 19h30 - 20h45, Yoga et Santé

à DOMICILE / à MEISER / au PARC

séances sur mesure, individuelles ou en groupe
YOGA en ENTREPRISE
YOGA de la FEMME, PRENATAL et POSTNATAL
YOGA sur CHAISE
YOGA pour SENIORS

ATELIERS - STAGES - YOGA SHOP

www.yoga-leheronbleu.com

Ida Anceschi

Enseignante Diplômée de Yoga de l'Energie

0499/98 89 44 info@yoga-leheronbleu.com

MJV SOUDANT

Salle de vente aux enchères d'antiquités

Notre salle de vente, fondée il y a trois ans, organise toutes les 7 semaines des ventes cataloguées d'antiquités et objets d'art de qualité.

Notre bureau sis à **177 rue au bois, Woluwe-St-Pierre** est une antenne ouverte quelques jours par mois qui est destinée à des

journées d'expertises et des prises de contacts.



Les jours d'ouverture sont renseignés sur notre site www.mjvsoudant.be ainsi que dans Le soir et La libre du mercredi.

Au plaisir de vous accueillir et qui sait, de valoriser au mieux vos antiquités et objets de collection !

MJV SOUDANT • Rue de Bertrantsart 60, 6280 Gerpinnes, Belgique
Tél. +32 71 50 59 95 • info@mjvsoudant.be www.mjvsoudant.be

Pour recevoir un bouquet et une rente indexée et non taxée, en occupant ou non votre immeuble :

Pensez au **VIAGER !**

L'expérience et la confiance en viager portent un nom :



Marie-Noël de MUNTER
vous renseigne sans frais.

Licenciée en droit,
experte en viager depuis plus de 20 ans
Agréée I.P.I. n°101 132

Du studio à la propriété de prestige,
nous vous offrons un service de qualité
rendu dans la discrétion et l'efficacité.

Avenue Léopold Wiener, 114
1170 - Bruxelles

02.672 30 26 | 0495.51 29 93

mn.demunter@immoviager.be
www.immoviager.be

SOUCIEUX DE DÉFENDRE LE BIEN-ÊTRE DE NOS HABITANTS, DÉFI EST TRÈS INQUIET PAR LA VOLONTÉ DE LA LISTE DU BOURGMESTRE DE VOULOIR UNE FUTURE MAJORITÉ COMMUNALE AVEC L'OPEN VLD REPRÉSENTÉ PAR UNE MINISTRE FÉDÉRALE. (1)

LES FAITS

En avril dernier, le conseil communal de notre commune a voté le recours contre le permis d'exploitation de l'aéroport accordé par la ministre NVA du gouvernement flamand. Les élus Open VLD étaient, toutefois, absentes lors du vote et l'élu CD&V de la Liste du Bourgmestre a voté contre le recours.

Ce nouveau permis est un camouflet pour les nombreux habitants survolés quotidiennement. Il accorde une exploitation illimitée dans le temps sans se soucier des preuves scientifiques des effets catastrophiques du survol de notre commune sur la santé de nos habitants. Le président de l'Open VLD a, de plus, estimé que le permis accordé était trop limitatif !

ECOLO (Mme Durand et M. Gilkinet) pendant plus de 7 ans, MR (Mme Galand et M. Bellot) pendant 6 ans, Les Engagés (M. Wattelet et Mme Fonck) pendant presque 3 ans ont eu le ministère de la mobilité au sein du gouvernement fédéral. Aucune amélioration depuis toutes ces années contre les nuisances du survol de notre commune. **Seul le ministre bruxellois DéFI, Didier Gosuin, a pris une mesure effective en faveur des habitants avec son arrêt « bruit » qui limite le nombre de décibels autorisé.** Cet arrêt est actuellement le seul outil légal que les Bruxellois peuvent utiliser. Il permet entre autres d'indemniser les populations fortement impactées.

La liste du Bourgmestre (Les Engagés) a décidé de faire une liste unique pour les prochaines élections communales avec le MR et l'Open VLD laissant la deuxième place à une ministre fédérale Open VLD, parti fermement décidé à développer l'aéroport malgré toutes les nuisances qu'il suscite.

L'ENSEIGNEMENT DES FAITS

Les partis francophones ayant eu en charge la mobilité au sein du gouvernement fédéral ont été impuissants face au survol de notre commune. La volonté flamande de développer l'aéroport est évidente, et cela au mépris de la santé des Bruxellois survolés.

LA CONCLUSION QUI SE DÉGAGE

Les Engagés-CD&V et MR-Open VLD ont décidé de faire une liste unique pour les prochaines élections communales (Liste du Bourgmestre). Au vu des récents événements, on ne comprend pas quelle sera leur position sur le dossier du survol qui est la nuisance principale de notre commune. DéFI est et restera le maillon fort de ce combat comme il l'a prouvé par le passé là où il est ou a été au pouvoir.



(1) La rédaction de l'article est faite avant les résultats des élections du 9 juin et avant le conseil communal de mai.



UN SANGLIER AU PARC DE LA WOLUWE

Le 22 avril dernier, un sanglier a été repéré par des promeneurs au parc de la Woluwe dans le vallon réservé aux chiens en liberté. Bien qu'il soit naturel pour ces animaux de se déplacer la nuit sur plusieurs kilomètres, leur présence en matinée dans notre parc suscite légitimement des questions pour les promeneurs et particulièrement pour leur chien qui risque de se retrouver nez à nez avec ce suidé. Animal naturellement discret, Bruxelles Environnement se veut rassurant sur sa présence. J'ai néanmoins déposé une question parlementaire pour connaître les réflexions et la stratégie mise en place pour gérer la situation et la potentielle cohabitation entre les sangliers et tous les usagers du parc.

DÉFI



Jonathan de Patoul

Chef de groupe DéFI
au conseil communal.
0474.838849
jdepatoul@
parlement.brussels



VIAGERIM J.F. JACOBS

Le spécialiste du viager - Rente maximum indexée
Non taxée - Bouquet élevé
Brochure gratuite sur demande. Aucun frais

BUREAU BRUXELLES
Rue Solleveld, 2
1200 Bruxelles
02/762.35.17

BUREAU BRABANT WALLON
Chaussée de Tervuren, 155
1410 Waterloo
02/762.78.12



A&G FUNERAL
— STOCKEL —

ASSISTANCE DÉCÈS

24/7 **02 772 81 02**

RUE BLOCKMANS 9
1150 WOLUVE-ST-PIERRE



*Pour ne laisser aucun souci
à vos proches, contactez-nous
pour recevoir gratuitement
votre livret des dernières volontés.*

PREVDYANCE@AG-FUNERAL.BE

L'OPEN MR AUX CÔTÉS DES WOLUSANPÉTRUSIENS

Plusieurs dossiers emblématiques régionaux impactent de manière directe notre commune et ses habitants. Nous veillons à faire entendre les préoccupations des Wolusanpétrusiens quant à l'impact de ceux-ci pour Woluwe-Saint-Pierre et défendre notre qualité de vie. Tant au Conseil communal qu'au Parlement bruxellois, nous suivons ces sujets jour après jour :

TRAVAUX AU CARREFOUR LÉONARD

Pour éviter le chaos sur nos routes, nous demandons de mettre en place une coordination des travaux dans la zone (notamment avec les 4 Bras de Tervueren), des trajets alternatifs, un pilotage journalier du chantier où chaque Région prenne ses responsabilités pour offrir des mesures d'accompagnement efficaces. Ce sont les navetteurs mais également tout l'Est de Bruxelles qui est impacté dans sa mobilité, sa qualité de vie et sa vie économique. Et une fois de plus, l'accessibilité de la Capitale est mise à mal.

GOOD MOVE CHANT D'OISEAU

La Région étudie en ce moment même la mise en place du plan Good Move au Chant d'Oiseau comme nous le rapportions dans un numéro précédent du Wolumag. L'Open MR est particulièrement attentif à l'évolution de ce projet, qui ne pourra en aucun cas être adopté sans le soutien de la grande majorité des riverains à travers un vote transparent. Nous nous battons comme toujours contre toute volonté dogmatique d'« enclavement » de nos quartiers qui ne répondrait pas aux besoins ou attentes de nos habitants.

RÉAMÉNAGEMENT DE L'AVENUE DE TERVUEREN

L'Open MR défend un réaménagement harmonieux de l'avenue de Tervueren, intégrant et respectant les besoins de tous les usagers (notamment des pistes cyclables sécurisées avec préservation des places de stationnement). Nous demandons des études d'impact des projets de la Ministre qui prévoit une réorganisation du trafic, une inversion du sens de circulation dans les latérales ou encore des passages piétons aux abords des tunnels. Nous demandons également d'accélérer le réaménagement de la station Montgomery (à sécuriser et à rendre enfin accessible aux personnes à mobilité réduite) et la suppression du passage des trams dans les rues G.J. Martin et du Duc pour mettre fin aux nuisances vécues par ses habitants.



Alexia Bertrand

Conseillère communale
0497/505.553



Anne-Charlotte d'Ursel

Conseillère communale
0477/259.828



Carla Dejonghe

Conseillère communale



Tanguy Verheyen

Conseiller communal
0475/335.746



Étienne Dujardin

Conseiller communal
dujardin.wsp@gmail.com



Laurent de Spirlet

Conseiller communal



Olivia Casterman

Conseillère Communale



Muriel Godhaird

Conseillère Communale



Christine Sallé

Conseillère communale



Juliette Siaens

Conseillère Communale



Willem Draps

Ancien Bourgmestre



PUBLI-REPORTAGE

Centre auditif Blondiau : 4 générations de spécialistes des troubles de l'audition

Alors que la tendance du marché des appareils auditifs prend une direction très commerciale, Jean Blondiau a décidé de redonner une place beaucoup plus importante au conseil et au service en prenant tout le temps nécessaire avec le patient. Riche d'une grande expérience professionnelle de 30 ans dans des centres auditifs en Belgique, Jean Blondiau vous expose sa vision de l'audiologie. Interview avec cet artisan de l'audition.

D'OÙ VOUS VIENNT CETTE PASSION ?

Héritier d'une longue tradition familiale dans le traitement des troubles de l'audition, le traitement des déficiences auditives a une valeur culturelle très ancienne dans la famille Blondiau. Mon arrière-grand-père, puis mon grand-père et enfin mon père étaient chirurgiens ORL.



POUR VOUS LE BON RÉGLAGE DE L'APPAREIL EST PRIMORDIAL ?

Une nouvelle approche personnalisée dans le réglage des appareils auditifs permet de résoudre la plupart des difficultés que rencontrent les personnes qui portent un appareil auditif. Cette personnalisation exige de consacrer du temps aux réglages et aux patients. Elle a aussi pour objectif de trouver l'appareil le mieux adapté au patient. Pour bien faire ce métier, il faut vraiment avoir envie

d'aider les malentendants. Le parti de ne pas compter le temps consacré au patient est donc pris. Celui aussi de proposer le choix de différentes marques. Mais attention, si cette nouvelle façon de s'adresser au futur patient n'engendre pas de surcoût, elle réclame en revanche, une véritable implication de ce dernier durant la période d'essai gratuite.

COMBIEN COÛTE UN APPAREIL AUDITIF ?

Ce n'est pas le prix de l'appareil auditif mais le prix du service ! C'est l'approche et la façon de régler l'appareil auditif qui déterminent le résultat. Un appareil auditif n'est jamais un produit fini. Il est fondamental de travailler avec le patient plusieurs semaines après l'acquisition de celui-ci. Le prix est donc lié au besoin du patient. Il n'est pas impossible d'obtenir un résultat optimal avec un appareil «entrée de gamme». Le coût d'un appareil auditif comprend : l'essai gratuit durant un mois, 5 ans de garantie, ainsi que toutes les consultations de réglages nécessaires durant les 5 à 7 ans de vie de l'appareil auditif et ce sans supplément. Sans le service, l'appareil sera inefficace et abandonné par le patient.

LA PROBLÉMATIQUE EST BIEN CONNUE AU SEIN DE VOTRE ÉQUIPE ?

Priorité est donnée à l'aspect humain, des malentendants sont intégrés à l'équipe Blondiau. C'est important de s'entourer et de travailler avec des personnes concernées, connaissant les mêmes difficultés que nos patients. C'est une garantie d'être certains de pouvoir répondre aux besoins de ceux-ci.

AVEZ-VOUS D'AUTRES CORDES À VOTRE ARC ?

Artiste dans l'âme, j'évolue dans les Jam's session Jazz et dans une troupe amateur. J'ai installé les premiers casques destinés aux malentendants dans des théâtres bruxellois. Je collecte également des appareils auditifs usagés au profit d'une ONG qui les répare gratuitement pour les placer ensuite chez les enfants sourds dans les pays défavorisés. Avec mon équipe, nous organisons des petites conférences et débats entre personnes possédant un appareil auditif. Ces rencontres permettent à chacun de partager ses expériences et nous permettent de nous améliorer. D'ailleurs, dans notre métier, la formation continue est fondamentale. Nous avons 4 cours par an.

UN CONSEIL POUR LES PATIENTS ?

Louïe est un organe vital. Essayer un appareil ne coûte rien. En revanche, ne pas essayer, c'est courir le risque de voir son audition se dégrader de façon irrémédiable. On sait aujourd'hui que la mal audition risque d'entraîner des troubles cognitifs irréversibles.



NOUS CONTACTER

- Place Saint-Lambert 18,
1200 Woluwe-Saint-Lambert
02/539.22.89
- Chaussée de Louvain 426, 1380
Ohain – 02/381.36.61
- Chaussée Bara 598,
1410 Waterloo – 02/567.98.96.

NOTRE CHARTE :

- Ethique
- Transparence
- Indépendance

Infos : www.blondiau-appareils-auditifs.be - 02/381.36.61.

JE FAIS UN VŒU POUR LA CITÉ DE L'AMITIÉ

Ce samedi 25 mai marquait le 46^{ème} anniversaire de la Cité de l'Amitié.

Comme à chaque événement, il y règne une ambiance accueillante et chaleureuse : animation musicale, barbecue, démonstrations de cyclo-danse, brocante géante : les habitants aidés par les travailleurs sociaux ne lésinent pas sur les moyens pour nous accueillir avec enthousiasme et générosité. On en repart toujours rempli de gratitude pour ces rencontres qui rendent la vie plus légère.

Aujourd'hui, je fais un vœu pour la Cité de l'Amitié :

Que les habitants se sentent pleinement considérés, tout au long de l'année. Et que leur courage et leurs efforts pour prendre soin de leur famille au quotidien soient évalués à leur juste mesure.

Que le revêtement du sol soit notamment adapté aux PMR pour leur permettre de circuler aisément à l'extérieur, et que la balançoire pour enfants en situation de handicap soit réinstallée dans la plaine de jeux.

Que les travailleurs sociaux bénéficient d'un local décent pour mener leurs missions correctement, en signe de respect à leur égard.

Que les projets participatifs portés par les habitants soient financés par la commune lorsqu'ils améliorent de façon positive la qualité de vie de tous les locataires (mobilité, ateliers de réparation, etc.)

Que les projets artistiques qui se déploient au sein même de la Cité soient portés et soutenus par notre Centre Culturel de Woluwe-Saint-Pierre.

Que le soutien scolaire soit organisé en nombre suffisant et garanti pour tous les enfants qui en ont besoin dans les logements sociaux.

Qu'il soit veillé en permanence à la santé, à la sécurité et la qualité de vie de chacun de ses habitants.

Nous en ferons pour notre part un point d'attention absolu pour la prochaine mandature.



Cécile Vainsel

Conseillère communale PS
 0495 250 712
 cecile.vainsel@hotmail.com
 Permanences : tous les 1^{er} mercredis
 du mois à L'Apéritivo, Place des
 Maieurs, de 17H à 19H

NUMÉROS UTILES / NUTTIGE TELEFOONNUMERS

ADMINISTRATION COMMUNALE - WWW.WOLUWE1150.BE -
GEMEENTEBESTUUR

Heures d'ouverture / Openingsuren

du lu au ve/van ma tot vr 8.30 > 13.00 - Me/Wo 14.00 > 16.00 - Je/Do 16.00 > 19.00

Urbanisme/stedenbouw - sur rendez-vous / Op afspraak

Numéro général - 02/773.05.11 - Algemeen nummer

Affaires sociales - 02/773.05.60 - Sociale zaken

Classes moyennes et Indépendants - 02/773.07.84. - Middenstand en Zelfstandigen

Cabinet du Bourgmestre - 02/773.05.34 - Kabinet van de Burgemeester

Carte riverain - 02/773.05.54 - Bewonerskaart

Culture - 02/435.59.92 - Cultuur - 02/773.07.64.

Emploi - 02/773.07.42 - Tewerkstelling

Enseignement - 02/773.06.86 - Onderwijs

Environnement - 02/773.06.23 - Leefmilieu

Etat civil - 02/773.05.70 - Burgelijke stand

Jeunesse - 02/773.05.65 - Jeugd

Permis de conduire - passeports - casier judiciaire / Rijbewijs - Paspoorten - Strafblad

02/773.05.44 - 02/773.07.75 - 02/773.05.42

Cartes d'identité : 02/773.05.43 - 02/773.05.46 - Identiteitskaarten

Étrangers : 02/773.05.47 - 02/773.05.31 - Vreemdelingen

Inscriptions/certificats : 02/773.05.41 - 02/773.06.62 - Inschrijvingen/Certificaten

Propreté publique - 02/773.06.12 - Netheid

Recette - 02/773.05.56/57 - Ontvanger

Seniors - 02/773 05 60 - Seniors

Stationnement / réservation d'emplacement - 02/773.07.80 - Parkeerbeleid

Travaux - 02/773.06.28 - Werken

STJ - 02/773.05.32 - ZIJ

Urbanisme - 02/773.06.36 - Stedenbouw

CENTRE CULTUREL ET DE CONGRÈS - CULTUUR EN CONGRESCENTRUM

Billetterie - 02/435.59.99 - Informatie & plaatsbespreking 02/773.05.92.

Location de salle - 02/435.59.90 - Zaalreservatie

CPAS - 02/773.59.00 - OCMW

Habitations sociales - 02/435.23.50. - Sociale Woningen

Club Wolu Parc 02/773.07.88.

Sportcity - 02/773.18.20 - Sportcity

Médiatrice de proximité - 0473/717.003 - Wijkbemiddeling

POLICE - ZONE MONTGOMERY - POLITIE - ZONE MONTGOMERY

dispatching central (24/24) - 02/788.53.43 - dispatching zone Montgomery (24/24)

Division de Woluwe-Saint-Pierre (24/24) - 02/788.93.01 - Afdeling Sint-Pieters-Woluwe (24/24)

Problème en voirie communale - Problemen betreffende het gemeentelijk wegennet

fixmystreet.brussels

travaux@woluwe1150.be / werken@woluwe1150.be

PARC À CONTAINERS

L'accès à la déchetterie se fait sur présentation de la carte d'identité.

Adresse : **Val des Seigneurs, 146 (quartier de Stockel) 0800/ 98 181**

Heures d'ouverture :

Mardi de 09.00 à 18.45

Mercredi de 09.00 à 18.45

Jeudi de 09.00 à 15.45

Vendredi de 09.00 à 15.45

Samedi de 09.00 à 15.45

Par courtoisie, veuillez vous présenter au minimum 15 minutes avant l'heure de fermeture.

CONTAINERPARK

Toegang tot het containerpark op vertoon van uw identiteitskaart.

Adres: **Herendal 146 (Stokkel) 0800/ 98 181**

Openingsuren:

Dinsdag van 09.00 tot 18.45

Woensdag van 09.00 tot 18.45

Donderdag van 09.00 tot 15.45

Vrijdag van 09.00 tot 15.45

Zaterdag van 09.00 tot 15.45

Gelieve ten minste 15 minuten voor het sluitingsuur toe te komen in het containerpark.

PANNE D'ÉCLAIRAGE

Vous pouvez signaler une panne d'éclairage dans l'espace public sur www.fixmystreet.brussels ou sur www.sibelga.be. Si la panne met en danger la sécurité publique, contactez le 02/274.40.66 (24h/24 et 7j/7).

VERLICHTING DEFECT

U kunt een defect in de verlichting in de openbare ruimte melden op www.fixmystreet.brussels of op www.sibelga.be. Als het defect de openbare veiligheid in gevaar brengt, neem dan contact op met 02/274.40.66 (24 uur per dag, 7 dagen per week).



MICHILS
OPTICIENS



ZEISS

A l'achat d'une monture équipée de deux verres correcteurs

VOS VERRES CORRECTEURS SOLAIRES OFFERTS*

*Action valable du 01/05/24 au 31/07/24 dans tous les magasins "En Vue" participants.
Offre non cumulable et non remboursable. Voir conditions en magasin ou sur www.envue.be.



114 rue de l'église 1150 Stockel
T 02 772 70 75 www.michilsopticiens.be



RENTMEESTERS

UN PRODUIT DE QUALITÉ N'EST PAS FORCÉMENT CHER.
DEMANDEZ VOTRE DEVIS.

02 772 66 77

LUC@RENTMEESTERS.BE - WWW.VOLET.BE
RUE AU BOIS 135 BOSSTRAAT 1150 BRUXELLES



VOLETS/TENTES SOLAIRES/OUTDOOR LIVING/STORES/ELECTRIFICATION DE VOLETS/SCREEN/MOUSTIQUAIRES/PORTES DE GARAGE
ROLLUIKEN/ZONNETENTEN/OUTDOOR LIVING/STORES/AUTOMATISATIE VAN ROLLUIKEN/SCREEN/MOUSTIQUAIRES/GARAGEPOORTEN



mais aussi

STORES INTÉRIEURS



VÉNITIEN ALU



VÉNITIEN BOIS



CALIFORNIEN



ROULEAU



PLISSÉ
DUETTE



SILHOUETTE



TWIST



STORES TEX-
TILE