

# Wolu mag 1150

05/  
2026

[www.wolumag.info](http://www.wolumag.info)

Estivales  
des Centres  
de quartier

*p.37*

Faits d'art :  
inscriptions  
ouvertes /  
Kunststreken:  
de inschrijvingen  
zijn geopend

*p.41*

L'Antenne  
de Stockel fête  
ses trois ans /  
De Antenne van  
Stokkel viert haar  
driejarig bestaan

*p.19*

10/05

Fête de l'avenue  
de Tervueren /  
Feest van de  
Tervurenlaan

*p.6*



**DOSSIER ÉVÉNEMENTS | EVENEMENTEN**

**LE PROGRAMME DE LA BELLE  
SAISON | HET PROGRAMMA  
VAN HET MOOIE SEIZOEN**

# Sorimo

Vente – Location – Projets neufs – Estimation – Gestion

## Trouvez le bien de vos rêves

### NOS BIENS EN VENTE



WOLUWE-SAINT-PIERRE Ref: 7647556

**APPARTEMENT.** Dans le quartier recherché de l'avenue Grandchamp, spacieux appartement 3 façades de +/- 141 m<sup>2</sup> habitables se composant comme suit : hall d'entrée, toilette invités, vestiaire, beau séjour de +/- 45 m<sup>2</sup> avec feu ouvert et accès à la terrasse, cuisine équipée, 3 belles chambres, une salle de bains et une salle de douche. Cave et garage box (30.000€). PEB C. Spec: 150 KWh/m<sup>2</sup>.



WOLUWE-SAINT-PIERRE Ref: 7641990

**APPARTEMENT.** Dans le quartier des Venelles, spacieux appartement +/- 140 m<sup>2</sup> habitables rénové avec des matériaux de qualité. Il se compose comme suit : hall d'entrée, vaste séjour avec cuisine américaine super-équipée, grande terrasse de 12,5 m<sup>2</sup> et jardin orientés sud, second séjour de +/- 37,5 m<sup>2</sup> (possibilité de le transformer en chambre), deux chambres, dressing, salle de douche et salle de bains. Emplacement parking (25.000€). PEB: D+. Spec: 170 KWh/m<sup>2</sup>.



WOLUWE-SAINT-PIERRE Ref: 7606479

**APPARTEMENT.** Quartier Grands Prix, magnifique penthouse 3 façades sis dans un bel immeuble contemporain de +/- 165 m<sup>2</sup>. Hall, WC, spacieuses et lumineuses réceptions de ± 78 m<sup>2</sup>, terrasses orientées sud et sud est, cuisine dinatoire, trois chambres dont une suite parentale avec salle d'eau attenante, SDD et buanderie. Cave et box garage (en supplément de 40.000 €) + emplacement de parking (30.000 €). Installation électrique conforme, PEB D. Spec: 175 KWh/m<sup>2</sup>.



WOLUWE-SAINT-PIERRE Ref: 7642323

**APPARTEMENT.** Au cœur de Stockel, à proximité de toutes ses facilités, superbe appartement duplex de +/- 216 m<sup>2</sup> se composant comme suit : Au RDC : hall, vestiaire, toilette invités, séjour de +/- 54,5 m<sup>2</sup>, terrasse de +/- 80 m<sup>2</sup> et cuisine super équipée. Au 1er étage : openspace (pouvant être aménagé en chambre), 3 chambres, deux SDB, dressing, buanderie et toilette séparée. Cave, garage et emplacement de parking extérieur. PEB D. Spec: 171 KWh/m<sup>2</sup>.



WOLUWE-SAINT-PIERRE Ref: 7606487

**MAISON.** Au cœur du Chant d'Oiseau, confortable maison 3 façades de +/- 216 m<sup>2</sup> hab. sur un terrain de 2 ares 07 Sud. Elle se compose : hall avec vestiaire et WC, buanderie, caves et garage. Au RDC, hall, spacieux séjour de +/- 39 m<sup>2</sup>, terrasse et jardin SD, cuisine super équipée avec coin à déjeuner. Au 1er étage, 2 chambres, salle de bains, bureau. 2ème étage, studio de +/- 32 m<sup>2</sup> et espace salle d'eau. Ascenseur depuis le rez-de-chaussée jusqu'au studio. PEB D-. Spec: 207 KWh/m<sup>2</sup>. Electricité conforme.



WOLUWE-SAINT-PIERRE Ref: 7606222

**MAISON.** Quartier de l'Orée. Agréable maison unifamiliale de +/- 247 m<sup>2</sup> sur un terrain de ± 2 ares 57. Elle comprend au sous-sol, garage, caves, cellier et chaufferie. Au RDC, hall d'entrée avec vestiaire et WC, séjour, salle à manger et cuisine équipée, accès terrasse et jardin. Au 1er étage, 2 chambres chacune avec SDD attenante et SDB suppl. avec WC. Sous combles, deux chambres en enfilade et une mezzanine. PEB F. Spec: 290 KWh/m<sup>2</sup>.



> p.32

Magazine d'information locale de Woluwe-Saint-Pierre édité à 22.000 exemplaires par l'asbl Wolugraphic, distribué gratuitement dans toutes les boîtes aux lettres de Woluwe-Saint-Pierre.

Informatief magazine van de gemeente Sint-Pieters-Woluwe, uitgegeven op 22.000 exemplaren door de vzw Wolugraphic en gratis verdeeld in alle brievenbussen van Sint-Pieters-Woluwe.

Wolumag respecte la charte rédactionnelle cosignée par tous les élus de la commune. Elle peut être consultée sur le site [www.wolumag.info](http://www.wolumag.info). Les articles signés n'engagent la responsabilité que de leurs auteurs.

Wolumag respecte het redactioneel charter dat door alle verkozenen van de gemeente ondertekend werd. Het charter kan geraadpleegd worden op de website [www.wolumag.info](http://www.wolumag.info). De verantwoordelijkheid voor de ondertekende bijdragen berust bij de auteur(s).

Editeur responsable /  
Verantwoordelijke uitgever :  
Benoit Cerexhe

Administrateur-délégué /  
Afgewaardigde bestuurder :  
Muriel Godhaird-Sterckx

Adresse / Adress :  
Avenue Charles Thielemanslaan 93 -  
1150 Bruxelles / Brussel  
TVA/BTW Wolugraphic : 424 772 304

Rédaction / Redactie :  
Gaëlle Daneels - 02/773.07.47  
[gdaneels@woluwe1150.be](mailto:gdaneels@woluwe1150.be)

Publicité / Advertenties :  
Worldwidecom - P. Molitor  
0475/306.439  
[patrick.molitor@outlook.com](mailto:patrick.molitor@outlook.com)

Graphisme / Grafisch ontwerp :  
Peau Rouge - Muriel Vandevoorde  
[www.peaurouge.com](http://www.peaurouge.com)  
[vandevoordemuriel@yahoo.fr](mailto:vandevoordemuriel@yahoo.fr)

Photos / Foto's : Patrick Rahier  
[prahier@woluwe1150.be](mailto:prahier@woluwe1150.be)  
0478/ 608 308

Ne paraît pas en janvier, en juillet et en août.  
Verschijnt niet in januari, juli en augustus.

ÉDITO |  
WOORD VAN  
DE BURGEMEESTER  
4-5

DOSSIER DU MOIS |  
DOSSIER VAN DE  
MAAND  
6-13

INFOS UTILES |  
NUTTIGE INFO  
14-23

NOUVEAUX  
COMMERÇANTS |  
NIEUWE HANDELAARS  
24

COMMUNE DURABLE |  
DUURZAME GEMEENTE  
26-27

SPORT  
28-29

WSP EN IMAGES |  
SPW IN BEELD  
30-31

INVITÉ DU MOIS |  
GAST VAN DE MAAND  
32

ASSOCIATIONS |  
VERENIGINGEN  
34-37

W:HALL  
38-39

ÉVÉNEMENTS |  
EVENEMENTEN  
40-44

ÉCHEVINS |  
SCHEPENEN +  
CPAS | OCMW  
47-53

GROUPES  
POLITIQUES |  
POLITIEKE FRACTIES  
54-61

NUMEROS UTILES |  
NUTTIGE  
TELEFOONNUMERS  
62



> p.43

RETROUVEZ-NOUS AUSSI SUR  
| VOLG ONS OP

[woluwe1150.be](http://woluwe1150.be)

[f woluwe1150](https://www.facebook.com/woluwe1150) | [i woluwe1150](https://www.instagram.com/woluwe1150)

## “WOLUWE-SAINT-PIERRE, A VIBRANT MUNICIPALITY”

“In 2019, Woluwe-Saint-Pierre was awarded the title of “Festive Municipality” by the newspaper *La Dernière Heure*. That year, our municipality pulled out all the stops for the start of the Tour de France passing through our region, celebrating the 50th anniversary of Eddy Merckx’s first victory in the Tour. These three festive days in 2019 illustrate the development, over the past 13 years, of a wide range of targeted annual events across our territory. Free public gatherings that mainly begin in spring — that is, right now.

It is extremely difficult to shake off a label that has stuck for decades. “Woluwe-Saint-Pierre, a dormitory suburb!” How many times have you heard this description when your place of residence is mentioned? Yet, while Woluwe-Saint-Pierre is intended to

be a residential, family-friendly and green municipality on the edge of the Brussels-Capital Region, its image has changed considerably today. So much so that, like the Dumon district in Stockel — now very popular — the municipality is increasingly attracting visitors from outside.

This success is no coincidence. It stems from the proactive policy I have pursued over the past 13 years to host festive events across our municipality. Events on a human scale, mainly aimed at families, with the goal of fostering connection and conviviality. I am thinking, on the one hand, of exceptional events such as *Le Beau Vélo de Ravel* (2015/17 and 2022 with Auderghem), the broadcasting of Red Devils matches during major tournaments (2014/16/18/24/26), the 50th anniversary of Sportcity (2025), the hosting of the Special Olympics

(2015), the annual Tervueren Avenue festival, and, on the other hand, all the small and medium-sized annual events that have emerged or continued in recent years: fairs, the Beer Festival, Sports Day – bike flea market, the Food Truck Festival, *Bruxelles fait son cinéma*, the Music Festival, Belgian National Day celebrations, the Stockel Apéros, Christmas markets, and more.

This year again, these events are returning and will bring life to our streets and neighbourhoods from spring through summer, alongside flea markets, neighbourhood parties, school celebrations and youth movement festivities. Discover the full calendar of these celebrations in this month’s feature.

**“Woluwe-Saint-Pierre, a vibrant municipality!” This is our new label: a lively municipality where it is good to live in tune with the seasons.**

**Benoit Cerexhe**  
Your Mayor

## « WOLUWE-SAINT-PIERRE, COMMUNE DE VIE ! »

“En 2019, Woluwe-Saint-Pierre se voyait décerner le prix de « Commune Festive » par le quotidien « La Dernière Heure ». Cette année-là, notre commune avait sorti le gros braquet à l’occasion du départ du Tour de France à travers notre Région pour célébrer les 50 ans de la première victoire d’Eddy Merckx sur la Grande Boucle. Ces 3 journées festives de 2019 illustrent le développement, sur notre territoire, depuis 13 ans, d’une multitude d’événements annuels ciblés. Des rassemblements publics gratuits qui démarrent principalement au printemps, à savoir maintenant.

Il est extrêmement difficile de se défaire d’une étiquette qui vous colle à la peau depuis plusieurs décennies. « *Woluwe-Saint-Pierre, commune dortoir !* » Combien de fois avez-vous entendu ce qualificatif à la seule évocation de votre lieu de vie ? Pourtant, si Woluwe-Saint-Pierre a vocation à être une commune résidentielle, familiale et verte, en bordure de la Région

de Bruxelles-capitale, aujourd’hui son image a bien changé. À tel point qu’à l’image du quartier Dumon à Stockel – très en vogue –, la commune attire régulièrement de plus en plus de curieux venus de l’extérieur.

Ce succès n’est pas étranger à la politique volontariste que je mène depuis 13 ans pour accueillir des événements festifs ponctuels sur notre territoire. Des événements à taille humaine, pour un public essentiellement familial et dont l’objectif est de créer du lien et de la convivialité. Je pense, d’une part, aux événements exceptionnels comme *Le Beau Vélo de Ravel* (2015/17 et 2022 avec Auderghem), la retransmission des matchs des Diables Rouges lors des grandes compétitions (2014/16/18/24/26), aux 50 ans de Sportcity (2025), à l’organisation des Special Olympics (2015), à la Fête – annuelle – de l’avenue de Tervueren et, d’autre part, à tous les événements annuels de petite et moyenne taille qui ont vu le jour ou qui se sont perpétués au cours des dernières années :

Kermesses, Festival de la Bière, Sports Day – brocante vélos, Food Truck Festival, Bruxelles fait son cinéma, Fête de la musique, Fête des Belges – fête nationale, Les Apéros de Stockel, les marchés de Noël, etc.

Cette année encore, ces événements reviennent et vont animer nos rues et nos quartiers du printemps à l’été, à côté des brocantes, de la fête des voisins, des fêtes scolaires et celles des mouvements de jeunesse. **Découvrez le calendrier** de toutes ces réjouissances sanpétrusiennes dans votre dossier du mois.

**« Woluwe-Saint-Pierre, commune de vie ! », c’est notre nouvelle étiquette, celle d’une commune bien éveillée où il fait bon vivre au rythme des saisons.**



**Benoît Cerexhe**  
Votre Bourgmestre

### Publi-reportage



## Cycles Dumon : déjà un an au service des cyclistes du quartier

Interview d’Olivier Co-fondateur de Cycles Dumon à Stockel

### Comment l’aventure a commencé ?

“On est deux jeunes du quartier passionnés de vélo et on avait envie de créer un magasin de quartier, ce qui manquait à Stockel.”

### Comment le magasin a été accueilli à Stockel ?

“Franchement super bien. On a eu énormément de retours positifs dès le début, et surtout beaucoup de bouche-à-oreille. De plus en plus de gens du quartier passent nous voir.”

### Que proposez-vous concrètement en magasin ?

“On fait à la fois atelier et vente. Côté atelier, on s’occupe des réparations et de l’entretien de tous types de vélos. Et côté magasin, on propose des vélos neufs : électriques, non électriques, vélos enfants et aussi des longtails pour les familles.”

### Que retenir de cette première année ?

“Que le pari du magasin de quartier fonctionne. On était un peu stressés au début, mais aujourd’hui on voit que les gens nous font confiance, reviennent et nous recommandent. Ça donne envie de continuer à fond.”

0470 89 64 59

Rue François Vander Elst 3  
www.cyclesdumon.be

## SINT-PIETERS-WOLUWE, EEN LEVENDIGE GEMEENTE!

“In 2019 kreeg Sint-Pieters-Woluwe van de krant *La Dernière Heure* de titel van “Feestelijke Gemeente”. Dat jaar zette onze gemeente alles op alles naar aanleiding van de start van de Ronde van Frankrijk door onze regio, om de 50ste verjaardag van de eerste overwinning van Eddy Merckx in de Tour te vieren. Deze drie feestdagen in 2019 illustreren de ontwikkeling, op ons grondgebied, van een veelheid aan gerichte jaarlijkse evenementen gedurende de voorbije 13 jaar. Gratis publieksactiviteiten die vooral in de lente van start gaan — dus nu.

Het is bijzonder moeilijk om een etiket van zich af te schudden dat al decennialang kleeft. “Sint-Pieters-Woluwe, een slaappgemeente!” Hoe vaak hebt u die kwalificatie al gehoord wanneer uw woonplaats ter sprake komt? Nochtans, hoewel Sint-Pieters-Woluwe bedoeld is als een residentiële, gezinsvriendelijke

en groene gemeente aan de rand van het Brussels Hoofdstedelijk Gewest, is haar imago vandaag sterk veranderd. Zozeer zelfs dat, naar het voorbeeld van de wijk Dumon in Stockel — bijzonder in trek — de gemeente steeds vaker nieuwsgierigen van buitenaf aantrekt.

Dit succes is niet vreemd aan het doelgerichte beleid dat ik sinds 13 jaar voer om feestelijke evenementen op ons grondgebied te verwelkomen. Evenementen op mensenmaat, vooral gericht op gezinnen, met als doel verbinding en gezelligheid te creëren. Ik denk enerzijds aan uitzonderlijke evenementen zoals *Le Beau Vélo de Ravel* (2015/17 en 2022 met Oudergem), de uitzending van de wedstrijden van de Rode Duivels tijdens grote competities (2014/16/18/24/26), de 50ste verjaardag van Sportcity (2025), de organisatie van de Special Olympics (2015), het jaarlijkse feest op de Tervurenlaan, en anderzijds aan alle kleine en middel-

grote jaarlijkse evenementen die de voorbije jaren zijn ontstaan of werden verdergezet: kermessen, het Bierfestival, Sports Day – fietsrommelmarkt, Food Truck Festival, “Bruxelles fait son cinéma”, het Feest van de Muziek (Fête de la Musique), het Feest van de Belgen – nationale feestdag, “Les Apéros Stockel”, de kerstmarkten, enz.

Ook dit jaar keren deze evenementen terug en zullen ze onze straten en wijken van de lente tot de zomer doen bruisen, naast de rommelmarkten, de Dag van de Buren, de schoolfeesten en die van de jeugdbewegingen. Ontdek de kalender van al deze Sint-Pieterse festiviteiten in uw maanddossier.

**“Sint-Pieters-Woluwe, een levendige gemeente!” Dat is ons nieuwe label: een alerte gemeente waar het goed leven is op het ritme van de seizoenen.**

**Benoît Cerexhe**  
Uw Burgemeester

## WOLUWE-SAINT-PIERRE EN FÊTE : LE PROGRAMME DE LA BELLE SAISON

Les beaux jours sont de retour, et avec eux une multitude d'événements en plein air qui feront vibrer notre commune tout au long du printemps et de l'été. Musique, cinéma, théâtre, festival gourmand, brocantes ou encore apéros : il y en aura pour tous les goûts. Sans oublier la retransmission des matches des Diables Rouges sur la place Dumon. Découvrez sans plus attendre le programme des prochaines semaines !

### Kermesses de Stockel

Sensations, gourmandises, traditions foraines et activités familiales vous attendent sur la Place Dumon.

Voici les stands présents pour la kermesse de printemps (8-17 mai) : carrousel, waterball, tir à l'arbalète (ballons), tir ficelles, manège, pêche aux canards, auto-scooter, trampoline, lunapark, ainsi qu'une offre variée de gourmandises sucrées et salées (frites, gaufres, croustillons, etc.)

Les stands de nourriture ouvrent généralement dès midi, les autres attractions un peu plus tard. Les heures de fermeture dépendent de l'affluence et de la météo (21h-22h en général).

**Du 8 au 17 mai et du 7 au 16 août – Place Dumon.**



### Les Apéros Stockel

Événements incontournables depuis 2008 déjà, Les Apéros de Stockel reviennent cette année, toujours avec Olivier Dassy et son équipe aux manettes ! Pour connaître les dates (dépendantes de la météo), n'hésitez pas à suivre le groupe Facebook « Apéros Stockel ».

**Place Dumon.**



### Fête de l'avenue de Tervueren

L'avenue sera entièrement fermée à la circulation sur près de 3 km, de Mérode à Chien Vert, laissant place aux animations, aux rencontres et à la découverte.

Au programme :

- Spectacles
- Initiations sportives
- Attractions foraines
- Animations pour enfants : châteaux gonflables, jeux, grimage, etc.
- Villages thématiques : créatif, international, sportif, associatif et communal, marchands ambulants
- Ateliers pour adultes : coiffure, make-up, fabrication de fleurs en papier, etc.
- Bars, foodtrucks, stands gourmands.

**Dimanche 10 mai de 11h à 19h – Avenue de Tervueren (de Mérode à Chien Vert).**



### Brocante au Collège Jean XXIII

Venez y dénicher la bonne affaire parmi plus de 150 exposants dans la cour et la salle de gym du Collège. Viennoiseries, café, apéro et petite restauration disponibles sur place. Une belle occasion de faire de bonnes affaires dans une ambiance conviviale.

Un événement organisé par l'Association des Parents du Collège Jean XXIII.

**Dimanche 17 mai de 8h30 à 14h - Boulevard de la Woluwe 22.**



### Brocante du lycée Mater Dei

Organisée par l'association des parents. Une centaine d'exposants, petite restauration, animations pour enfants.

Réservation des emplacements (dès 15€) : <https://www.billetweb.fr/brocante-mater-dei2026>

**Dimanche 31 mai de 8h à 14h - Avenue des Grands Prix 69.**



### Braderie de printemps à Stockel

Trois jours pour réaliser de bonnes affaires dans vos magasins préférés de la Place Dumon, du Stockel Square et des rues aux alentours !

La braderie de printemps est une initiative des associations de commerçants Stockel Village et Stockel Square, avec le soutien de la commune et de l'ASBL Wolu-Animations.

**Du jeudi 4 au samedi 6 juin – Quartier Stockel.**

### Foodtruck Festival

Une vingtaine de foodtrucks proposeront un véritable voyage culinaire à travers des saveurs venues des quatre coins du monde : spécialités salées, douceurs sucrées et boissons rafraîchissantes raviront tous les palais.

L'ambiance sera également au rendez-vous avec de la **musique et un DJ** pour accompagner ce moment festif.

Les enfants profiteront eux aussi pleinement de la journée grâce aux nombreuses animations et aux **châteaux gonflables**.

Que vous soyez en famille, entre amis ou simplement curieux, c'est l'occasion idéale de profiter d'un moment chaleureux et gourmand au cœur de Woluwe-Saint-Pierre.

**Dimanche 7 juin de 11h à 21h – Place Dumon et début de l'avenue Baron d'Huart.**



### Brocante solidaire du Camp de Partage



Grande brocante solidaire organisée par l'ASBL Camp de Partage :

- Stands organisés par catégories pour chiner rapidement et sans fouillis
- Bar et petite restauration pour partager un moment convivial en famille ou entre amis.

Venez nombreux dénicher des trésors à petits prix, donner une seconde vie à des objets de qualité, tout en faisant une bonne action. En effet, chaque achat aide à **financer des vacances** inoubliables pour une soixantaine d'enfants vivant en institutions ou issus de familles précarisées.

Par ailleurs, **l'ASBL accepte vos dons jusqu'au 15 mai** : jeux et jouets, petit électroménager, livres, vaisselle, vêtements, matériel de puériculture, etc. Uniquement des objets en bon état et fonctionnels !

Contact pour donner : Béatrice Lemerrier au 0475 42 26 10. Infos sur l'ASBL: [www.campdepartage.be](http://www.campdepartage.be)

**Dimanche 7 juin de 11h à 17h – Rue au Bois 11 (Parc Crousse).**



### Brocante à l'école du Chant d'Oiseau

Organisée par le comité des parents.

Stands situés dans la cour de l'école et sous le préau. Bar et petite restauration.

Réservation des emplacements (dès 10€) : [brocante.eccho1150@gmail.com](mailto:brocante.eccho1150@gmail.com)

**Dimanche 7 juin de 9h à 15h – avenue des Éperviers 62.**



**Guinguette à Stockel**

La guinguette fait son grand retour en 2026 ! Deux jours de fête, de musique, d'animations et surtout... un maximum de fun pour petits et grands.

**Vendredi 12 juin - de 17h à 22h :**

Testez vos connaissances au **grand quiz musical** et tentez de remporter votre apéro.

Laissez-vous emporter par le **DJ set** enflammé de Nena et venez vous déhancher jusqu'au bout de la soirée.

**Samedi 13 juin - de 11h à 22h :**

Une journée riche en découvertes et en bonne humeur pour toute la famille :

- Lectures pour enfants, spectacles d'art de rue, grimage, jeux en bois, animations musicales.
- N'oubliez pas votre maillot... une pause rafraîchissante vous attend au Club Tropicana !
- En soirée : le groupe Sans Gênes vous embarque pour un moment inoubliable ! Reprenez avec eux les plus grands tubes dans un singalong / karaoké géant et faites vibrer toute la plaine de la guinguette.

Foodtrucks et bar sur place pendant les deux jours.

**Vendredi 12 juin de 17h à 22h et samedi 13 juin de 11h à 22h – Parc de l'Amitié (croisement Hinnisdael/Perspective). Animations gratuites.**



**Retransmission des matches des Diables Rouges**

La place Dumon va vibrer au rythme des exploits de notre équipe nationale de football à la Coupe du Monde ! Un écran géant diffusera en effet les matches des Diables Rouges. Bar et ambiance festive seront au rendez-vous.

Les retransmissions confirmées à ce stade sont les suivantes :

- Lundi 15/06 à 21h : Belgique – Egypte
- Dimanche 21/06 à 21h : Belgique – Iran

Le troisième match de poule contre la Nouvelle-Zélande (27/6 à 5h) ne sera pas diffusé. Suivant le parcours des Diables, d'autres matches pourront être retransmis.

Venez nombreux supporter notre équipe nationale !

**Dès le 15 juin – Place Dumon. Accès gratuit.**



**Brocante du Centre**

Grande brocante annuelle organisée par l'association des commerçants et professions libérales du quartier du Centre dans les artères suivantes : avenues Thielemans et de Trooz, place des Maîtres, rues Félix Poels, Louis Thys, Pierre de Cock, René Declercq, Jean Wellens.

**Nombreuses animations gratuites pour les enfants :** pêche aux canards, châteaux gonflables, bungee trampoline, maquillage, etc.

**Expertise d'objets** avec Stephane Vanhandenhoven.

Infos (réservation des emplacements) : Alain Waravens au 0495/372.333.

**Dimanche 14 juin de 8h à 16h – Place des Maîtres et rues aux alentours.**

**Théâtre en plein air au Parc Parmentier**

Comme les années précédentes, la **Comédie Kapel** vous proposera une pièce de théâtre en plein air dans le magnifique cadre du Parc Parmentier. Cette fois, la troupe présentera « **Le Médecin malgré lui** » de Molière *malgré lui*.

« Sganarelle a tous les défauts : alcoolique, paresseux, vénal, brutal, etc. Sa femme Martine est au désespoir quand lui vient une idée aussi drôle que machiavélique. Sganarelle devra rivaliser d'audace et d'imagination pour se sortir du piège tendu par sa moitié. »

Un Molière jouissif et surprenant servi par une distribution aussi nombreuse que survoltée ! La représentation sera parsemée de chants issus de l'opéra éponyme de Gounod.

Venez savourer une bonne tranche de rire dans le cadre verdoyant du Parc Parmentier.

Infos et réservations : 0479 /12 86 17 ou comediekapel@gmail.com

**Du 19 juin au 12 juillet – Parc Parmentier.**

**Fête de la Musique**

Après une édition 2025 célébrée exceptionnellement au centre sportif Sportcity, la Fête de la Musique retrouve cette année son emplacement historique, au parvis Sainte-Alix. La programmation musicale, présentée par notre maître de cérémonie John-John, **mettra en valeur des artistes belges de tous horizons :**



• **15h45 : Millie Hopes.** Nouvelle révélation belge, elle construit une carrière prometteuse portée par des chansons mêlant introspection et énergie.

• **17h15 : Pale Grey.** Né sur les hauteurs de la Belgique, le quatuor mêle électronique, dream pop et influences hip-hop pour créer un univers à la fois mélancolique et singulier.

• **21h45 : Josy & The Pony.** Anticonformiste, inclassable et inexplicable, cette écurie aux accents yé-yé refuse les normes de bons goûts, les facilités musicales à la mode et ne cherche pas à plaire aux hipsters. JOSY veut juste du fun et du bruit !



**La fête des Belges**

Un apéro convivial et familial pour célébrer la fête nationale, sur l'esplanade de la maison communale. Au programme :

- Bar cosy assuré par Microcosme, avec une carte variée de cocktails, vins bio, bières artisanales et boissons sans alcool
- Espace détente avec transats, tables et bancs, poufs, etc.
- Animations pour les plus jeunes
- Foodtrucks
- Ambiance musicale tout au long de l'événement
- Décoration aux couleurs de la Belgique

Venez nombreux célébrer la fête nationale avec nous.

**Lundi 20 juillet dès 15h – Esplanade de la Maison communale.**

**Estivales des Centres de quartier**

De fin mai à début septembre, les 5 centres de quartier francophones de la commune proposeront une multitude d'événements festifs : apéros, concerts, balades musicales, etc. **Découvrez le programme détaillé en pages 36-37.**

**Tout au long de la belle saison, Woluwe-Saint-Pierre vous invite à profiter de moments de partage, de découverte et de convivialité au cœur de ses quartiers.**

**Brocante de Sainte-Alix**

Au lendemain de la fête de la musique, le parvis Sainte-Alix accueillera sa traditionnelle brocante d'été. Une centaine d'exposants vous attendent pour vous proposer de bonnes affaires dans une ambiance conviviale.

Prix des emplacements : 12€ pour les habitants de WSP et 15€ pour les autres. Réservations auprès d'Alain Walravens : 0495/372.333.

**Dimanche 21 juin de 9h à 16h – Parvis Sainte-Alix.**



**Bruxelles fait son cinéma**

Le festival du cinéma en plein air gratuit revient à Woluwe-Saint-Pierre ! Accueil avec bar dès 20h30 et projection du film « Les enfants vont bien » à la tombée de la nuit (vers 22h).

**Mercredi 8 juillet – Esplanade de la maison communale. Accès gratuit.**



Retrouvez le programme complet des 19 séances gratuites de cinéma en plein air à Bruxelles sur [www.bruxellesfaitsoncinema.be](http://www.bruxellesfaitsoncinema.be)

## SINT-PIETERS-WOLUWE IN FEESTSTEMMING: HET PROGRAMMA VAN HET MOOIE SEIZOEN

De mooie dagen zijn terug, en daarmee ook een hele reeks openluchtevenementen die onze gemeente de hele lente en zomer lang zullen doen bruisen. Muziek, cinema, theater, culinaire festivals, rommelmarkten en gezellige apero's: er is voor ieder wat wils. En vergeet zeker niet de uitzendingen van de wedstrijden van de Rode Duivels op het Dumonplein. Ontdek snel het programma van de komende weken!

### Kermissen van Stokkel

Spanning, lekkernijen, kermistradities en activiteiten voor het hele gezin wachten op u op het Dumonplein.

Dit zijn de attracties van de lentekermis (8-17 mei): draaimolen, waterball, kruisboogschieten (ballonnen), touwtrekken, molen, eendjes vissen, botsauto's, trampoline, lunapark, en een ruim aanbod aan zoete en hartige snacks (frietten, wafels, smoutebollen, enz.).

De eetstanden openen meestal vanaf de middag, de andere attracties iets later. De sluitingsuren hangen af van de drukte en het weer (meestal tussen 21u en 22u).

**Van 8 tot 17 mei en van 7 tot 16 augustus – Dumonplein.**



### Les Apéros Stockel

Al sinds 2008 zijn "Les Apéros de Stockel" niet meer weg te denken.

Ook dit jaar zijn ze terug, opnieuw met Olivier Dassy en zijn team aan het roer!

Wil je de data kennen (die afhangen van het weer)? Volg dan zeker de Facebookgroep "Apéros Stockel".

**Dumonplein.**



### Feest van de Tervurenlaan

De laan wordt over bijna 3 km volledig verkeersvrij gemaakt, van Merode tot Groene Hond, en maakt plaats voor animatie, ontmoetingen en ontdekkingen.

Op het programma:

- Voorstellingen
- Sportinitiaties
- Kermisattracties
- Kinderanimatie: springkastelen, spelletjes, schminken, enz.
- Themadorpen: creatief, internationaal, sportief, verenigingen en gemeente, ambulante handelaars
- Workshops voor volwassenen: kapsels, make-up, papieren bloemen maken, enz.
- Bars, foodtrucks en lekkernijen

**Zondag 10 mei van 11u tot 19u – Tervurenlaan (van Merode tot Groene Hond).**



### Rommelmarkt College Jean XXIII

Kom snuisteren tussen meer dan 150 standhouders op de speelplaats en in de sportzaal van het college. Gebakjes, koffie, aperitief en kleine hapjes ter plaatse verkrijgbaar. Een mooie kans om koopjes te doen in een gezellige sfeer.

Georganiseerd door de oudervereniging van het College Jean XXIII.

**Zondag 17 mei van 8u30 tot 14u – Woluwedal 22.**



### Rommelmarkt lycée Mater Dei

Georganiseerd door de oudervereniging. Een honderdtal standhouders, catering en kinderanimatie.

Reservaties (vanaf €15): <https://www.billetweb.fr/brocante-mater-dei2026>

**Zondag 31 mei van 8u tot 14u – Grote Prijzenlaan 69.**



### Lentebraderie in Stokkel

Drie dagen lang koopjes doen in uw favoriete winkels op het Dumonplein, Stockel Square en de omliggende straten!

Een initiatief van de handelaarsverenigingen Stockel Village en Stockel Square, met steun van de gemeente en vzw Wolu-Animaties.

**Van donderdag 4 tot zaterdag 6 juni – wijk Stokkel.**

### Foodtruck Festival

Een twintigtal foodtrucks nemen u mee op een culinaire wereldreis met smaken van overal ter wereld: hartige gerechten, zoete lekkernijen en verfrissende dranken.

Ook de sfeer zit goed met **muziek en een DJ** die het feest compleet maken.

Kinderen kunnen zich uitleven met tal van animaties en **springkastelen**.

Met familie, vrienden of gewoon uit nieuwsgierigheid: dit is hét moment om te genieten van een gezellige en smakelijke dag in het hart van Sint-Pieters-Woluwe.

**Zondag 7 juni van 11u tot 21u – Dumonplein en begin van de Baron d'Huartlaan.**



### Solidariteitsrommelmarkt "Camp de Partage"

Grote solidariteitsrommelmarkt georganiseerd door vzw "Camp de Partage":

- Overzichtelijke stands per categorie
- Bar en kleine catering voor een gezellige tijd

Kom schatten ontdekken aan kleine prijzen en geef kwaliteitsvolle spullen een tweede leven, terwijl u tegelijk een goed doel steunt. De opbrengst helpt **vakanties mogelijk maken voor een zestigtal kinderen uit kwetsbare situaties**.

**Donaties welkom tot 15 mei** (in goede staat): speelgoed, kleine huishoudtoestellen, boeken, servies, kleding, babyspullen, enz. Contact: Béatrice Lemerrier – 0475 42 26 10.

Info: [www.campdepartage.be](http://www.campdepartage.be)

**Zondag 7 juni van 11u tot 17u – Bosstraat 11 (Crousepark).**



### Rommelmarkt aan de school "Chant d'Oiseau"

Georganiseerd door het oudercomité.

De standen bevinden zich op de speelplaats en onder de overdekte ruimte van de school. Bar en kleine catering voorzien.

Reservatie van standplaatsen (vanaf €10): [brocante.eccho1150@gmail.com](mailto:brocante.eccho1150@gmail.com)

**Zondag 7 juni van 9u tot 15u – Sperwerlaan 62.**



**Guinguette in Stokkel**

De guinguette maakt haar grote comeback in 2026! Twee dagen vol feest, muziek, animatie en vooral... een maximum aan plezier voor jong en oud.

**Vrijdag 12 juni – van 17u tot 22u:**

- Test je muziekkennis tijdens de **grote muziekquiz** en maak kans om je aperitief te winnen.
- Laat je meeslepen door de vurige **DJ-set van Nena** en kom dansen tot het einde van de avond.

**Zaterdag 13 juni – van 11u tot 22u:**

Een dag vol ontdekkingen en gezelligheid voor het hele gezin:

- Verhalen voor kinderen, straatanimatie, schminken, houten spelen, muzikale animaties.
- Vergeet je zwemkledij niet... een verfrissende pauze wacht je bij Club Tropicana!
- 's Avonds neemt de groep Sans Gênes je mee voor een onvergetelijk moment! Zing mee met de grootste hits tijdens een gigantische singalong/ karaoke en laat de hele guinguette meevibreren.

Foodtrucks en bar ter plaatse gedurende de twee dagen.

**Vrijdag 12 juni van 17u tot 22u en zaterdag 13 juni van 11u tot 22u – Vriendschapsparc (kruispunt Hinnisdaal/Perspectieflaan). Animaties gratis.**



**Uitzending van de wedstrijden van de Rode Duivels**

Het Dumonplein zal bruisen op het ritme van de prestaties van onze nationale voetbalploeg tijdens het Wereldkampioenschap! Een groot scherm zal namelijk de wedstrijden van de Rode Duivels uitzenden. Bar en feestelijke sfeer zijn uiteraard van de partij.

De tot nu toe bevestigde uitzendingen zijn de volgende:

- **Maandag 15/06 om 21u: België – Egypte**
- **Zondag 21/06 om 21u: België – Iran**

De derde groepswedstrijd tegen Nieuw-Zeeland (27/06 om 5u) zal niet worden uitgezonden. Afhankelijk van het parcours van de Rode Duivels kunnen er nog andere wedstrijden worden uitgezonden.

Kom talrijk onze nationale ploeg aanmoedigen!

**Vanaf 15 juni – Dumonplein. Gratis toegang.**



**Rommelmarkt van het Centrum**

Grote jaarlijkse rommelmarkt georganiseerd door de vereniging van handelaars en vrije beroepen van de wijk Centrum in de volgende straten: Thielemanslaan en de Troozlaan, Meiersplein, Félix Poelsstraat, Louis Thysstraat, Pierre de Cockstraat, René Declercqstraat, Jean Wellensstraat.

**Tal van gratis animaties voor kinderen:** eendjes vissen, springkastelen, bungee trampoline, schminken, enz.

**Expertise** van voorwerpen door Stéphane Vanhandenhoven.

Info (reservatie van standplaatsen): Alain Waravens op 0495/372.333.

**Zondag 14 juni van 8u tot 16u – Meiersplein en omliggende straten.**

**Openluchttheater in het Parmentierpark**

Zoals de voorbije jaren brengt de "Comédie Kapel" opnieuw een openluchtvoorstelling in het prachtige kader van het Parmentierpark. Dit keer speelt het gezelschap "Le Médecin malgré lui" van Molière.

"Sganarelle heeft alle gebreken: hij is alcoholisch, lui, hebzuchtig, gewelddadig, enz. Zijn vrouw Martine is radeloos, tot ze een idee krijgt dat even grappig als sluw is. Sganarelle zal al zijn durf en verbeelding moeten inzetten om zich uit de val te redden die zijn vrouw voor hem heeft opgezet."

Een heerlijke en verrassende Molière, gebracht door een talrijke en energieke cast! De voorstelling wordt doorspekt met zang uit de gelijknamige opera van Gounod.

Kom genieten van een flinke dosis humor in het groene decor van het Parmentierpark.

Info en reservaties: 0479/12 86 17 of comediekapel@gmail.com

**Van 19 juni tot 12 juli – Parmentierpark.**

**"Fête de la Musique"**

Na een editie in 2025 die uitzonderlijk plaatsvond in Sportcity, keert het Feest van de Muziek (Fête de la Musique) dit jaar terug naar zijn historische locatie, het Sinte-Aleidisvoorplein. De muzikale programmatie, gepresenteerd door onze ceremoniemeester John-John, zet Belgische artiesten uit diverse genres in de kijker:



• **15u45: Millie Hopes.** Nieuwe Belgische revelatie met een veelbelovende carrière, gedragen door nummers die introspectie en energie combineren.

• **17u15: Pale Grey.** Dit kwartet uit de hoogten van België mengt electronica, dream pop en hiphopinvoeden tot een melancholisch en uniek universum.



**Feest van de Belgen**

Een gezellige en familiale apero om de nationale feestdag te vieren, op de esplanade van het gemeentehuis.

Op het programma:

- Gezellige bar verzorgd door Microcosme, met een gevarieerde kaart van cocktails, biologische wijnen, ambachtelijke bieren en alcoholvrije dranken
- Ontspanningsruimte met ligstoelen, tafels en banken, zitzakken, enz.
- Animaties voor de jongsten
- Foodtrucks
- Muzikale sfeer gedurende het hele evenement
- Decoratie in de kleuren van België

Kom talrijk de nationale feestdag met ons vieren!

**Maandag 20 juli vanaf 15u – Esplanade van het gemeentehuis.**

**Zomeractiviteiten van de wijkcentra**

Van eind mei tot begin september organiseren de 5 Franstalige wijkcentra van de gemeente tal van feestelijke activiteiten: apero's, concerten, muzikale wandelingen, enz. **Ontdek het volledige programma op pagina's 36-37.**

**Tijdens het hele mooie seizoen nodigt Sint-Pieters-Woluwe u uit om te genieten van momenten van ontmoeting, ontdekking en gezelligheid in het hart van haar wijken.**



• **20u: Turquoise.** Jong en Brussels, opgegroeid met nostalgie naar de jaren 80 die ze nooit zelf hebben beleefd. Hun muziek roept post-punk en new wave op, zonder in nostalgie te vervallen.

• **21u45: Josy & The Pony.** Anticonformistisch, onclassificeerbaar en onverklaarbaar: deze groep met yé-yé-invloeden trekt zich niets aan van trends en wil vooral plezier en lawaai maken!



**Rommelmarkt van Sinte-Aleidis**

De dag na het Feest van de Muziek verwelkomt het Sinte-Aleidisvoorplein zijn traditionele zomerse rommelmarkt. Een honderdtal standhouders wachten op u met tal van koopjes in een gezellige sfeer.

Prijs van de standplaatsen: €12 voor inwoners van Sint-Pieters-Woluwe en €15 voor anderen. Reservaties via Alain Walravens: 0495/372.333.

**Zondag 21 juni van 9u tot 16u – Sinte-Aleidisvoorplein**



**Bruxelles fait son cinéma**

Het gratis openluchtfilmfestival komt opnieuw naar Sint-Pieters-Woluwe! Onthaal met bar vanaf 20u30 en vertoning van de film "Les enfants vont bien" bij zonsopgang (rond 22u).

Het volledige programma van de 19 gratis openluchtbijeenkomsten in de Brusselse gemeenten vindt u op [www.bruxellesfaitscinema.be](http://www.bruxellesfaitscinema.be)

**Woensdag 8 juli – Esplanade van het gemeente. Gratis toegang.**



Retrouvez le programme complet des 19 séances gratuite de cinéma en plein air à Bruxelles sur [www.bruxellesfaitscinema.be](http://www.bruxellesfaitscinema.be)

## Utilisation des poubelles rigides

**Avis important**

- utilisez **une poubelle rigide par couleur de sac**
- ne mettez **pas de couvercle**
- déposez-les **devant votre façade** de manière **visible** et **accessible**
- rentrez-les dès que possible** après le passage du camion



Merci pour votre collaboration citoyenne !



Abandonner ses déchets / encombrants sur la voie publique constitue un dépôt clandestin passible d'une amende allant de 50 € à 62.500 €.

Le tri des déchets est obligatoire et passible d'une amende pour non-respect.

BRUXELLES-PROPRETÉ  
propreté.brussels

0800 981 81  
www.bruxelles-proprete.be

Nederlandse tekst op keerzijde

Ensemble, gardons nos rues plus propres

E. R. : F. Fontaine, avenue de Broqueville 12, 1150 Bruxelles - Ne pas jeter sur la voie publique - Tous droits réservés - 2026



## ÉVOLUTION DE LA COLLECTE DE VOS DÉCHETS VERTS

Pour rappel, depuis le 23 mars 2026, vos déchets de jardin ne sont plus collectés chaque semaine, mais 1 semaine sur 2.

### Comment savoir quand sortir vos déchets de jardin ?

Utilisez le QR-code pour consulter votre calendrier de sorties de sacs. Seule la fréquence est modifiée. Vous sortez donc votre sac vert le même jour que d'habitude, mais 1 semaine sur 2.

### Rappels utiles pour la collecte en sacs

- Utilisez toujours le sac vert officiel.
- Branches autorisées (à présenter en fagots solidement attachés) : diamètre max. 8 cm, longueur max. 1,5 m.
- Poids maximal : 15 kg par sac ou par fagot.
- Sortez toujours vos déchets de jardin le long de votre façade, le bon jour, à la bonne heure.



## EVOLUTIE VAN DE OPHALING VAN UW GROENAFVAL

Ter herinnering: sinds 23 maart 2026 wordt je tuinafval niet langer elke week opgehaald, maar één keer om de twee weken.

### Hoe weet je wanneer je jouw tuinafval moet buitenzetten?

Gebruik de QR-code om je kalender voor het buitenzetten van de zakken te bekijken. Enkel de frequentie wijzigt. Je zet je groene zak dus op dezelfde dag buiten als gewoonlijk, maar dan om de 2 weken.

### Nuttige herinneringen voor de ophaling in zakken

- Gebruik enkel de officiële groene zak.
- Toegelaten takken (aanbieden in stevig samengebonden bundels): max. diameter 8 cm, max. lengte 1,5 m.
- Maximumgewicht: 15 kg per zak of per bundel.
- Zet je tuinafval altijd tegen je gevel, op de juiste dag en het juiste uur.

## Een harde vuilnisbak gebruiken

**Belangrijk bericht**

- gebruik **een harde vuilnisbak per kleur zak**
- doe er **geen deksel op**
- plaats ze **voor je gevel** op een **zichtbare** en **toegankelijke plaats**
- neem ze zo snel mogelijk binnen** nadat de vrachtwagen is gepasseerd



Bedankt voor je burgerengagement



Zijn afval/grofvuil achterlaten op de openbare weg is een sluikestort, waarvoor een boete van 50 € tot 62.500 € kan worden opgelegd.

Ter herinnering: afvalsortering is verplicht en op niet-naleving staat een boete.

NET BRUSSEL  
net.brussels

0800 981 81  
www.netbrussel.be

Texte français au verso

Samen houden we onze straten netter

V. L. : F. Fontaine, de Broqueville 12, 1150 Brussel - Niet op de openbare weg gooien - Alle rechten voorbehouden - 2026

**CHRISTINE SEEBER**  
AGENT IMMOBILIER COURTIER  
AGRÉÉ IPI : 509.303

UN SERVICE **ALL INCLUSIVE** POUR VOS TRANSACTIONS IMMOBILIÈRES

**yourway**  
BOUTIQUE REAL ESTATE

**0486 58 32 54**  
WWW.YOURWAYIMMO.COM

A VENDRE

A VENDRE

A VENDRE

AGENCE - L'ANNEE 2026  
PROF DU JOUR

9,8/10  
Bijzondere prijs  
2026

PROPERTY PARTNERS  
EXCELLENCE AWARD  
2025



## FACE À L'IMPENSABLE, LA PRÉPARATION FAIT LA DIFFÉRENCE

Le dimanche 29 mars, la zone de police Montgomery a organisé un **exercice d'envergure simulant une prise d'otage et une situation de tuerie de masse (AMOK)**. L'objectif était de confronter les services d'intervention à un scénario réaliste nécessitant une réaction rapide, coordonnée et efficace.

Pour l'occasion, **le centre commercial Stockel Square et la station de métro Stockel** ont été exceptionnellement fermés au public et transformés en terrain d'exercice. Ce dispositif a permis de reproduire au plus près les conditions d'une intervention réelle, tant en milieu commercial que dans les transports en commun.

**Près de 300 personnes ont été mobilisées**, dont de nombreux membres de la zone de police Montgomery, la police fédérale, des unités spéciales, des figurants ainsi que les équipes de la STIB. Cette collaboration interservices est essentielle pour tester les procédures, améliorer la communication et renforcer la coordination sur le terrain.

Cet exercice s'inscrit dans une démarche continue de préparation face aux situations de crise. Il permet d'identifier les points d'amélioration et de garantir une réponse toujours plus efficace au service de la sécurité de tous.



## VOORBEREIDING MAAKT HET VERSCHIL WANNEER HET ONDENKBARE GEBEURT

Op zondag 29 maart organiseerde de politiezone Montgomery **een grootschalige oefening waarbij een gijzeling en een situatie van massaschietpartij (AMOK)** werden gesimuleerd. Het doel was om de interventiediensten te confronteren met een realistisch scenario dat een snelle, gecoördineerde en doeltreffende reactie vereist.

Voor deze gelegenheid werden **het Stockel Square en het metrostation Stockel** uitzonderlijk gesloten voor het publiek en omgevormd tot een oefenterrein. Dit maakte het mogelijk om de omstandigheden van een echte interventie zo nauwkeurig mogelijk na te bootsen, zowel in een commerciële omgeving als in het openbaar vervoer.

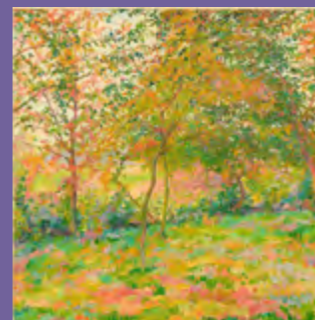
**Bijna 300 personen namen deel**, waaronder talrijke leden van de politiezone Montgomery, de federale politie, speciale eenheden, figuranten en teams van de MIVB. Deze interdisciplinaire samenwerking is essentieel om procedures te testen, de communicatie te verbeteren en de coördinatie op het terrein te versterken.

Deze oefening maakt deel uit van een voortdurende voorbereiding op crisissituaties. Ze laat toe verbeterpunten te identificeren en garandeert een steeds efficiëntere respons in het belang van de veiligheid van iedereen.

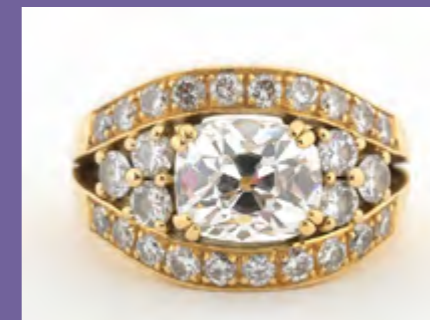
# VANDERKINDERE

A U C T I O N E E R

## SALLE DE VENTES AUX ENCHÈRES



Huile sur toile « **Vue de jardin** ».  
Signée Léon de Smet.  
Adjugée 19.355€ frais inclus.



Bague en or jaune 18 carats sertie  
d'un diamant taille coussin de 2.73 carats.  
Adjugée 8.255€ frais inclus.



« **Hélios** » en bronze brut, poli et  
patiné en vert foncé. Signé Ghysels.  
Adjugé 12.905€ frais inclus.

### PROCHAINES VENTES PUBLIQUES

Mardi 19 mai et mercredi 20 mai à partir de 18h30

### EXPOSITION

Les vendredi 15, samedi 16 et dimanche 17 mai de 10h à 18h



Montre pour homme en  
or blanc 18 carats de  
marque Cartier. Modèle  
Tank Américaine.



Huile sur panneau de chêne  
« **Village portuaire animé** ».  
Signée Karel Breydel dit « Le Chevalier ».



Aquarelle sur papier  
« **Le village de Baulers** ».  
Monogrammée pour Paul Delvaux.



Important vase cruciforme  
en grès flammé dans les  
tons de bleu et brun.  
Cachet «C» de Pierre Culot.

Contactez-nous pour une expertise gratuite de vos antiquités et objets d'art.  
Chaque jour, nos experts sélectionnent des objets d'exception. Expertises fiables et réalistes.  
Vous pouvez nous envoyer vos photos pour évaluation à [info@vanderkindere.com](mailto:info@vanderkindere.com)



Celia Nicais

### HOTEL DE VENTES VANDERKINDERE S.A.

Chaussée d'Alsemberg 685-687 - 1180 Bruxelles (Parking privé)

Tél. 02 344 54 46 • [www.vanderkindere.com](http://www.vanderkindere.com)



Stéphane Nicais

## VOLS ET ARNAQUES : ADOPTEZ LES BONS RÉFLEXES !



Cambriolages, cybercriminalité, vols de vélos, pickpockets, vols par ruse... Personne n'est totalement à l'abri. Mais de nombreuses solutions simples existent pour mieux se protéger.

**Rendez-vous le jeudi 7 mai, de 13h à 17h**, au Carrefour du Chant d'Oiseau (avenue des Frères Legrain), sur notre stand d'information dédié à la prévention des vols.

Au programme :

- Des astuces pour renforcer la sécurité de votre domicile
- Des conseils pratiques pour éviter les vols au quotidien
- Des échanges avec des experts

Votre sécurité commence par l'information.

Passez nous voir : quelques conseils peuvent faire toute la différence !



## DIEFSTAL EN OPLICHTING: NEEM DE JUISTE REFLEXEN AAN!

Inbraken, cybercriminaliteit, fietsdiefstallen, zakkenrollers, oplichtingstrucs... Niemand is volledig beschermd. Gelukkig bestaan er heel wat eenvoudige oplossingen om u beter te beschermen.

**Kom langs op donderdag 7 mei, van 13u tot 17u**, aan het "Carrefour" van Vogelzang (Gebroeders Legrainlaan), en bezoek onze informatiestand rond diefstalpreventie.

Op het programma:

- Tips om de veiligheid van uw woning te verbeteren
- Praktische adviezen om diefstal in het dagelijks leven te voorkomen
- Ontmoetingen en uitwisselingen met experts

Uw veiligheid begint met informatie.

Kom zeker langs: enkele tips kunnen echt het verschil maken!

## L'ANTENNE DE STOCKEL : TROIS ANS DE PROXIMITÉ AU SERVICE DES HABITANTS

Ouverte en février 2023, l'Antenne de Stockel célèbre cette année son troisième anniversaire. Installée dans la galerie du Stockel Square (entrée du parking extérieur), ce **premier guichet unique de Woluwe-Saint-Pierre** facilite chaque jour les contacts entre les citoyens et les **services locaux de Prévention et de Sécurité**.



Grâce à un système de permanences alternées, **les habitants peuvent y rencontrer différents services** : le service Propreté de la commune, la médiatrice

de conflits, la conseillère en prévention des vols, les gardiens de la paix de l'asbl P.A.J., leur agent de quartier ainsi que, depuis peu, un psychologue de PsyBru.

**La fréquentation de l'Antenne ne cesse d'augmenter**, notamment grâce à l'ajout de nouvelles permanences, permettant un accueil tant le matin que l'après-midi.

**Un lieu de proximité au service du quartier**

L'objectif de l'antenne est clair : proposer un lieu accessible où chacun peut recevoir informations, conseils et écoute, tout en permettant une intervention rapide et coordonnée lorsqu'un problème touche le quartier.

- Vous avez perdu un objet ?
- Vous souhaitez signaler une nuisance ?
- Besoin de conseils contre les vols ou d'aide pour résoudre un conflit ?
- Vous vous posez une question sur une démarche communale ou la réglementation en matière de propreté ?

**Passez nous voir : nous sommes là pour vous aider !**

### HORAIRES DES PERMANENCES

- **Médiation de proximité** : lundi de 10h à 12h
- **Police** : mardi de 13h à 15h et vendredi de 10h à 12h
- **Prévention des vols** : mardi de 14h à 16h
- **Propreté** : mercredi de 10h à 12h
- **Gardiens de la paix** :
  - > lundi de 12h à 14h30
  - > mardi de 9h30 à 11h20
  - > mercredi et vendredi de 14h15 à 17h
  - > jeudi de 9h30 à 11h20 et de 12h15 à 14h30
- **1<sup>ère</sup> écoute psychologique (PsyBru)** : mercredi et vendredi de 14h à 16h



## UN CONFLIT ? PARLONS-EN

Un voisin bruyant ? Des plantations envahissantes ? Un désaccord en copropriété ? Un problème de clôture mitoyenne ? Des difficultés avec votre propriétaire ou votre locataire ? Des tensions au sein de la famille ?

**Le service de médiation de proximité de Woluwe-Saint-Pierre vous accompagne gratuitement pour rétablir le dialogue et rechercher ensemble des solutions à l'amiable, dans un cadre neutre et confidentiel.**

📞 Pour plus d'informations, contactez la médiatrice, Madame Sandra Lopo, au 0473/71.70.03.

Les entretiens ont lieu uniquement sur rendez-vous.



## DE ANTENNE VAN STOKKEL: DRIE JAAR NABIJHEID IN DIENST VAN DE INWONERS

De Antenne van Stokkel, geopend in februari 2023, viert dit jaar haar derde verjaardag. Deze **eerste centrale dienst** van Sint-Pieters-Woluwe is gevestigd in de Stockel Square (ingang via de buitenparking) en vergemakkelijkt dagelijks het contact tussen de inwoners en de **lokale diensten voor Preventie en Veiligheid**.

Dankzij een systeem van afwisselende permanenties kunnen inwoners er **verschillende diensten ontmoeten**: de dienst Netheid van de gemeente, de bemiddelaar bij conflicten, de adviseur in diefstalpreventie, de gemeenschapswachters van de vzw P.A.J., de wijk-agent en sinds kort ook een psycholoog van PsyBru.

**Het aantal bezoekers blijft toenemen**, onder meer dankzij de uitbreiding van het aantal permanenties, waardoor de

Antenne zowel 's morgens als 's namiddags toegankelijk is.

**Een nabij aanspreekpunt voor de wijk**

Het doel van de antenne is duidelijk: een toegankelijke plek bieden waar iedereen terecht kan voor informatie, advies en een luisterend oor, en waar snel en gecoördineerd kan worden opgetreden wanneer er zich een probleem voordoet in de wijk.

- Bent u een voorwerp verloren?
- Wilt u een overlast melden?
- Heeft u advies nodig om diefstal te voorkomen of hulp bij het oplossen van een conflict?
- Heeft u een vraag over een gemeentelijke procedure of over de regels rond netheid?

**Kom gerust langs: wij helpen u graag!**

### OPENINGSUREN VAN DE PERMANENTIES

- **Buurtbemiddeling**: maandag van 10u tot 12u
- **Politie**: dinsdag van 13u tot 15u en vrijdag van 10u tot 12u
- **Diefstalpreventie**: dinsdag van 14u tot 16u
- **Netheid**: woensdag van 10u tot 12u
- **Gemeenschapswachters**:
  - > maandag van 12u tot 14u30
  - > dinsdag van 9u30 tot 11u20
  - > woensdag en vrijdag van 14u15 tot 17u
  - > donderdag van 9u30 tot 11u20 en van 12u15 tot 14u30
- **Eerste psychologische hulp (PsyBru)**: woensdag en vrijdag van 14u tot 16u.

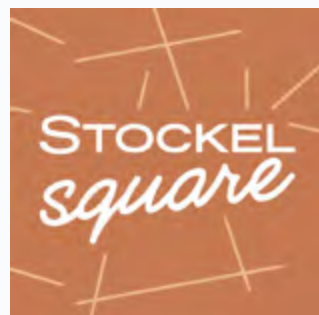


# DOG EVENT

SAMEDI 30/05  
14:00 - 18:00 *Shop. Bark. Repeat*

## BRADERIE *de printemps*

DU JEUDI AU SAMEDI  
04/06 - 05/06 - 06/06



## AIDE AU REMPLISSAGE DE VOTRE DÉCLARATION D'IMPÔT

Le SPF Finances organise une nouvelle fois des permanences pour vous aider à remplir votre déclaration d'impôts. Attention, il faut impérativement prendre rendez-vous !

### Quand et où ?

Les permanences auront lieu **sur rendez-vous les 22 et 23 juin 2026** de 9h à 12h et de 13h à 15h. Elles se dérouleront au **Centre culturel Whalll (salle Forum)**.

**La prise de rendez-vous débutera le lundi 1<sup>er</sup> juin (de 9h à 13h et de 14h à 16h)**, jusqu'à ce que toutes les plages horaires soient remplies. **Il suffit de téléphoner au 02/773.18.99**. Les places étant limitées, ne tardez pas à prendre rendez-vous.

**i** Plus d'infos sur votre déclaration d'impôt ?  
[www.finances.belgium.be](http://www.finances.belgium.be) > Particuliers  
> Ma déclaration d'impôt



## HULP BIJ HET INVULLEN VAN UW BELASTINGAANGIFTE

Ook dit jaar helpen de medewerkers van de FOD Financiën u bij het invullen van uw belastingaangifte. Houd er rekening mee dat u een afspraak moet maken!

### Waar en wanneer?

De permanenties gebeuren **op afspraak op 22 en 23 juni 2026** van 9 tot 12 uur en van 13 tot 15 uur. Ze vinden plaats in het **Cultureel Centrum Whalll (Forumzaal)**.

**Afspraken zijn beschikbaar vanaf maandag 1 juni (van 9 tot 13 uur en van 14 tot 16 uur)** tot alle plaatsen zijn bezet. **Bel gewoon naar 02/773.18.99**. Het aantal plaatsen is beperkt, dus wacht niet te lang om een afspraak te maken.

**i** Meer informatie?  
[www.finances.belgium.be](http://www.finances.belgium.be) > Particulieren  
> Mijn belastingaangifte

## TRAVAUX TERMINÉS À LA STATION DE MÉTRO STOCKEL

Le chantier de rénovation de la station de métro Stockel est désormais terminé. Les travaux ont eu lieu dans le cadre du programme «Refresh», qui consiste en une rénovation rapide pour améliorer le confort, l'accessibilité et l'esthétique des stations.

### Voici les travaux qui ont été réalisés :

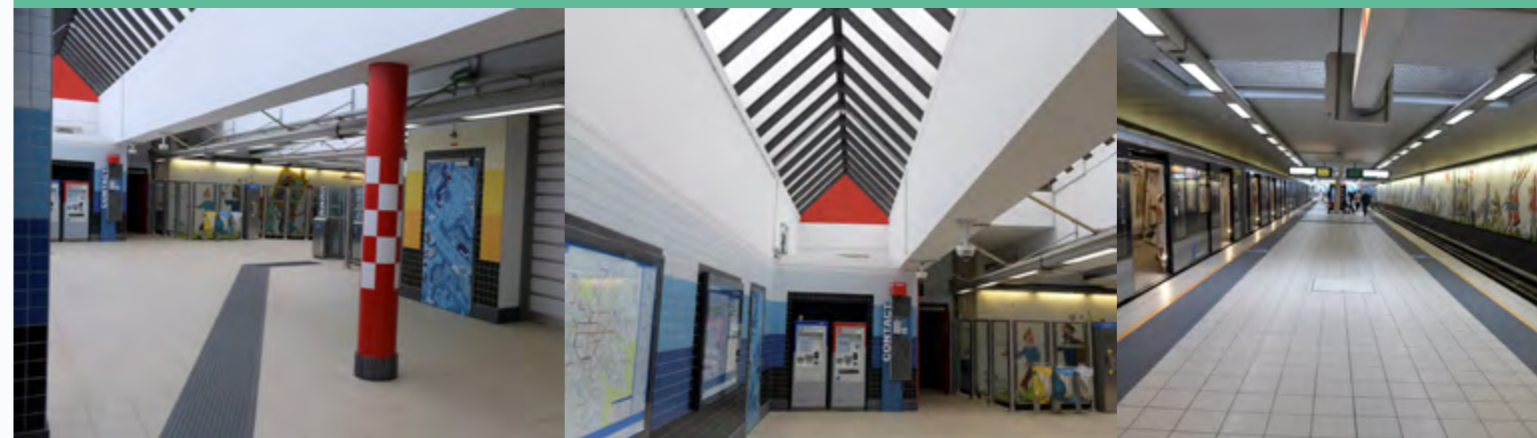
- Rénovation des accès et remplacement du carrelage
- Nouvelles valves et panneaux d'information
- Mise à jour du système de guidage pour malvoyants
- Nettoyage de l'œuvre Tintin
- Modernisation des escalators, éclairage, caméras, haut-parleurs et entrée de la station

## RENOVATIEWERKEN AFGEROND IN METROSTATION STOKKEL

De renovatiewerken aan metrostation Stokkel zijn inmiddels afgerond. De werken vonden plaats in het kader van het "Refresh-programma", dat inzet op een snelle renovatie om het comfort, de toegankelijkheid en de uitstraling van de stations te verbeteren.

### Dit zijn de uitgevoerde werken:

- Vernieuwing van de toegangen en betegeling
- Nieuwe infoborden en bewegwijzering
- Geleidingssysteem voor slechtzienden
- Oprissing van het Kuifje-kunstwerk
- Modernisering van de roltrappen, verlichting, camera's, luidsprekers en de ingang van het station.



## FIETSBIEB WOLUWE1150: SAMEN OP WEG!



Al bijna twee jaar kunnen kinderen in Sint-Pieters-Woluwe zorgeloos fietsen dankzij de Fietsbieb. Dit mooie initiatief is ontstaan uit een samenwerking tussen de Brede School en GC Kontakt, en groeide ondertussen uit tot een vaste waarde in de gemeente.

### Wat is de Fietsbieb?

De Fietsbieb is een uitleendienst voor kinderfietsen. In plaats van telkens een nieuwe fiets te moeten kopen wanneer kinderen groeien, kunnen gezinnen eenvoudig een fiets lenen en deze later omruilen voor een groter exemplaar. Zo maken we fietsen toegankelijk, betaalbaar én duurzaam voor iedereen.

Met een jaarlijks lidmaatschap krijgen kinderen toegang tot een aanbod van tweedehandsfietsen die volledig nagekeken en rijklaar zijn.

### Waar en wanneer?

De Fietsbieb van Sint-Pieters-Woluwe vind je in GC Kontakt (Orbanlaan 54).

Je kan er terecht één keer per maand, telkens op de

eerste woensdag van de maand van 15u tot 18u (met een zomerpauze in juli en augustus).

### Een succesverhaal

- Meer dan **100 gezinnen** zijn lid
- Meer dan **50 kinderen** rijden rond op een fiets van de Fietsbieb
- Ook verschillende **scholen maakten al gebruik van de fietsen** voor projecten en activiteiten

### Samen maken we het verschil

De Fietsbieb draait volledig op de inzet van vrijwilligers. Dankzij hun engagement kunnen fietsen hersteld worden, gezinnen geholpen worden en blijft het project groeien.

Daarom zijn we altijd op zoek naar extra helpende handen:

- Handige harry's of fietsherstellers

- Enthousiaste vrijwilligers voor de permanentie
- Of gewoon mensen die graag deel willen uitmaken van een warm lokaal project

### Doe mee!

De Fietsbieb is een plek waar duurzaamheid, solidariteit en ontmoeting samenkomen. Dankzij dit initiatief kunnen kinderen blijven fietsen, spelen en groeien, zonder dat dit een grote kost hoeft te zijn.

Kom gerust eens langs tijdens een openingsmoment en ontdek zelf hoe de Fietsbieb het verschil maakt in Sint-Pieters-Woluwe!



annuelle, les enfants ont accès à une offre de vélos d'occasion de qualité.

### Où et quand ?

Rendez-vous au GC Kontakt (avenue Orban 54) chaque premier mercredi du mois de 15h à 18h (sauf en juillet et août).

### Une belle réussite

- Plus de **100 familles** sont inscrites
- Plus de **50 enfants** roulent actuellement sur un vélo de la vélothèque
- Plusieurs écoles ont également déjà utilisé nos vélos dans le cadre de différents projets et activités.

### Ensemble, faisons la différence

La vélothèque fonctionne entièrement grâce à l'engagement de bénévoles. Grâce

à eux, les vélos sont réparés, les familles sont accompagnées et le projet continue de grandir.

C'est pourquoi nous sommes toujours à la recherche de nouvelles personnes motivées :

- Des bricoleurs ou réparateurs de vélos
- Des bénévoles enthousiastes pour assurer les permanences
- Ou simplement des personnes souhaitant s'investir dans un projet local et convivial.

### Rejoignez-nous !

La vélothèque est un lieu où se rencontrent durabilité, solidarité et convivialité. Grâce à cette initiative, les enfants peuvent continuer à faire du vélo, jouer et grandir — sans que cela ne représente un coût important.

kontakt@vgc.be - <https://fietsbieb.be/>

## VÉLOTHÈQUE WOLUWE1150 : EN ROUTE ENSEMBLE !



Depuis près de deux ans, les enfants de Woluwe-Saint-Pierre peuvent profiter du plaisir du vélo en toute sérénité grâce à la vélothèque. Cette belle initiative est née d'une collaboration entre la Brede School et le GC Kontakt.

### Qu'est-ce que la vélothèque ?

La vélothèque est un service de prêt de vélos pour enfants. Au lieu d'acheter régulièrement un nouveau

vélo, les familles peuvent en emprunter un et l'échanger plus tard contre un modèle plus grand. De cette manière, le vélo est accessible, abordable et durable pour tous. Grâce à une adhésion

## En mai : Conditions foire de Milan !

**3.250 €**  
l'ensemble  
~~5.006 €~~



**Modèle Regiano : ensemble 5 places assises dont 2 relax électriques et 2 places fixes**



**Modèle Capri**



**Modèle Parigi**



**Modèle relax Adonis**

## 321, Chaussée de Louvain 1932 Woluwé-St-Etienne

Ouvert du lundi au samedi de 10h30 à 18h - fermé le dimanche parking privé - tél : 02/771 15 11 - [www.marie-beth.com](http://www.marie-beth.com)

\*voir conditions en magasin du 1er au 31 Mai 2026

MOBILIER D'ART & DÉCORATION  
**MARIE-BETH**

## Komut Bikes ouvre un magasin à Stockel



Komut Bikes propose une large sélection de vélos électriques et musculaires adaptés à tous les usages : vélos électriques ou non pour les trajets quotidiens, long-tails ou cargos pour transporter vos enfants, VTT, gravel, vélos pliants, etc.

Dans le magasin de Stockel, vous trouverez ainsi :

- > Un **showroom complet** Moustache, Brompton, Urban Arrow, Lovens, Tern, Bike43, Cannondale et plus encore ;
  - > De nombreux **vélos électriques en test** pour essayer avant d'acheter ;
  - > Un **atelier professionnel** pour l'entretien et la réparation ;
  - > Des **spécialistes en mobilité** pour vous conseiller le modèle idéal selon votre usage.
- **Avenue Baron Albert d'Huart 10, 1150 Woluwe-Saint-Pierre.**  
 • **Ouvert du mardi au samedi de 10h à 18h.**

📞 [www.komut.be](http://www.komut.be) - [stockel@komut.be](mailto:stockel@komut.be) - 02 223 60 06

## Les P'tites Curieuses, un magasin de prêt-à-porter tendance pour femmes et adolescentes

Les P'tites Curieuses propose une sélection actuelle, élégante et colorée de vêtements et accessoires ainsi que des bijoux soigneusement choisis. Vous pouvez y trouver des habits faciles à porter au quotidien ainsi que des tenues chics pour vos événements festifs ou professionnels. Sibylle Bonaert, ancienne institutrice, a décidé de se lancer dans cette aventure entrepreneuriale avec son mari Loïc de Touzalin en reprenant la marque créée par Isabelle Genart. Sibylle a à cœur d'offrir une expérience familiale avec des conseils personnalisés dans un lieu chaleureux et inspirant. Deux places de parking réservées exclusivement pour la clientèle.



- **Avenue Orban 4, 1150 Woluwe-Saint-Pierre.**
- **Ouvert du mercredi au samedi.**
- 📧 [info.lpcstyle@gmail.com](mailto:info.lpcstyle@gmail.com)
- 📘 **Les ptites Curieuses**
- 📷 [lesptitescurieuses](https://www.instagram.com/lesptitescurieuses)



## Lloyd Coffee Eatery, un lieu familial au cœur de Stockel



Le quartier Stockel vit un vrai renouveau ces derniers mois, avec de nombreuses adresses de qualité qui ont ouvert leurs portes. Dernière en date : Lloyd Coffee Eatery, situé à l'entrée de la galerie

du Stockel Square (côté Hinnisdael). Un lieu cosy et moderne où l'on vient autant pour un café de qualité que pour se régaler avec des plats savoureux, frais et généreux. Que ce soit pour un petit-déjeuner, un brunch, un lunch ou une pause sucrée. Le lieu est aussi spécialement pensé pour les familles, avec un grand kids corner et des animations pour enfants le mercredi après-midi et le week-end.

- **Avenue de Hinnisdael (Stockel Square, sortie du métro), 1150 Woluwe-Saint-Pierre.**
- **Ouvert 7j/7. Du lundi au vendredi de 8h à 20h, samedi et dimanche de 9h à 20h.**
- 📍 <https://lloydcoffee.com>

## Portes Ouvertes en juin chez Bab'l Market !



Bab'l Market élargit sa communauté ! Le supermarché coopératif de Stockel est accessible via les shifts en magasin ou, dorénavant, aussi via une cotisation. Une nouvelle possibilité pour faire ses courses de façon alternative à Woluwe : à un prix attractif, en soutenant des filières vertueuses, des emplois locaux, le tout dans une ambiance conviviale ! Au-delà des courses, être membre de Bab'l, c'est faire partie d'une asbl qui fait bouger les lignes à Stockel, c'est participer aux décisions et orientations du projet, et se réapproprier son alimentation (durable !). Curieux ? Venez tester le magasin, découvrir son ambiance, faire vos courses et rencontrer certains producteurs durant tout le mois de juin.

- **Stuyvenberg 67 (à côté du métro Stockel), 1150 Woluwe-Saint-Pierre.**
- 📍 **Infos et dates des séances infos : <https://babl-market.be/>**

## DELEN

PRIVATE BANK



## Pour aujourd'hui et pour demain

Votre patrimoine, vous le constituez précieusement. Nous le respectons et veillons à sa croissance à long terme grâce à notre expertise en gestion et planification, selon une approche durable et personnelle. De la sérénité pour vous et votre famille, aujourd'hui et demain.

## Voor vandaag en morgen

U kan gerust zijn. Het vermogen dat u opbouwt, nemen wij ter harte. Dat koesteren, bewaken en versterken we. Van beleggingen tot vermogensplanning. Op onze persoonlijke manier, met een vooruitziende blik. Zo dragen we zorg voor u en uw familie, vandaag en morgen.

[www.delen.bank](http://www.delen.bank)

## RETOUR DES MARTINETS : COMMENT LES AIDER ?

Le printemps est de retour et, avec lui, les martinets aussi. Souvent confondus avec les hirondelles, ces oiseaux typiques de nos villes ont besoin de notre aide pour continuer à prospérer.

### Qui est le martinet ?

Le martinet noir (*Apus apus*) est un oiseau cavicole (qui niche dans les cavités), passant l'été sous nos latitudes, et migrant vers l'Afrique pour hiverner. **Il a une particularité : toute sa vie se passe en vol**, qu'il s'agisse de se nourrir, s'abreuver, s'accoupler, et même dormir. **Il n'y a que pour nicher qu'il doit entrer en contact avec un support**. En Belgique, c'est un oiseau typiquement citadin, puisqu'il niche exclusivement dans les bâtiments. Il trouve refuge dans les trous de boulin ou de ventilation, fissures dans les murs, corniches, etc. **Insectivore, il a sa place dans nos écosystèmes urbains, régulant les populations d'insectes** et autres arthropodes. Colocataires discrets, on remarque rarement leur présence dans le bâti.

### Quel est le problème ?

Nous isolons et rénovons de plus en plus les toitures, façades et autres parts du bâti bruxellois. Cela est bien sûr nécessaire pour diminuer notre consommation d'énergie, et donc nos émissions de gaz à effets de serre. Mais, ce faisant, nous colmatons bien souvent les brèches qui étaient utilisées par les oiseaux cavicoles pour nidifier, parfois même en emmurant sans le savoir leur nid. **Le martinet a la particularité d'être fidèle à son nid** : chaque année, il revient au même endroit. Si le trou n'existe plus, il se cognera à répétition sur l'ouvrage colmaté, jusqu'à l'épuisement et la mort. C'est pourquoi les populations de martinets sont en diminution dans les villes européennes.

### Que faire pour les aider ?

En cas de rénovation, vérifiez les endroits où des oiseaux pourraient nicher. Si vous trouvez des traces de nid, ne le détruisez pas : c'est interdit, sauf dérogation à obtenir auprès

de Bruxelles Environnement. Dans ce dernier cas, évitez les travaux durant la période de nidification et prévoyez une solution de substitution durant et après le chantier. De nombreux modèles de nichoirs existent, à apposer sur ou à encastrier dans la façade. Si vous n'avez pas de martinets chez vous, n'hésitez pas à installer des nichoirs ou à aménager une corniche ou des trous de boulin.



**Besoin de conseils ?**  
Contactez le GT Martinets de Natagora : [martinets@natagora.be](mailto:martinets@natagora.be)

### Envie de voir des martinets ?

**Rendez-vous le dimanche 7 juin** (journée mondiale des martinets) à **21h au parvis Sainte-Alix** avec les bénévoles du GT Martinets et Hirondelles pour observer le retour des martinets dans leur nid.

**Inscription gratuite :**  
[fr.lejeune62@gmail.com](mailto:fr.lejeune62@gmail.com)

Plus d'infos sur le site de Bruxelles Environnement ou sur le site <https://bati.natagora.be/>



Meer info vind je op de website van Leefmilieu Brussel of via <https://bati.natagora.be/>



## TERUGKEER VAN DE GIERZWALUWEN: HOE KUNNEN WE HEN HELPEN?

De lente is terug en daarmee ook de gierzwaluwen. Deze typische stadsvogels, die vaak met zwaluwen worden verward, hebben onze hulp nodig om te blijven gedijen.

### Wie is de gierzwaluw?

De gierzwaluw (*Apus apus*) is een holenbroeder (een vogel die nestelt in holtes). Hij brengt de zomer door in onze streken en trekt in de winter naar Afrika. Hij heeft een bijzonder kenmerk: zijn hele leven speelt zich af in de lucht. Hij eet, drinkt, paart en slaapt zelfs al vliegend. Alleen om te broeden moet hij contact maken met een vaste ondergrond. In België is het een typische stadsvogel, want hij nestelt uitsluitend in gebouwen. Hij vindt onderdak in steigeraten of verluchtingsopeningen, scheuren in muren, kroonlijsten, enz. Als insecteneter speelt hij een belangrijke rol in het stedelijk ecosysteem door insecten en andere geleedpotigen te reguleren. Het zijn discrete medebewoners, die zelden opgemerkt worden in gebouwen.

### Wat is het probleem?

Steeds meer daken, gevels en andere delen van het Brusselse gebouwenbestand worden geïsoleerd en gerenoveerd. Dat is uiteraard noodzakelijk om ons energieverbruik en dus onze uitstoot van broeikasgassen te verminderen. Maar daarbij worden vaak ook de openingen dichtgemaakt die holenbroeders gebruiken om te nestelen, soms zelfs terwijl er nog een nest aanwezig is. De gierzwaluw is zeer trouw aan zijn nestplaats en keert elk jaar naar dezelfde plek terug. Als de opening verdwenen is, blijft hij tegen de dichtgemaakte plek aanvliegen, tot hij uitgeput raakt en sterft. Daarom nemen de populaties gierzwaluwen in Europese steden af.

### Wat kan je doen om hen te helpen?

Controleer bij renovatiewerken of er plaatsen zijn waar vogels kunnen nestelen. Vind je sporen van een nest, vernietig het dan niet: dat is verboden, tenzij je een afwijking krijgt van Leefmilieu Brussel. Vermijd in dat geval werken tijdens de broedperiode en voorzie een alternatieve oplossing tijdens en na de werken. Er bestaan tal van nestkasten die op of in de gevel kunnen worden geplaatst. Heb je nog geen gierzwaluwen? Aarzel dan niet om nestgelegenheid te creëren, bijvoorbeeld met nestkasten, aangepaste kroonlijsten of openingen.



**Nodig advies? Contacteer de werkgroep Gierzwaluwen van Natagora:** [martinets@natagora.be](mailto:martinets@natagora.be)

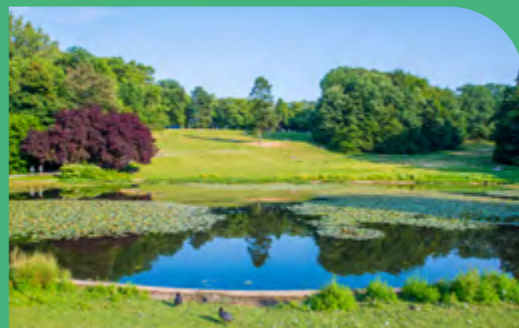
### Zin om gierzwaluwen te zien?

Kom op zondag 7 juni (Werelddag van de Gierzwaluw) om 21 uur naar het Sinte-Aleidisvoorplein, samen met de vrijwilligers van de werkgroep Gierzwaluwen en Zwaluwen, om de terugkeer van de vogels naar hun nest te observeren.

**Gratis inschrijven:** [fr.lejeune62@gmail.com](mailto:fr.lejeune62@gmail.com)

## AGENDA DURABLE

[durable.woluwe1150.be/agenda](https://durable.woluwe1150.be/agenda)



• 10/05 à 14h : **Promenade gratuite « La végétation au parc de Woluwe-Saint-Pierre »**, organisée par Prenons le Temps. Infos et inscription : [colchique00@gmail.com](mailto:colchique00@gmail.com) ou par message au 0486 34 94 10

• 10/05 : **Village de l'Environnement durant la Fête de l'Avenue de Tervuren**. Un stand communal vous permettra de calculer votre empreinte carbone personnelle. Venez également à la rencontre des associations locales : Natagora, Aves-GT-Martinets, Habitat Groupé Longue Vue, les Guides Potagers, Worms, Homegrade, Les Grands-Parents pour le Climat, Prenons le Temps - Quartier Durable, la SRABE, le Groupe F, Tournevie, etc.



• 21/05 à 19h30 : **Soirée « Couture »** (moment de partage et d'entraide), organisée par Stockel Durable à l'Habitat Groupé, rue Longue 170. Gratuit. Infos et inscription : [sophie.schuermans@gmail.com](mailto:sophie.schuermans@gmail.com)



• 31/05 à 10h : **Conférence « Bourrache et consoude, utilité au jardin »**, organisée par le Cercle Royal Horticole et Avicole de Woluwe-Stockel (M. Wasterlain). Inscription (obligatoire) : [info@cercle-horticole-woluwe.be](mailto:info@cercle-horticole-woluwe.be) - 0488 416 259.



• 31/05 à 14h à 17h : **Donnerie au chant d'Oiseau**, organisée par le Quartier Durable Chant d'Oiseau au Centre Communautaire (CCCO). Infos : [chantdoiseauqd@gmail.com](mailto:chantdoiseauqd@gmail.com)

• 06/06 de 11h30 à 18h : **fête pour les 15 ans du Quartier Durable « Prenons le Temps » Joli-Bois**. Au programme : ambiance musicale, danse capoeira, jeux géants, quizz nature, vélothèque, grimage, atelier crochet, etc. La Ferme de la Tréflerie animera un atelier sur les couleurs végétales et organisera une vente de plants et de fleurs. Bienvenue à toutes et tous. Parvis Sainte-Alix.





[www.sportcity-woluwe.be](http://www.sportcity-woluwe.be)

### Tennis Club Les Eglantiers : inscrivez-vous pour la saison d'été

La saison d'été au TC Les Eglantiers (Sportcity) s'étend du 15 avril au 14 septembre 2026. Il est toujours possible de s'inscrire via [www.sportcity-woluwe.be](http://www.sportcity-woluwe.be).

Votre cotisation vous donne aussi l'accès gratuit à la piscine du 15 avril au 14 septembre 2026.



### Tennisclub "Les Eglantiers": schrijf je in voor het zomerseizoen

Het zomerseizoen bij de tennisclub "Les Eglantiers" (Sportcity) loopt van 15 april tot 14 september 2026. Inschrijven kan nog steeds via [www.sportcity-woluwe.be](http://www.sportcity-woluwe.be).

U lidmaatschap geeft u gratis toegang tot het zwembad van 15 april tot 14 september 2026.

### RÉNOVATION DES ESPACES EXTÉRIEURS

Les espaces extérieurs de Sportcity sont actuellement en rénovation, jusqu'au 31 août. L'accès est interdit au public pendant toute la durée des travaux. Les infrastructures concernées sont les suivantes : terrain de football, tribune de football, piste d'athlétisme, terrain de basket, terrain de volley, grande plaine de jeux. Tous les espaces intérieurs (piscine, tennis, padel, salles, Horeca, etc.) restent bien sûr accessibles.



### RENOVATIE VAN DE BUITENRUIMTES

Van 13 april tot en met 31 augustus 2026 worden de buitenruimtes van Sportcity gerenoveerd. Tijdens de volledige duur van de werken is de toegang voor het publiek verboden. De volgende infrastructures zijn betrokken: voetbalterrein, voetbaltribune, atletiekpiste, basketbalveld, volleybalveld en groot speelplein. Alle binnenruimtes (zwembad, tennis, padel, zalen, horeca, enz.) blijven uiteraard toegankelijk.

### INITIATION AU PICKLEBALL LORS DE LA FÊTE DE L'AVENUE DE TERVUEREN

Le 10 mai prochain, l'avenue de Tervueren sera en fête. Le centre sportif vous y proposera une initiation au Pickleball tout au long de la journée (11h-19h), sur un terrain spécialement installé pour l'occasion. Rendez-vous au sein du village sport, juste à côté du stand de Sportcity, pour tester ce nouveau sport en plein essor en Belgique. Cette initiation sera encadrée par un professeur agréé de la Fédération Tennis Padel Pickleball Wallonie Bruxelles.



### LA PISCINE OUVERTE 363 JOURS PAR AN !

Vous nous interrogez souvent pour savoir si la piscine est ouverte les jours fériés. Et bien oui ! Hormis les 1<sup>er</sup> janvier et 25 décembre, la piscine de Sportcity est ouverte tous les jours de l'année. Retrouvez les horaires sur le tout nouveau site de Sportcity : [www.sportcity-woluwe.be](http://www.sportcity-woluwe.be)

### HET ZWEMBAD 363 DAGEN PER JAAR GEOPEND!

U vraagt ons vaak of het zwembad open is op feestdagen. En het antwoord is: ja! Behalve op 1 januari en 25 december is het zwembad van Sportcity elke dag van het jaar geopend. Raadpleeg de openingsuren op de gloednieuwe website van Sportcity: [www.sportcity-woluwe.be](http://www.sportcity-woluwe.be)



### TOURNOI ANNUEL DU RBC CHALET

Le tournoi annuel du RBC Chalet se déroulera le samedi 23 mai à l'École du Centre, 30 avenue Charles Thielemans.

Petits et plus grands seront bienvenus pour s'amuser dans le château gonflable et manger un bout.

Venez profitez de la journée avec nous de 9h à 19h !

### NOUVEAUTÉ DÈS SEPTEMBRE : UN CHÈQUE SPORT DE 100€ POUR LES JEUNES DE 6 À 18 ANS !

Conditions : habiter et être affilié(e) à un club de Woluwe-Saint-Pierre. Plus d'infos à venir dans le Wolumag de juin et tout prochainement sur notre site : [www.woluwe1150.be/cheque-sport](http://www.woluwe1150.be/cheque-sport).

### L'AZUR CHAMPION !

Le Royal Sporting Club Azur a remporté le championnat de division 1 ABSSA 2025-2026 ! Une première depuis 47 ans pour cet emblématique club de football de notre commune. Le suspense a été maintenu jusqu'au bout puisque l'Azur a battu le LXG Cinquantenaire, premier du championnat jusque-là, lors de l'ultime journée de compétition. Une victoire à domicile fêtée longuement et dignement par toute l'équipe. Bravo à l'Azur !



### NIEUW VANAF SEPTEMBER: EEN SPORTCHEQUE VAN €100 VOOR JONGEREN VAN 6 TOT 18 JAAR!

Voorwaarden: wonen in Sint-Pieters-Woluwe en aangesloten zijn bij een club in Sint-Pieters-Woluwe. Meer info volgt in de Wolumag van juni en binnenkort ook op onze website: [www.woluwe1150.be/nl/sportcheque](http://www.woluwe1150.be/nl/sportcheque)

Concert de jazz  
jeudi 21/05 à 20h



Restaurant  
**Le Mucha**

Offre spéciale Spring deals  
**-15%**  
sur le menu Gourmand à 58€  
du 5 mai au 5 juin

Av. Jules Du Jardin 23 - 1150 Woluwe St Pierre  
02 / 770 24 14 - [www.lemucha.be](http://www.lemucha.be) -  Le Mucha  
Fermé le dimanche soir et le lundi



Terrasse  
ombragée



### Commémoration du génocide des Tutsis au Rwanda

Chaque 7 avril, Woluwe-Saint-Pierre se joint aux commémorations du génocide perpétré contre les Tutsis au Rwanda en 1994 - plus de 800 000 victimes en 100 jours, l'une des pages les plus sombres de l'histoire de l'humanité. Dans un monde actuel où certains continuent de privilégier la force à la diplomatie, cette date nous rappelle que ce souvenir est un devoir indispensable, une nécessité absolue, pour espérer, qu'un jour, plus personne ne considère la guerre et la violence comme des solutions.

### Herdenking van de genocide op de Tutsi's in Rwanda

Elk jaar op 7 april sluit Sint-Pieters-Woluwe zich aan bij de herdenkingen van de genocide gepleegd tegen de Tutsi's in Rwanda in 1994 - meer dan 800.000 slachtoffers in 100 dagen, een van de donkerste bladzijden uit de geschiedenis van de mensheid. In een wereld waar sommigen nog steeds de voorkeur geven aan kracht boven diplomatie, benadrukt deze datum dat dit verleden nooit vergeten mag worden. Het is een onmisbare plicht, een absolute noodzaak, om te hopen dat op een dag niemand oorlog en geweld nog als oplossingen kan beschouwen.



### Succès pour la deuxième semaine de l'audition

Du 16 au 19 mars, la commune, à l'initiative de l'échevinat de la Santé, organisait pour la 2<sup>e</sup> année consécutive une semaine de l'audition. L'objectif : encourager un maximum de personnes à tester leur ouïe auprès d'un professionnel et ainsi détecter au plus tôt les problèmes d'audition. Le bilan est plus que positif, avec jusqu'à 5 fois plus de dépistages qu'en temps normal et la détection de problèmes d'audition inattendus chez certaines personnes. Merci aux professionnels qui ont participé à cette semaine de prévention : Audio Clinic, Whisper, Laperre et le bus Audika.

### Succes voor de tweede week van het gehoor

Van 16 tot 19 maart organiseerde de gemeente, op initiatief van de schepen van Gezondheid, voor het tweede jaar op rij een week van het gehoor. Het doel: zoveel mogelijk mensen aanmoedigen om hun gehoor te laten testen door een professional en zo gehoorproblemen zo vroeg mogelijk op te sporen. De balans is meer dan positief, met tot vijf keer meer screenings dan normaal en de vaststelling van onverwachte gehoorproblemen bij sommige personen. Dank aan de professionals die aan deze preventieweek hebben deelgenomen: Audio Clinic, Whisper, Laperre en de Audika-bus.



### 3h trottinettes au Parc de Woluwe : 1200 baladins et nutons participants !

La 3<sup>ème</sup> édition des 3h trottinettes a eu lieu le samedi 28 mars dans le Parc de Woluwe. Une organisation qui prend de l'ampleur au fil des ans, puisqu'il s'agit désormais du plus grand événement national pour les petites sections nutons et baladins (6-8 ans). Cette édition a enregistré une fréquentation record : 42 sections, 300 chefs, 1200 animés, près de 3000 personnes au total et plus de 1300km parcourus ! La section gagnante est la B2 de Saint-Henri avec 41 tours. Bravo aux nombreux participants, aux organisateurs et notamment au responsable Guillaume Lo, chef baladins à l'Unité 19-58<sup>ème</sup> du Chant d'Oiseau.



## SASHA RINGER, JEUNE PLUME LOCALE À SUIVRE

Sasha Ringer est une jeune auteure de notre commune. Sélectionnée par les éditions Lamiroy pour la collection « Cette année-là », elle y signe la nouvelle 2011. Une première expérience marquante, qui l'a menée jusqu'à la Foire du Livre de Bruxelles fin mars.



### As-tu une passion pour la littérature ?

« Oui complètement. Je suis presque née dans la bibliothèque du Chant d'Oiseau puisque la crèche que je fréquentais est située dans le même bâtiment. J'y ai passé de nombreuses heures avant même de savoir lire et j'y ai tissé une relation particulière avec les bibliothécaires. Mes parents me lisaient beaucoup d'histoires et dès que j'ai su lire, j'ai pris le relais. Je ne me suis jamais arrêtée. »

### Que lis-tu ?

« J'ai des goûts assez éclectiques. Je récupère beaucoup de bouquins dans des boîtes à livres. Actuellement, je devore principalement des romans jeunesse parce que je suis dans un club de lecture pour ados. Parmi mes derniers livres préférés, je peux aussi citer : Animal Farm de George Orwell, La première fois que j'ai eu 16 ans de Susie Morgenstern et Si c'est un homme de Primo Levi. »

### Comment s'est déroulé le processus d'écriture pour 2011 ?

« J'ai commencé en camp de vacances, après quelques jours sans téléphone. Ensuite, j'écrivais dès que

j'avais un moment, avec toujours un carnet à portée de main. Ce qui m'a vraiment empêchée de procrastiner, c'est l'échéance de la Foire du Livre de Bruxelles fin mars.

### Penses-tu écrire d'autres livres à l'avenir ou essayer de faire carrière dans ce domaine ?

« Durant la Foire du Livre, j'ai pu discuter avec certains auteurs (Adeline Dieudonné, David Foenkinos, Carlos Vaquera, Philippe Reynaert, etc.) qui m'ont encouragée à continuer. Philippe Boxho a même acheté ma nouvelle. Ça donne des ailes ! Bien sûr, si je peux vivre de mes passions, je le ferai. Mais je suis consciente que ce n'est pas évident. Dans le cas contraire, j'essayerai toujours de trouver le temps d'écrire. J'ai encore beaucoup d'idées ! »

### Tu as également déjà joué dans un court métrage « Cœur Gras ». Parle-nous de cette expérience.

« À 11 ans, j'ai joué dans une pièce de théâtre avec des étudiants en art dramatique du Conservatoire Royal de Bruxelles. Cette expérience m'a tellement plu que j'ai eu envie de devenir comédienne. Quelques mois plus tard, j'ai tenté ma chance lors d'un casting. J'ai obtenu un rôle principal dans un court-métrage co-produit par Canal+. C'était une expérience marquante. Récemment, j'ai été invitée au BIFFF (Brussels International Fantastic Film Festival) car Cœur Gras était sélectionné pour la compétition. Cela me donne envie d'en faire plus, que ce soit au théâtre ou au cinéma. »



### Quels sont tes lieux préférés à Woluwe-Saint-Pierre, outre la bibliothèque du Chant d'Oiseau ?

« La Comédie Royale Claude Volter. Dès mes trois ans, je passais devant ce lieu intrigant en rentrant de l'école. Un jour, j'ai poussé la porte et c'est devenu une habitude. Je me suis toujours sentie bien accueillie. À cinq ans, j'étais fascinée par les répétitions des élèves du conservatoire. À partir de six ans, j'ai commencé à aller régulièrement voir les pièces. »



### La nouvelle

« Cette année-là » est une collection de nouvelles qui se déroulent l'année de la naissance de leur auteur. Sasha Ringer est née en 2011. Voici le début de cette histoire :

« Les adolescents savent quelque chose que les adultes oublient... J'ai lu ça sur un mur dans les toilettes de mon école. Avant les téléphones portables, les téléphones tout court et peut-être même avant les lettres et la poste, le mur des toilettes a toujours été un lieu de communication universelle pour les élèves de tous âges. (...) C'est aussi comme ça que j'ai appris que j'étais peu appréciée... apparemment. »

Le livre est disponible dans toutes les bonnes librairies et en ligne.

# Pareto

PLANNING FOR A BETTER LIFE

## Votre succession mérite mieux que l'improvisation.

Un patrimoine bien construit ne garantit pas une transmission réussie.

Trop de situations se transmettent dans le désordre : fiscalité excessive, tensions familiales, conjoint insuffisamment protégé.

Ce n'est pas une fatalité, c'est une question de planification.

### NOTRE ACCOMPAGNEMENT

#### Maîtrise de la fiscalité successorale

Réduire concrètement ce que vos héritiers devront payer, dans le respect du cadre légal.

#### Transmission structurée

Mettre en place les bons mécanismes, au bon moment, en fonction de votre situation.

#### Protection du conjoint survivant

Garantir sa sécurité financière et préserver son niveau de vie.

#### Préservation de l'équilibre familial

Clarifier vos volontés pour éviter tensions et incompréhensions entre héritiers.

### TÉLÉCHARGEZ NOTRE GUIDE EXCLUSIF

#### « Les clés d'une planification successorale réussie »

- Approche personnalisée & confidentielle
- Vision globale de votre patrimoine
- Sans engagement



Scannez le QR code

La plupart des erreurs successorales ne viennent pas d'un manque de patrimoine... mais d'un manque d'anticipation.

+5 000  
familles belges  
accompagnées

Plus de 15 ans  
d'expérience en  
planification patrimoniale

100%  
indépendant de toute  
institution financière

# JOLI BOIS

ÉVÉNEMENTS - CONCERTS - THÉÂTRE - LOCATION DE SALLES  
ANIMATIONS - LOISIRS & ATELIERS CRÉATIFS

## À l'agenda :

• **Simon Lepers en spectacle vendredi 08/05 à 20h.** Adeptes de notre Comedy Club, c'est en solo que Simon Lepers débarque cette fois pour une soirée stand-up déjantée ! Il présentera son spectacle «Le soulèvement des beaux». Réservation des tickets (15€) sur [www.centrejoli Bois.be](http://www.centrejoli Bois.be)



VENDREDI 08.05.2026 À 20H00

• **Roller Disco Party samedi 23/05 à 16h.** Envie de te défouler, de rire et de bouger ? Le 23 mai 2026, la salle Agora se transforme en piste de roller géante. Viens avec tes patins et ton groupe de potes, on te promet une soirée 100% fun, dans une ambiance disco. Réservation sur [www.centrejoli Bois.be](http://www.centrejoli Bois.be)



23.05.2026 - 16H00  
Bar, petite restauration et animation DJ.

• **Joli Bois Comedy club lundi 01/06 à 20h.** Dernière soirée avant l'été, présentée par Anthony Circus, avec d'autres artistes du stand-up. Humour et bonne ambiance assurés ! Sélection de vins et fromages de l'épicerie Chez Julien. Réservation des tickets (15€) sur [www.centrejoli Bois.be](http://www.centrejoli Bois.be)

• **Denis Richir en spectacle vendredi 05/06 à 20h.** Denis Richir débarque pour une soirée stand-up en solo ! Il viendra nous présenter son spectacle «Trop bien». Et ce sera trop bien, forcément. Réservation des tickets (15€) sur [www.centrejoli Bois.be](http://www.centrejoli Bois.be)



VENDREDI 05.06.2026 À 20H00

## Au théâtre :

**La Compagnie théâtrale Les Copains d'abord présente : « Faut-il tuer le clown ? »** de Jean-François Champion, dans une mise en scène de Cédric Van Wallegem. Du 22/05 au 06/06. Réservations : [www.copains-dabord.be](http://www.copains-dabord.be) ou au 0497/67.35.35.

## Au Chalet Balis :

• **Lundi à 18h : Pilates.** Infos : [sharpcompany@gmail.com](mailto:sharpcompany@gmail.com) ou 0495 57 54 67

• **Mardi à 18h : Ose l'impro (ados).** Infos : <https://lauthentiqueacademie.com/ados/>

• **Vendredi (après-midi) et samedi (matin) : cours de français** (enfants de maternelle, primaire et secondaire). En individuel ou en groupe. Avec Aline Bion. Infos : [alinebionfr@gmail.com](mailto:alinebionfr@gmail.com) - 0472 64 86 88.

100 avenue du Haras  
0460/ 94 24 34  
[centrejoli Bois@gmail.com](mailto:centrejoli Bois@gmail.com)  
[www.centrejoli Bois.be](http://www.centrejoli Bois.be)



**Nouveau ! Le CCCO vous propose une 4<sup>e</sup> salle en location.** Lumineuse et intimiste, la **salle Colibri** est aménagée en mode salon, idéale pour vos réunions en petit comité, consultations privées ou entretiens confidentiels.



## Nos activités mensuelles :

- 8 mai de 13h30 à 16h : **Atelier « Bien-être et Nature »**
- 10 mai de 10h30 à 11h30 : **Danse parent-enfant**
- 11 mai de 11h à 13h : **Atelier culinaire « A Table »**
- 12 mai de 18h30 à 21h30 : **Atelier de Cuisine Santé**
- 17 mai de 9h30 à 12h30 : **Atelier de Yoga**
- 17 mai de 14h à 17h : **Bain de Forêt**
- 18 mai de 19h à 22h : **Atelier culinaire « À Table »**

- 19 mai de 12h à 14h : **lunch du mardi du CCCO**
- 21 mai de 20h à 21h : **Cours de réanimation pédiatrique**
- 24 mai de 9h30 à 14h : **Yoga workshop woman 40+**
- 24 mai de 14h30 à 17h : **Repair Café**
- 26 mai de 13h30 à 17h : **Escapade**
- 28 mai de 18h à 21h : **Décoration florale**
- 29 mai de 10h à 12h : **Pause Créative**
- 29 mai de 13h30 à 15h30 : **Femme en quête d'équilibre**
- 30 mai à 20h : **Stand Up Comedy**
- 31 mai de 10h à 12h : **Relaxation**
- 31 mai de 14h à 17h : **Donnerie**

Sans oublier tous nos ateliers hebdomadaires à retrouver sur notre site internet.

40 avenue du Chant d'Oiseau  
02/673.76.73  
[ccco@woluwe1150.be](mailto:ccco@woluwe1150.be)  
[www.ccco.be](http://www.ccco.be)  
cccpwsp



- **Gym posturale** lundi de 14h à 15h
- **NOUVEAU : Atelier Djembé** 1 lundi sur 2 de 19h à 21h
- **Gymsana** - gymnastique préventive mardi de 9h30 à 10h30 et de 10h45 à 11h45 + jeudi de 9h30 à 10h30.
- **Rencontres échiquéennes** avec le Caissa Woluwe, mercredi de 18h à 22h. Infos : [www.caissa.be](http://www.caissa.be)
- **Cyclodanse** avec l'ASBL Décalage 1 jeudi sur 2 de 18h à 20h
- **Qi Gong** jeudi de 18h à 19h.
- **Pilates** samedi de 10h à 11h.
- **Des moments conviviaux** ouverts à toutes et tous : mardi de 13h30 à 15h30 et vendredi de 15h à 18h.

Rue de la Limite 48 (Cité de l'Amitié).  
Cristián Valenzuela  
0479 13 83 33 ou  
[ara.asbl@gmail.com](mailto:ara.asbl@gmail.com)  
ASBL ARA



## Initiation à la langue coréenne du 16 juin au 7 juillet, les mardis de 18h30 à 20h30.

Découvrez le hangeul, l'alphabet coréen, et faites vos premiers pas en lecture, prononciation et intonation. Un cours accessible aux débutants pour apprendre à lire le coréen avec confiance. Infos et inscriptions : <https://www.kingsejongbrussels.org>

• **Bébé Concert dimanche 31 mai à 11h :** concert classique pour bébés de 0 à 2 ans et leur famille par le duo « Violinstree » avec Jennifer Smith au violon et Constance Schwarzer à l'accordéon. Un voyage musical qui invite petits et grands auditeurs à se laisser emporter dans l'univers de la musique classique. S'inscrire par mail à [contact.constance@netcologne.de](mailto:contact.constance@netcologne.de) - PAF : 8€/personne et 24/famille.

• **Activités hebdomadaires :** jeux de cartes, échecs, tables de conversation, peinture/aquarelle, dessin pour enfants, musique, harmonie corps & esprit, créativité et cuisine. Infos sur [www.villa-francoisgay.be](http://www.villa-francoisgay.be)

• **Location de salles** pour événements privés, notamment le « Salon », 50 m<sup>2</sup>, salle très lumineuse avec cuisine équipée attenante à partir de 15€/heure.

326 rue François Gay - 0471/841.942  
[villafancoisgay@gmail.com](mailto:villafancoisgay@gmail.com)  
<https://villa-francoisgay.be>  
VillaFrancoisGay



# CENTRE CROUSSE

## Agenda :

> **Bourse aux plantes samedi 9 mai de 14h à 16h.** En collaboration avec le cercle horticole de Stockel.

> **Qi Gong - Harmonisez-vous aux saisons lundis 11/05, 14/09 et 07/12.** Infos et inscriptions : [kompom@mail.be](mailto:kompom@mail.be) ou 0487 489 884 (Laure).

> **Constellation familiale (chamanique) les 24/05 et 28/06 de 10h à 17h.** Infos et inscriptions : [zagheden.rim@outlook.com](mailto:zagheden.rim@outlook.com) - 0486/39 71 41.

> **Grande fête pour les 50 ans du Centre Crousse le samedi 6 juin de 15h à 18h :** jeux géants, château gonflable, démonstrations & animations diverses, petite restauration, moments conviviaux pour petits et grands. En intérieur et/ou extérieur suivant la météo. Entrée libre.

## Nouveaux ateliers :

> **Yoga le jeudi de 10h à 11h.** Pour tout âge et condition physique. Inscription : Natallia Babrouskaya au 0475 39 50 79 ou [nata552@hotmail.co.uk](mailto:nata552@hotmail.co.uk)

> **Ecriture le mercredi de 10h à 12h.** Chaque séance porte sur un thème : les lieux, les époques, les personnes, le quotidien, l'actualité, le travail, les objets, etc. Chaque atelier peut être suivi indépendamment. Inscription : [baligantbiographe@gmail.com](mailto:baligantbiographe@gmail.com)

> **Shiatsu.** Découvrez ses bienfaits et les formations certifiantes organisées par L'Ecole de Shiatsu traditionnel de Bruxelles lors d'initiations ouvertes à tous. Le 17/05 de 13h à 17h, le 14/06 de 15h30 à 18h30, le 30/06 de 18h30 à 20h, le 06/09 de 13h à 17h et le 15/09 de 18h30 à 20h. Inscription : [info@shiatsu-estb.be](mailto:info@shiatsu-estb.be) [www.shiatsu-estb.be](http://www.shiatsu-estb.be)

Location de salles pour événements privés et ateliers, ludothérapie (avec l'aide de la COCOF), bibliothèque anglaise.

rue au Bois 11.  
02/771 83 59  
[asblcentrecrousse@skynet.be](mailto:asblcentrecrousse@skynet.be)  
[www.asblcentrecrousse.net](http://www.asblcentrecrousse.net)



04.05>31.05: **MAAK RUIJTE VRIJ IN MEI, inzamelactie** - collection drive for items for children, women and sports equipment- collecte d'articles pour les enfants, les femmes et d'équipements sportifs. Concreet zoeken ze kleding en schoenen voor kinderen, flesjes en

speelgoed, draagzakken, wipstoelen, babyfoons...sportkleding, -schoenen en -accessoires voor volwassenen en kinderen Je vindt alle info op [maakruimtevrj.be](http://maakruimtevrj.be).

• **06.05, 15u00>18u00, tuin Kontakt, FIETSBIEB,** tweedehandsfietsjes voor kinderen

• **07.05, 19u00>21u00, Julien's kitchen: TACO NIGHT,** 20€.

• **09.05, 14u00>15u30, EROPUIT MET DE BUREN,** rondleiding in de Matongé wijk door vzw Kuumba, 15€.

• **10.05, OP VADROUILLE, Kindermuseum Elsene,** 14u30>17u00, 9,5€. Culturele uitstappen voor families met kinderen.

• **17.05, 10u00>12u00, 6€, KIDS CAN COOK,** Kom samen kokkerellen met je (klein)kind. Vandaag maken we kaastaartjes met sinaasappel.

• **17.05, 15u00>17u30, gratis, SPELLENFEEST.** Van reuze-Jenga tot Parachutes, van Monopoly tot elkaar schaakmat zetten. Neem gerust je favoriete spel mee.

• **21.05, 19u30>22u30, gratis, Café Open, Jolan** vertelt zijn reisverhaal van Hasselt naar Japan. Laat je meevoeren op reis, zonder je koffers te pakken. Tijdens deze vertelavond neemt Jolan je mee langs verre landschappen, kleine ontmoetingen en onverwachte momenten.

Orbanlaan 54  
02/762.3774  
[kontakt@vgc.be](mailto:kontakt@vgc.be)  
[www.gckontakt.be](http://www.gckontakt.be)  
GcKontakt



Les  
INSCRIPTIONS  
pour 2026/27  
sont ouvertes !

**MONTGOMERY**, max. 10 yogi(ni)s  
MARDI 17h15-18h30, Yoga et Santé  
MARDI 19h-20h15, Yoga et Vitalité

**STOCKEL**, max. 12 yogi(ni)s  
JEUDI 10h-11h15, Yoga pour Seniors

**MEISER et online**, max. 7 yogi(ni)s  
JEUDI 19h30-20h45, Yoga et Santé  
VENDREDI 10h-11h15, Yoga et Vitalité

**PARCS de WOLUWE / de TERVUREN**  
max. 10 yogi(ni)s  
DIMANCHE 11h-12h15, Yoga et Randonnée

**DOMAINE SOLVAY de LA HULPE**  
Atelier, max. 12 yogi(ni)s  
SAMEDI 6 juin 2026, 14h-18h, Yoga des Yeux

[www.yoga-leheronbleu.com](http://www.yoga-leheronbleu.com)

Ida Anceschi  
Enseignante Diplômée de Yoga  
[info@yoga-leheronbleu.com](mailto:info@yoga-leheronbleu.com)  
+32 (0)499 / 98 89 44



L'été approche à grands pas et avec lui, une multitude d'événements festifs s'annoncent dans vos centres de quartier : apéros, concerts, balades musicales, ... On va se régaler !

Voici un aperçu des rendez-vous à ne pas manquer :

Dimanche 31 mai > 18h

**Concert « 10 Strings »**

Villa François Gay

Samedi 6 juin > 18h

**Concert « Birdland Cafe Jazz Duo »**

Centre Crousse

Mercredi 10 juin > 20h

**Concert « Besac-Arthur »**

Villa François Gay

Samedi 13 juin > 11h

**Conteuse**

Centre Chant d'Oiseau

Vendredi 3 juillet > 18h

**Apéro à thème**

Centre Joli-Bois

Samedi 11 juillet > 16h - 22h

**Estivales au Centre A.R.A.**

Centre A.R.A.

Samedi 8 août > 17h - 20h30

**Estivales au Centre A.R.A.**

Centre A.R.A.

Samedi 5 septembre > 14h

**Balade musicale du quartier Montgomery**

Villa François Gay

**W:Hall**



**JOLI-BOIS**  
MONTGOMERY - STOCKEL - WOLUWE



# LES ESTIVALES 2026

ÇA BOUGE DANS VOS CENTRES DE QUARTIER

AVEC LE SOUTIEN DU **W:Hall**

## VILLA FRANÇOIS GAY

Rue François Gay 326

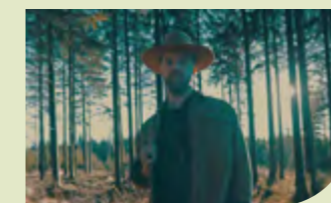
- **Concert en plein air « 10 Strings »**  
Dimanche 31 mai à 18h



Un duo blues et pop qui revisite les standards du genre et vous présente également ses propres compositions mêlant folk, pop et musique classique.

- > PAF : libre – un verre est offert.
- > Réservation souhaitée via [villafraancoisgay@gmail.com](mailto:villafraancoisgay@gmail.com)

- **Concert en plein air « Besac-Arthur »**  
Mercredi 10 juin à 20h



Besac-Arthur est un Globe-Singer : il parcourt le monde avec sa guitare pour tisser des liens artistiques, spirituels et humains. Son nouvel album et roman, né d'un voyage initiatique en Inde mêle musique du monde, récit personnel et appel à la transformation intérieure.

- > PAF : libre – un verre est offert.
- > Réservation souhaitée via [villafraancoisgay@gmail.com](mailto:villafraancoisgay@gmail.com)

- **Visite guidée musicale du quartier Montgomery**  
Samedi 5 septembre à 14h



Venez découvrir l'un des ronds-points les plus célèbres de Bruxelles et ses abords, avec explications historiques et pauses musicales.

- > Lieu de départ : rond-point Montgomery – Lieu d'arrivée : Villa François Gay
- > PAF : libre
- > Réservation via [villafraancoisgay@gmail.com](mailto:villafraancoisgay@gmail.com)
- > Visite guidée par l'asbl Clap Culture

## CENTRE JOLI BOIS

Avenue du Haras 100

- **Apéro à thème**  
Vendredi 3 juillet à partir de 18h



Rejoignez-nous pour l'apéro annuel de Joli Bois qui s'annonce joyeux et festif ! L'occasion de clôturer l'année tous ensemble et de célébrer le début de l'été ! On vous attend nombreux.

## CENTRE CROUSSE

Rue au Bois 11

- **Concert « Birdland Café Jazz Duo »**  
Samedi 6 juin à 18h



L'asbl centre CROUSSE vous invite autour de la formation « Birdland Cafe Jazz Duo » avec Ervin Szabó, guitariste, et Tamás Zsári, saxophoniste, tous deux habitués aux grands festivals. Ambiance, swing, etc. La sensation de passer une soirée entre amis sera au rendez-vous.

- > Entrée libre
- > Ouvert à tous sur inscription par mail : [asblcentrecrousse@skynet.be](mailto:asblcentrecrousse@skynet.be)

## CENTRE COMMUNAUTAIRE DU CHANT D'OISEAU

Avenue du Chant d'oiseau 40

- **Conteuse**  
Samedi 13 juin à 11h

Découvrez « Envoyée de contes », ces p'tites histoires qui se cachent dans les bois.

Ouvrez grand les yeux et les oreilles, le conte prendra vie sous nos pas!

1,2,3 P'tit' Ballade au bois  
4,5,6 J'mets dans ma valise  
7,8,9 Des cwontes tout neufs  
10,11,12 Par ma voix tout' douce

- > Inscriptions : [ccco@woluwe1150.be](mailto:ccco@woluwe1150.be)
- > Gratuit

## CENTRE ARA

Rue de la Limite 48

- **Estivales au Centre A.R.A.**  
Les samedi 11 juillet et 8 août



Le Centre A.R.A vous propose deux après-midis/soirées festives autour d'un repas, suivi de surprises musicales. Une occasion parfaite de se retrouver et de partager des moments de convivialité dans une ambiance chaleureuse.

- > Entrée libre, bar et restauration à petits prix

### Samedi 11 juillet

16h00 – Accueil  
17h00 – BBQ  
18h00 – Concert d'accordéon avec Serge De Luca  
20h00 – Karaoké  
22h00 – Fin

### Samedi 8 août

17h00 – Accueil  
18h00 – Spaghetti party  
19h00 – Concert surprise  
20h30 – Fin



**JOLI-BOIS**  
MONTGOMERY - STOCKEL - WOLUWE



## LA MÉDIATHÈQUE DE WOLUWE-SAINT-PIERRE RENAÎT DE SES CENDRES



Grâce au rapprochement entre les bibliothèques et la médiathèque, **le service de prêt de la médiathèque de Woluwe-Saint-Pierre est maintenu.**

Venez emprunter vos médias **avec le biblio-pass**. Vous ne le possédez pas encore ? **Il vous sera délivré gratuitement** lors de votre inscription à notre nouveau système de prêt. Côté tarifs, deux options s'offrent à vous : l'abonnement « Curioso » à 11 euros ou le prêt à l'unité (entre 1,50 et 2,50 euros selon le support, pour une durée maximale de 7 jours). Quelle que soit la formule choisie, vous pourrez emprunter jusqu'à 20 médias. La médiathèque de Woluwe-Saint-Pierre : un service de proximité, accessible et humain.

### En mai, ne manquez pas le ciné goûter avec « Nina et le secret du hérisson »

Nina adore les histoires de hérisson que lui raconte son père pour l'endormir. Un soir, absorbé par son travail, celui-ci oublie de venir. Avec l'aide de son meilleur ami Mehdi, Nina décide de partir à la recherche d'un trésor caché dans une vieille usine, dans l'espoir de résoudre tous leurs soucis. Commence une aventure palpitante sous l'œil attentif du petit hérisson, qui les accompagne dans leur quête.

**i** Info et réservation jusqu'à 72h à l'avance : 02/435.59.99 ou  
<https://whalll.be/evenerment/nina-et-le-secret-du-herisson/>

Patricia et Vinciane



**Horaire de la médiathèque :** Mercredi et vendredi : 13h - 18h • Samedi : 10h - 13h et 14h - 18h.  
**La médiathèque sera fermée les vendredi 15 et samedi 16 mai (Ascension).**

## LES BIBLIOTHÈQUES AUTREMENT !

Au mois de mai, entre le 20 et le 24 mai, le temps d'une après-midi, d'une soirée, d'une nuit, d'une journée, les bibliothèques du réseau de la lecture publique deviennent un lieu festif, un lieu gourmand, un lieu de curiosités...



C'est le **Printemps des bibliothèques** ! Un état d'esprit différent, une autre manière de vivre sa bibliothèque, un moment de détente, de convivialité et de partage.

Après les éditions 2024 et 2025, respectivement organisées à la bibliothèque du Centre et de Joli-Bois, c'est au tour

de la **bibliothèque du Chant d'Oiseau** d'accueillir cet événement. **Entre 14h et 17h, le samedi 23 mai**, participez à des ateliers d'écriture, de reliure, d'aquarelle, de tampons... et réalisez votre carnet pour vos futurs voyages !

Tous ces ateliers sont à la carte, mais uniquement accessibles sur inscription.

**i** Contactez les bibliothécaires pour réserver vos places et en savoir plus : 02/773.06.71 ou [bib.cho.jeunesse@woluwe1150.be](mailto:bib.cho.jeunesse@woluwe1150.be).

### Fermetures du mois de mai :

- Biblio du **Centre** : du jeudi 14/05 au samedi 16/05 inclus
- Biblio de **Joli-Bois** : du vendredi 15/05 au samedi 16/05 inclus
- Biblio du **Chant d'Oiseau** : du samedi 02/05 au samedi 09/05 inclus.



**Les bibliothèques et la médiathèque de Woluwe-Saint-Pierre, plus proches de vous.**

Depuis ce mois d'avril, votre biblio-pass est valable dans les 3 bibliothèques communales, ainsi qu'à la médiathèque. Les quatre entités partagent désormais le même logiciel de prêt. Leur catalogue est consultable sur <https://biblio.brussels/>

# PRÉSENTATION DE SAISON 2026-2027 SUIVIE D'UN CONCERT

## 17.06

### 19H : DRINK ET TEMPS FORTS DE LA SAISON 2026-2027

### 20H : CONCERT DE R&B/SOUL : NSANGU

GRATUIT SUR RÉSERVATION



# W:HALLL

Centre culturel de Woluwe-Saint-Pierre - Av. Charles Thielemans, 93 - 1150 BXL  
Réservation : Tél. : 02 435 59 99 - [whalll.be](http://whalll.be)



## À LA WITTOCKIANA



La nouvelle exposition **a minima** est une invitation à découvrir, au travers de 150 ans d'édition, des livres inattendus : blancs, vides ou de peu ...

Ici, l'icônoclisme se fait maître et le néant s'impose grâce à des œuvres déstructurant le livre, le son et l'image.

### Les événements de mai :

- Samedi 16 mai à 14h30 : **visite guidée gratuite** de l'exposition
- Dimanche 17 mai à 14h30 : **monstration** exceptionnelle à l'occasion de la Semaine des musées belges
- Mardi 26 mai à 18h30 : **rencontre avec Bernard Villers et Baudoin Oosterlynck**.

**Infos** Réservations et informations : [www.wittockiana.org](http://www.wittockiana.org)  
Adresse : 23 rue du Bemel.



## VOYAGE POUR LES SENIORS À BORDEAUX : IL RESTE QUELQUES PLACES

Notre ASBL communale Soleil des Toujours Jeunes (STJ) organise un très beau voyage à Bordeaux et sa région du 8 au 14 septembre 2026.

Un programme riche mêlant découvertes viticoles et sites naturels exceptionnels vous attend : visite du vignoble de Saint-Emilion, dégustations de vins, croisière sur la Garonne, visite d'Arcachon, Dune du Pilat, etc.

Le voyage est ouvert à tous les seniors (habitants de Woluwe-Saint-Pierre ou non).

**Infos** et réservations des dernières places auprès de **Constance De Beer De Laer, responsable STJ** : 02/773.05.32 – [stj@woluwe1150.be](mailto:stj@woluwe1150.be)

## FAITS D'ART : LA CRÉATIVITÉ S'INVITE À WOLUWE-SAINT-PIERRE

Woluwe-Saint-Pierre met les arts à l'honneur avec un nouveau projet fédérateur : « Faits d'art ». Né du succès de la collaboration entre les services Culture et Vje économique locale en 2025, cet événement rassemble et élargit les initiatives artistiques à l'ensemble du territoire communal, en y associant notamment les centres de quartier.

Pendant plus d'un mois, habitants, commerçants, artistes et lieux culturels seront étroitement liés à travers trois actions complémentaires. Le coup d'envoi sera donné le 1<sup>er</sup> septembre avec « Art en vitrine ». Le projet se clôturera en beauté lors du week-end festif « Faits d'art », les 3 et 4 octobre, qui accueillera également l'exposition annuelle des artistes.

À cette occasion, la commune se transforme en véritable parcours artistique. Les œuvres investiront :

- Les vitrines des commerçants dans le cadre d'**Art en Vitrine**, du 1<sup>er</sup> septembre au 1<sup>er</sup> octobre ;
- Les centres de quartier lors du week-end « Faits d'art » les 3 et 4 octobre ;
- La salle Fabry-WHalli, fidèle rendez-vous de l'exposition annuelle des artistes.

Le week-end festif « Faits d'art » sera inauguré le 1<sup>er</sup> octobre à 18h30, avec la remise des prix d'Art en vitrine et le vernissage de l'exposition annuelle des artistes.

Les artistes peuvent s'inscrire à une, deux ou trois actions entre le 15 avril et le 15 juin 2026 via le site communal : [www.woluwe1150.be/faits-dart/](http://www.woluwe1150.be/faits-dart/)

Une séance d'information aura lieu le mercredi 20 mai, de 16h à 19h, à la salle Forum.

## KUNSTSTREKEN: CREATIVITEIT IN SINT-PIETERS-WOLUWE

Sint-Pieters-Woluwe zet de kunst in de kijker met een nieuw verbindend project: "Kunststreken". Ontstaan uit het succes van de samenwerking tussen de diensten Cultuur en Lokale Economie in 2025, bundelt en versterkt dit evenement de artistieke initiatieven op het hele grondgebied van de gemeente, met onder meer de wijkcentra als partners.

Gedurende meer dan een maand worden inwoners, handelaars, kunstenaars en culturele plekken met elkaar verbonden via drie complementaire acties. De aftrap wordt gegeven op 1 september met Kunst in de etalage. Het project wordt feestelijk afgesloten tijdens het weekend "Kunststreken" op 3 en 4 oktober, waar ook de jaarlijkse tentoonstelling van de kunstenaars plaatsvindt.

Bij deze gelegenheid verandert de gemeente in een echt artistiek parcours. De werken zullen te zien zijn:

- In de etalages van handelaars in het kader van "Kunst in de etalage" van 1 september tot 1 oktober;
- In de wijkcentra tijdens het weekend Kunststreken (3 en 4 oktober);
- In de zaal Fabry-WHalli, waar zoals elk jaar de jaarlijkse tentoonstelling van de kunstenaars plaatsvindt.

Het feestweekend "Kunststreken" wordt feestelijk geopend met de prijsuitreiking van "Kunst in de etalage" en de vernissage van de jaarlijkse tentoonstelling van de kunstenaars, op 1 oktober om 18.30 uur.

Inschrijven voor één, twee of alle drie de acties kan tussen 15 april en 15 juni 2026 via de gemeentelijke website: [www.woluwe1150.be/nl/faits-dart/](http://www.woluwe1150.be/nl/faits-dart/)

Op woensdag 20 mei van 16.00 tot 19.00 uur wordt een infosessie georganiseerd in zaal Forum.

**Studiolo (Ceci n'est pas qu'une librairie...)**  
parce qu'ici les livres ne sont pas simplement rangés dans des rayons...

Ils s'invitent au hasard, se répondent, se révèlent à vous.

Studiolo est une invitation à ralentir, un lieu à part, calme et chaleureux.

Dans le coin café, on y partage nos coups de coeur, on fait de belles rencontres et on y rêve.

Dans le jardin, le chant des oiseaux invite à la contemplation.

Studiolo (ceci n'est pas qu'une librairie...)  
Librairie indépendante / Café

Rue au Bois 235, 1150 Woluwe-Saint-Pierre

Ouvert du mercredi au vendredi de 11h30 à 18h30 (lunch possible sur réservation), le samedi de 10h à 18h, le dimanche de 9h à 15h (Petit-déjeuner et brunch sur réservation).

Contact : 02/767.48.36 - [www.studiolo.be](http://www.studiolo.be)

Studiolo  
(Ceci n'est pas qu'une librairie...)



# VOUS ÊTES ICI ? NOUS AUSSI.



## VOTRE AGENCE LOCALE

### TRIOR WOLUWE

📍 Rue Voot, 4 - 1200 Bruxelles

☎ 02/430.37.37 ✉ woluwe@trior.be

**WWW.TRIOR.IMMO**  
VENDRE | LOUER | GÉRER



## SOIRÉE DE SOUTIEN AUX DROITS DES PERSONNES LGBTQIA+ - LE 21 MAI

Chaque année, autour du 17 mai – Journée mondiale de lutte contre l'homophobie, la transphobie et la biphobie – la commune de Woluwe-Saint-Pierre organise une soirée de soutien et de sensibilisation.

Cette année, rendez-vous le jeudi 21 mai au Whalll (salle Fabry) pour un moment de rencontres, de culture et d'échanges :

- **Dès 19h : rencontres avec des associations** engagées dans la défense des droits des personnes LGBTQIA+.
- **20h : concert de la chorale Tapalanote.** Fondée en 2006 et aujourd'hui dirigée par Vic Cano, elle interprète de la pop et du rock, en mettant à l'honneur des hymnes LGBTQIA+ emblématiques. Portée par des valeurs d'ouverture, de diversité et de tolérance, la chorale allie exigence musicale et esprit convivial, comme l'indique son nom.
- **21h – 21h30 : échanges avec les artistes.**

**📍 Entrée gratuite.**  
Réservation souhaitée à l'adresse :  
dh-mr@woluwe1150.be

Une belle occasion de se rassembler, de célébrer la diversité et de faire entendre des voix engagées.



Todor Krashev @todork



## STEUNAVOND VOOR DE RECHTEN VAN LGBTQIA+ PERSONEN - 21 MEI

Elk jaar, rond 17 mei – de Internationale Dag tegen homofobie, transfobie en bifobie – organiseert de gemeente Sint-Pieters-Woluwe een avond in het teken van steun en sensibilisering.

Dit jaar bent u welkom op donderdag 21 mei in het Cultureel Centrum Whalll (Fabryzaal) voor een moment van ontmoeting, cultuur en uitwisseling:

- **Vanaf 19u: ontmoetingen met verenigingen** die zich inzetten voor de rechten van LGBTQIA+-personen.
- **20u: concert van het koor Tapalanote.** Opggericht in 2006 en vandaag onder leiding van Vic Cano, brengt het met energie bekende pop- en rocknummers, met bijzondere aandacht voor iconische LGBTQIA+-hymnes. Gedragen door waarden zoals openheid, diversiteit en tolerantie, combineert het koor muzikale kwaliteit met een warme, toegankelijke sfeer.
- **21u – 21u30: uitwisseling met de artiesten.**

**📍 Gratis toegang – reservatie gewenst**  
via: dh-mr@woluwe1150.be

Een mooie gelegenheid om samen te komen, diversiteit te vieren en geëngageerde stemmen te laten weerklinken.

## LES COPAINS D'ABORD PRÉSENTENT « FAUT-IL TUER LE CLOWN ? »

Une comédie touchante et grinçante de Jean-François Champion.

### Résumé de la pièce

Désabusé, cynique et malicieux, Ferdinand Bracoulier, ancien clown autrefois très célèbre, vit en ermite dans sa propriété normande. Pour une raison qu'il garde secrète, il a soigneusement organisé son suicide et a recruté un tueur à gages. Ce soi-disant professionnel du crime se révélera n'être qu'un jeune homme totalement inexpérimenté, de surcroît, fan inconditionnel de sa victime... Débarquent alors la fille de Ferdinand et son fiancé. Elle est juge, lui,

capitaine de police... Une comédie policière qui nous entraîne dans une série de rebondissements et de quiproquos !

Avec Vinciane Baesens, Olivier Dardenne, Olivier Goletti, Valentine Lambillon, Jérôme Sarrazin, Michaël Van Damme et Charles Verrue, dans une mise en scène de Cédric Van Walleghem.

**Du 22 mai au 6 juin au théâtre de Joli-Bois, avenue du Haras 100.**

**📍 Infos et réservations :**  
[www.copains-dabord.be](http://www.copains-dabord.be)  
- 0497/67.35.35.



## PORTES OUVERTES ÉCOLOGIQUES À L'ÉCOLE DU CENTRE

L'école communale du Centre vous invite à son après-midi « Portes Ouvertes Écologiques » le **lundi 1<sup>er</sup> juin de 16h à 18h**.

Dans le cadre de la démarche pour l'obtention du label international Eco-Schools, les élèves et l'équipe éducative trépignent d'impatience à l'idée de vous présenter leurs actions pour la planète.

Au programme de cette immersion nature :

- **Visite guidée du jardin pédagogique :** les plantations, l'hôtel à insectes et les secrets de la biodiversité locale, expliqués par les apprentis jardiniers.
- **Parcours éco-citoyen :** exposition des projets réalisés par les classes (gestion des déchets, économies d'énergie, protection de la faune).

• **Goûter zéro déchet :** un moment de partage gourmand avec des produits locaux et de saison. Pensez à apporter votre Ecocup ou votre gourde pour trinquer !

**Rendez-vous dans la cour principale de l'école du Centre, 28-30 avenue Charles Thielemans.**

L'équipe Eco-Schools vous attend nombreux pour célébrer ce passage vers un monde plus durable.



## JOURNÉE « ENGAGEMENT » AU LYCÉE MATER DEI LE 19 MAI

Le Lycée Mater Dei organise, le mardi 19 mai, une journée « engagement » dédiée à la citoyenneté et à la solidarité.

Cet événement mettra en lumière le **travail réalisé par les élèves en collaboration avec plus de 30 associations**.

Au programme :

- Un **village associatif** installé dans l'enceinte de l'école
- Une **marche parrainée** dans les rues de la commune
- Diverses activités de **sensibilisation**, notamment autour du handicap, de la solidarité et de l'asile.

L'établissement lance également un **appel aux dons** afin de soutenir ces associations. Les fonds récoltés seront répartis équitablement entre les partenaires.

Plus d'informations et soutien en scannant le QR-Code.



## SPORTS DAY

**Inscriptions pour la brocante**

Le Sportsday, grand rendez-vous sportif de la rentrée, revient pour une nouvelle édition le dimanche 6 septembre sur la place Dumon et l'avenue Baron d'Huart.

Une partie brocante, axée sur les articles de sport, aura lieu de 9h à 13h. Emplacement de 3m sur 3 gratuit, sur inscription : [boger@woluwe1150.be](mailto:boger@woluwe1150.be)

**inschrijvingen voor de rommelmarkt**

De Sports Day, het grote sportieve rendez-vous van het najaar, keert terug voor een nieuwe editie op zondag 6 september op het Dumonplein en de Baron d'Huartlaan.

Een rommelmarkt, gericht op sportartikelen, vindt plaats van 9u tot 13u. Standplaats van 3 m op 3 is gratis, mits inschrijving via: [boger@woluwe1150.be](mailto:boger@woluwe1150.be)



c'est du belge



Dovy fête son 46<sup>e</sup> anniversaire

**-46%\*** sur la pose

**-20%\*** sur les armoires

**+ CADEAU\* D'ANNIVERSAIRE SUPPLÉMENTAIRE**

Le créateur de tendances en cuisine • Qualité belge • Prix à la commande valable 2 ans • Pas d'acompte

**Dilbeek**  
Ninoofsesteenweg 22  
tél. 02 251 88 43

**Grimbergen**  
Vilvoordsesteenweg 397  
tél. 02 251 30 64

**Sint-Genesius-Rode**  
Waterloosesteenweg 246a  
tél. 02 380 30 85

**OUVERT TOUS LES DIMANCHES - OUVERT LE JEUDI 14 MAI (ASCENSION)**



## Votre sérénité, notre engagement !

Vente - Location - Gestion - Évaluation

- Satisfaction client de 9,6/10 sur plus de 3000 avis clients
- Entreprise familiale avec une approche humaine
- Spécialiste de l'est de Bruxelles
- Plus de 40 ans d'expérience

info@expertissimmo.eu - www.expertissimmo.eu - 02 736 67 92



## BONNE GESTION DANS NOS CRÈCHES COMMUNALES : DÉJÀ 30 NOUVELLES PLACES CRÉÉES POUR LES HABITANTS DE WOLUWE-SAINT-PIERRE !

« Dès mon entrée en fonction, j'ai initié un vaste plan pour **améliorer l'accès aux places en crèche**. L'objectif était clair : mieux répondre à la demande de centaines de parents de Woluwe-Saint-Pierre tout en garantissant une gestion rigoureuse des moyens publics.

**Deux axes** majeurs ont guidé cette réorganisation. Le premier consiste à **mettre fin à l'importante inoccupation** constatée dans les crèches communales, où 20% et même 30% des places demeuraient vides, sans inscription. Ceci alors que des centaines de familles sont sans solution, en liste d'attente. Grâce à un travail important des puéricultrices et des équipes de direction, nous avons déjà divisé les taux d'inoccupation par deux!

Le second axe vise à **garantir la priorité effective des familles habitant la commune**. Auparavant, jusqu'à un quart des places étaient occupées par des enfants venant d'autres communes. Nous donnons à présent la priorité effective aux habitants de Woluwe-Saint-Pierre.

Un an après avoir lancé cette réorganisation, nous sommes fiers d'avoir ainsi créé 30 places supplémentaires dans nos crèches – sans nouvelles infrastructures ni dépenses additionnelles. C'est la preuve qu'une bonne gestion peut produire des effets directs et bénéfiques pour les familles. Je souhaite remercier toutes les équipes pour leur travail et leur engagement quotidiens, essentiels à la qualité de l'accueil offert aux enfants et aux familles.

Au-delà de cette réorganisation, un **soutien accru aux projets pédagogiques des crèches et un appui financier aux crèches privées** de la commune ont été mis en place. Les défis de la petite enfance exigent la collaboration de tous les acteurs, afin de construire ensemble des solutions adaptées aux besoins des familles.

Par ailleurs, je tiens à rappeler que, suite au déménagement du CPAS et de toutes ses équipes dans le nouveau bâtiment de la rue F. Gay, le projet de crèche qui devait s'y installer sera entièrement compensé par un nouveau projet, comme le Collège s'y est engagé.

### Tanguy Verheyen

Premier échevin

02/773.05.05 0475/33.57.46  
www.tanguyverheyen.be  
tverheyen@woluwe1150.be  
Av. Ch. Thielemans 93  
1150 Bruxelles



**Responsable de Famille - Troisième âge - Petite enfance - Crèches (F) - Jeunesse (en ce compris le poste d'administrateur délégué de PAJ) - Affaires sociales - Santé - Personnes en situation de handicap - Pension - Égalité des chances - Droits humains.**

## ÉGLISE SAINT-PIERRE : UN PROJET QUI ALLIE GESTION DES EAUX ET PATRIMOINE

« Faire de l'eau de pluie une ressource plutôt qu'un déchet : c'est tout le sens de la gestion intégrée des eaux pluviales que nous développons à Woluwe-Saint-Pierre. L'idée est simple : éviter que l'eau de pluie parte systématiquement à l'égout, afin qu'elle puisse s'infiltrer là où elle tombe. **C'est un choix de bon sens, à la fois économique et durable.** En évitant d'envoyer vers le réseau une eau qui n'a pas besoin d'être épurée, on limite des coûts inutiles. Et en réduisant la saturation des égouts lors de fortes pluies, on agit aussi concrètement pour **prévenir les risques d'inondation**, particulièrement dans un quartier qui est à risque.

Cette approche présente aussi des **bénéfices directs pour notre cadre de vie**. Mieux gérer l'eau de pluie, c'est mieux protéger la végétation, mieux faire face aux épisodes de sécheresse, soutenir la biodiversité et créer davantage d'îlots de fraîcheur face aux effets du réchauffement climatique.



**C'est dans cet esprit que nous allons réaménager les abords de l'église Saint-Pierre.** Concrètement, les eaux de pluie de la toiture seront déconnectées du réseau d'égouttage pour alimenter une noue paysagère, c'est-à-dire un aménagement végétalisé capable de recueillir, temporiser et infiltrer l'eau. Ce projet permettra de créer un espace vert qualitatif, agréable et utile, tout en reliant deux lieux patrimoniaux parmi les plus anciens de la commune : l'ancienne tour de l'église Saint-Pierre et la cure du 18e siècle.

Par ailleurs, à l'occasion des travaux, un ancien cimetière a été découvert et fait actuellement l'objet de fouilles archéologiques.

À travers cet aménagement, nous affirmons une vision claire : celle d'une commune qui protège son patrimoine tout en préparant l'avenir. Quand écologie, qualité paysagère et histoire locale avancent ensemble, c'est tout Woluwe-Saint-Pierre qui y gagne.

### Damien De Keyser

02/773.05.08  
ddekeyser@woluwe1150.be  
Av. Ch. Thielemans 93  
1150 Bruxelles



**Échevin responsable des Travaux de voirie et Espace public - Transition écologique - Développement durable - Plan climat - Environnement - Espaces verts et Biodiversité - Présidence de la Commission de concertation Urbanisme.**



AGENCE DE L'OR EST VOTRE PARTENAIRE  
DANS TOUTES VOS DÉMARCHES D'ACHAT  
OU DE REVENTE DE MÉTAUX PRÉCIEUX.

Un investissement pour sécuriser votre épargne et votre patrimoine.

SPÉCIALISTES DU RACHAT DE BIJOUX  
SOUS TOUTES FORMES

Obtenez des liquidités  
rapidement en revendant  
vos objets en or/argent,  
lingots, pièces, bijoux, etc.

Sans rendez-vous du  
Mardi au Samedi  
10h - 18h en continu

Val des Seigneurs 17B  
1150 Woluwe Saint Pierre

info@agencedelor.be

02 852 36 45



**ABIHOME Bruxelles**  
Chée de Haecht 1739  
1130 Bruxelles  
T 02/ 242 06 77

**ABIHOME Uccle**  
Chée de Waterloo 892a  
1180 Bruxelles  
T 02/ 242 06 77

**ABIHOME Herent**  
Brusselsesteenweg 21  
3020 Herent  
T 02/ 242 06 77

>> [abihome.be](http://abihome.be)

**PRIX DE PEINTURE 2026 : SOUTENIR LA CRÉATION ARTISTIQUE ET ENRICHIR NOTRE PATRIMOINE COMMUNAL**

À travers le Prix de Peinture 2026, la Commune de Woluwe-Saint-Pierre réaffirme son engagement en faveur de la création artistique. Organisé par le service Culture, ce concours offre aux artistes — étudiants, jeunes diplômés ou amateurs — une véritable opportunité de visibilité et de reconnaissance.



Cette ouverture à des profils variés traduit une conviction forte : le talent s'exprime dans toute sa diversité et mérite d'être soutenu à chaque étape du parcours. Encourager la création, c'est aussi permettre aux artistes de s'inscrire dans une dynamique locale, au plus près des citoyens.

Le Prix de Peinture ne se limite pas à une mise en lumière ponctuelle. Il s'inscrit dans une politique culturelle plus large visant à soutenir concrètement les artistes, notamment par **l'acquisition d'une œuvre du lauréat**, sur avis d'un jury de professionnels du secteur. Cette démarche participe également à **l'enrichissement des collections communales**, afin de constituer un patrimoine artistique vivant, représentatif des tendances de la peinture contemporaine.

Plus qu'un concours, le Prix de Peinture est un engagement durable en faveur de la culture et du rayonnement artistique de notre commune.

**Infos pratiques**

- **Date limite d'inscription** : vendredi 15 mai 2026. Prix d'inscription : 15€ (lors du dépôt des œuvres).
- **Proclamation du lauréat et vernissage** : jeudi 4 juin à 18h30.
- **Exposition des œuvres sélectionnées** : du vendredi 5 au dimanche 7 juin de 12h à 18h (salle Fabry du WHall). Accès libre.
- **Plus d'infos** : [www.woluwe1150.be/prix-art](http://www.woluwe1150.be/prix-art) - [ijozefek@woluwe1150.be](mailto:ijozefek@woluwe1150.be)

**Philippe van Cranem**

02/773.05.06  
pvancranem@woluwe1150.be  
Av. Ch. Thielemans 93  
1150 Bruxelles



**Échevin responsable de la Culture (F) - Bibliothèques et médiathèques (F) - Centres de quartier - Propriétés communales - Bâtiments - Logement - Membre de la Commission de concertation Urbanisme et Président de la SISF.**

**L'ÉCOLE POUR TOUS LES ÂGES : QUAND LE JEU CRÉE DU LIEN ENTRE LES GÉNÉRATIONS**

Échanger entre voisins n'est pas réservé à la vie de village. Car, chez nous, les voisins se parlent, non seulement par-dessus les haies ou les balcons mais aussi à travers les générations ! Vous prenez **les enfants de l'école maternelle de Joli-Bois**, d'une part, **les habitants de la Résidence Roi Baudouin**, d'autre part, et vous les faites se rencontrer régulièrement. Et c'est « win-win » comme l'on dit, tant les **rencontres intergénérationnelles** apportent leur lot de richesses.



Dans le cadre d'une initiative soutenue par la Fondation Roi Baudouin, **enfants et personnes âgées jouent ensemble**. Les jeunes apportent énergie et spontanéité, les aînés transmettent savoirs et valeurs. Cela sensibilise les enfants au respect, à la différence et à la solidarité.

Chez eux, cela stimule le plaisir du collectif (loin des écrans !), la créativité, le langage, l'écoute, la compréhension du vieillissement, tout en donnant de la joie aux aînés et en stimulant leur mémoire et luttant contre leur isolement.

Derrière ce plaisir mutuel, il y a des professionnels (ergothérapeutes, éducateurs, enseignants, animateurs) et du professionnalisme. Ce n'est pas « juste une fois », mais une activité avec une programmation régulière s'inscrivant dans la durée et une évaluation continue. Les enfants sont associés au choix et à la construction des animations suivantes, renforçant leur engagement, leur sentiment d'utilité et leur coopération, tout en consolidant le lien intergénérationnel et la participation active de tous au projet.

**La prochaine visite aura lieu le 18 mai**. Et dès que la nouvelle école sera ouverte, très bientôt, les enfants pourront à leur tour accueillir leurs chers voisins afin de leur montrer leur nouvel espace d'apprentissage et de les emmener au verger ou au potager. De beaux moments en perspective.

Consultez la page Facebook de l'école de Joli-Bois Maternel.

**Françoise De Callatay**

02/773.05.07  
fdccallatay@woluwe1150.be  
Av. Ch. Thielemans 93  
1150 Bruxelles



**Échevine responsable de : Enseignement, Académies, Parascolaire (ATL, École des devoirs, Éducation permanente) et l'Emploi.**



**NOS JOURNÉES D'ESTIMATIONS**

**BRUXELLES sur rendez-vous**

Bijoux - 7 mai - 21 mai - 4 juin - 18 juin

Argentierie & orfèvrerie - 11 mai - 1<sup>er</sup> juin

Bande dessinée - 18 mai - 1<sup>er</sup> juin

Art Belge - 21 mai

Numismatique - 12 mai - 8 juin

Tableaux - Objets d'art - Arts d'Asie - Bijoux - Montres  
Philatélie - Numismatique - Bande dessinée - Grands Vins  
Chaque lundi : de 14h30 à 17h00



**POSSIBILITÉ DE RENDEZ-VOUS À DOMICILE ET D'ESTIMATIONS PAR WHATSAPP : 0471 48 04 34**



L'intelligence artificielle au service des malentendants

### INTERVIEW AVEC CET ARTISAN DE L'AUDITION

#### D'où vous vient cette passion ?

Hérité d'une longue tradition familiale dans le traitement des troubles de l'audition, le traitement des déficiences auditives a une valeur culturelle très ancienne dans la famille Blondiau. Déjà, mon arrière-grand-père, puis mon grand-père et, enfin, mon père étaient chirurgiens ORL.

#### Pour vous, le temps nécessaire au bon réglage de l'appareil est primordial

En effet, j'ai remarqué que le temps accordé à l'écoute, le choix de la marque proposée et la recherche du réglage optimal généraient un taux de réussite bien plus important. Cette façon de travailler a toujours été la mienne. Mon objectif est de trouver l'appareil le mieux adapté aux besoins du patient. C'est tout à fait possible, il y a 8 grandes marques. Chacune a ses spécificités, ses caractéristiques et cela vaut vraiment la peine de chercher et de comparer. D'ailleurs, ce n'est pas le prix qui déterminera le résultat, mais bien l'approche et la façon de régler l'appareil auditif. Il est même possible d'obtenir un très bon résultat avec un appareil entrée de gamme. Le coût de l'appareil auditif c'est la technologie, mais aussi et surtout le service. En effet,

le cerveau va s'adapter à l'appareil auditif et les consultations de réglages sont importantes durant la vie de l'appareil auditif (5 à 7 ans) d'autant plus que les appareils actuels utilisent des mises à jour comme pour Windows®. L'audiologue doit être disposé à rester en contact avec son patient, à chercher le temps qu'il faut et le patient, pour ce faire, doit être présent et ne pas négliger la période d'essai.

#### La problématique est bien connue au sein de votre équipe ?

Priorité est donnée à l'aspect humain. Des malentendants sont ainsi intégrés à l'équipe Blondiau. C'est important de s'entourer et de travailler avec des personnes concernées, connaissant les mêmes difficultés que nos patients. C'est une garantie d'être certains de pouvoir répondre aux besoins et aux attentes de ceux-ci. Sur place, à cet effet, une salle de conférences intégrée aux installations permet aux personnes intéressées de participer à des colloques scientifiques et d'échanger leurs expériences.

#### Avez-vous d'autres cordes à votre arc ?

Trompettiste et comédien amateur, j'évolue dans des petits concerts et dans une troupe de théâtre.

Nous collectons aussi les appareils usagés au profit de l'ONG Audition Solidarité qui les répare gratuitement pour les placer ensuite chez les enfants sourds dans les pays défavorisés.

#### Un conseil pour les patients ?

Ce n'est définitivement pas un produit fini. Il demande un suivi régulier durant et après la période d'essai. Pour finir, ce sont bien la transparence, l'éthique et l'indépendance dans notre métier qui sont sources de satisfaction chez nos patients. L'ouïe est un organe vital. Essayer un appareil ne coûte rien. En revanche, ne pas essayer, c'est courir le risque de voir son audition se dégrader de façon irrémédiable. Nous avons vu des patients récupérer une certaine acuité auditive grâce à leurs appareils auditifs. On sait aujourd'hui que la mauvaise audition risque d'entraîner des troubles cognitifs irréversibles.

2026

L'intelligence artificielle s'installe dans les appareils auditifs.

Amélioration importante de compréhension de la parole dans le bruit.

Laissez-vous surprendre en faisant un test gratuit.

**OHAIN**  
426 Ch. de Louvain  
1380 Ohain

**WOLUWÉ-SL**  
18 Place Saint Lambert  
1200 Woluwé SL

**WATERLOO**  
Chaussée Bara, 598  
1410 Waterloo

**NAMUR-JAMBES**  
Av. Prince de Liège, 1  
5100 Jambes

Secrétariat du lundi au vendredi de 9h à 16h: **02/567.98.96**  
blondiau@audiologyconsulting.be - www.blondiau-appareils-auditifs.be

## RUE SCOLAIRE AVENUE DES ÉPERVIERS : SÉCURISER DURABLEMENT LES ABORDS DES ÉCOLES

Nous avons consulté les riverains, les directions d'écoles, les parents d'élèves de l'École communale du Chant d'Oiseau, de Notre-Dame-des-Grâces, ainsi que les crèches du quartier, à la fin de l'année dernière, sur l'avenir de la rue scolaire de l'avenue des Éperviers. Pour rappel, **cette rue scolaire est fermée aux voitures aux heures d'entrée et de sortie des écoles** afin de sécuriser les trajets scolaires.

Elle posait toutefois des problèmes de gestion des barrières et de report de circulation devant l'école Notre-Dame-des-Grâces. Après consultation et plusieurs réunions de travail, **un consensus s'est dégagé : pérenniser la rue scolaire tout en l'améliorant.**



La mesure principale consistera à **mettre l'avenue des Éperviers en sens unique**, depuis l'avenue des Frères Legrain vers le parvis des Franciscains. Cette nouvelle organisation doit permettre de réduire le trafic de transit, de mieux sécuriser les entrées et sorties

d'école, de simplifier le fonctionnement quotidien du dispositif et de favoriser davantage les déplacements à pied et à vélo. Elle ouvrira aussi la voie à un itinéraire cyclable plus confortable et sécurisé dans le quartier.

Le projet sera mis en œuvre sous la forme d'une **phase test d'environ un an**. Les aménagements seront légers, réversibles et accompagnés d'une information claire aux riverains. Un suivi régulier sera assuré, avant une évaluation complète permettant d'ajuster, puis éventuellement de pérenniser le nouveau sens de circulation. Une **zone Kiss & Ride supplémentaire** est également prévue à hauteur de l'entrée Éperviers-Franciscains pour mieux répartir les flux, notamment pour l'école Notre-Dame-des-Grâces.

À travers ce projet, nous faisons un choix simple mais essentiel : donner davantage de place à la sécurité, à la qualité de vie et à une mobilité plus sereine autour de nos écoles.

**Georges DALLEMAGNE**

02/773.05.02  
gdallemagne@woluwe1150.be  
Av. Ch. Thielemans 93  
1150 Bruxelles

Échevin responsable de :  
**Urbanisme, Mobilité, Propreté publique, Politique des déchets et la transition numérique.**



## THEATER1150 TRAPT NIEUW SEIZOEN FEESTELIJK AF

Op vrijdag 29 mei om 20u15 opent Theater1150 op feestelijke wijze het doek voor het nieuwe seizoen 2026-2027. In de gezellige Fabry Zaal (W:HALLL, Charles Thielemanslaan 93) word je meegenomen in een inspirerende avond vol theater, ontmoetingen en verrassingen.

Programmatrice Senne Vanderschelden gidst het publiek door het gloednieuwe aanbod en gaat in gesprek met enkele makers en spelers die het komende seizoen kleur zullen geven. Verwacht geen droge voorstelling van zaken, maar een levendige blik achter de schermen, met verhalen recht uit het hart van het theater.



Bezoekers krijgen een helder overzicht van alle geplande voorstellingen én maken bovendien kans op een abonnement. Alsof dat nog niet genoeg is, ontvang je als één van de eersten de nieuwe seizoensbrochure – ideaal om meteen plannen te maken voor een boeiend theaterjaar. En natuurlijk wordt er ook gezorgd voor een drankje om de avond in stijl te beleven.

Het nieuwe seizoen belooft alvast veel goeds, met sterke namen op de affiche zoals DE HOE, Lazarus, De Roovers, tg STAN en Zuidpool. Een gevarieerd programma dat zowel doorgewinterde theaterliefhebbers als nieuwsgierige ontdekkers zal aanspreken.

**Inschrijven is niet nodig:** kom gewoon langs, liefst samen met vrienden of je favoriete theatergezelschap, en laat je verrassen door wat Theater1150 dit seizoen te bieden heeft.

Iedereen welkom voor een avond vol inspiratie, ontmoeting en goesting in theater!

**Carla DEJONGHE**

cdejonghe@woluwe1150.be  
Ch. Thielemanslaan 93 - 1150 Brussel

Schepen van Economisch Leven,  
Cultuur, Onderwijs, Academie,  
Bibliotheek, Kinderdagverblijven,  
Brede School.





Pompes Funèbres  
**Patrick Vanhorenbeke**  
Bruxelles et environs

**02 763 46 00 (24H/7J)**  
INFO@PVHB.BE | WWW.PVHB.BE

VOTRE PARTENAIRE DE CONFIANCE POUR  
UN HOMMAGE EN TOUTE SÉRÉNITÉ.

RESPECT. DIGNITÉ. HUMANITÉ.  
TELLE EST NOTRE PROMESSE.

## FUNÉRARIUM DE WOLUWE

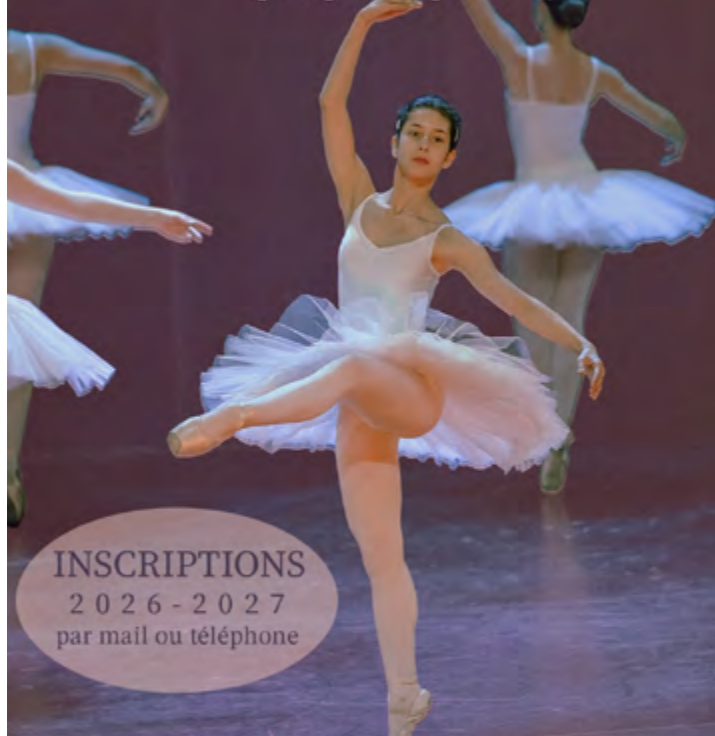
Av. Jules de Trooz 6 – 1150 Woluwe–Saint–Pierre  
Autres agences à votre service Forest, Auderghem & Anderlecht



FR–NL–ENG | Possibilité de rendez–vous à domicile | Devis sans engagement

## BALLET MANIA

ÉCOLE DE DANSE  
pour petits et grands



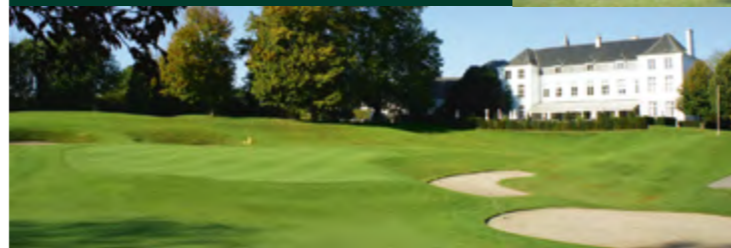
INSCRIPTIONS  
2026 - 2027  
par mail ou téléphone

Avenue des Volontaires 140, Etterbeek  
contact@balletomania.be -02/734.26.56  
www.balletomania.be

## COMMENCEZ LE GOLF

dans l'un des plus beaux Clubs  
de Belgique, au sud de Bruxelles !

FORMULE  
TOUT COMPRIS



- 4 mois | 6h de Cours avec un Pro | FR/NL/EN
- Accès au Parcours 9 trous & Facilités d'entraînement
- Matériel | Carte Fédérale | Examens
- € 550 | 2ème personne -50% !



**INSCRIVEZ-VOUS !**  
info@tournette.com  
067-894 266  
www.tournette.com

GOLF CHÂTEAU DE LA TOURNETTE

### Fiscalité communale – bonne nouvelle

## RETOUR À 2.200 CENTIMES POUR LES PROPRIÉTAIRES OCCUPANTS EN 2027

En 2025, en vue de préserver le budget de la Commune, nous n'avons eu d'autre possibilité qu'une augmentation temporaire du précompte immobilier (PRI) de 2.200 à 2.700 centimes, tout en réduisant l'additionnel à l'impôt des personnes physiques (IPP) de 6,0 % à 5,7 %. Cela a représenté pour la Commune un gain net de 5,6 millions € sur base annuelle. Les taux étaient restés inchangés depuis 1996.

En même temps, nous nous sommes engagés à une **réduction structurelle des dépenses** : cette réduction a été lancée et se fera de manière progressive d'ici la fin de la mandature pour atteindre le même montant de 5,6 millions € sur base annuelle. L'effort portera sur toutes les dépenses de la Commune, les frais de fonctionnement, les subsides et le non-remplacement des départs à la retraite.

Grâce à ces économies structurelles, nous confirmons notre engagement à revenir, dès 2027, à 2.200 centimes de PRI pour les propriétaires occupants. Dans ce but, nous avons pris contact avec la Ville de Bruxelles, qui mène un projet-pilote de PRI différencié avec Bruxelles-Fiscalité, applicable dès 2026 pour la Ville. **Nous entendons négocier avec Bruxelles-Fiscalité les modalités pratiques de ce PRI différencié applicable dès l'année prochaine pour les propriétaires occupants de notre Commune.**

Toutes choses restant égales dans les autres Communes, **ce PRI préférentiel à 2.200 centimes fera de Woluwe-Saint-Pierre la Commune la moins taxée de la Région pour ses propriétaires occupants.**

### Dominique Harmel

02/773.05.01  
dharmel@woluwe1150.be  
Av. Ch. Thielemans 93  
1150 Bruxelles



Échevin responsable de :  
**Finances – Budget – Tutelle sur le C.P.A.S. – Jumelages – Relations internationales et européennes.**

## DIFFICULTÉS FINANCIÈRES OU FACTURES D'ÉNERGIE TROP ÉLEVÉES ? LE CPAS PEUT VOUS ACCOMPAGNER

Face à la hausse du coût de la vie, il n'est pas toujours facile de concilier revenus et dépenses. À Woluwe-Saint-Pierre, le CPAS propose deux services gratuits, confidentiels et accessibles à tous : la médiation de dettes et le service énergie.

**Le service de médiation de dettes** s'adresse aux personnes confrontées à des difficultés financières ou à des dettes (loyer, crédits, factures, impôts, etc.). Un accompagnement personnalisé permet d'analyser la situation, d'établir un budget clair et de retrouver progressivement l'équilibre. Si nécessaire, le service peut également contacter les créanciers pour clarifier les montants dus ou négocier des plans de paiement adaptés.

**Le service énergie** aide les habitants à mieux comprendre et maîtriser leurs factures d'électricité, de gaz ou d'eau. Il propose l'analyse des consommations, l'explication des décomptes, la comparaison d'offres et l'information sur les aides disponibles, ainsi que des conseils pour réduire la consommation et gérer d'éventuelles difficultés de paiement.

**Ces services sont ouverts à tous les habitants de Woluwe-Saint-Pierre, même sans bénéficier d'une aide financière du CPAS.** Les consultations se font uniquement sur rendez-vous, pour garantir un accompagnement discret et de qualité.

Un accompagnement adapté peut vous aider à retrouver plus de sérénité au quotidien.

0490/47.70.72  
mediationdettes.cpas@woluwe1150.be  
energie.cpas@woluwe1150.be

### Muriel GODHAIRD-STERCKX

0490/32.65.67  
mgodhaird@woluwe1150.be  
Drève des Shetlands 15  
1150 Bruxelles



Présidente du CPAS

# Ventes spécialisées Bijoux et Argenterie en préparation



**HAYNAULT**  
MAISON DE VENTES AUX ENCHERES

rue de stalle, 9  
1180 Uccle

experts@haynault.be  
02 842 42 43

**Drouot**

PLUTO



les filles de  
**MARIE FRANCE**

WWW.LINGERIELESFILLESDEMARIEFRANCE.BE  
PARVIS ST-ALIX 20 1150 BXL 02 771 73 76

Pour recevoir un bouquet et une rente indexée et non taxée, en occupant ou non votre immeuble :

Pensez au **VIAGER !**

L'expérience et la confiance en viager portent un nom :



Marie-Noël de MUNTER  
vous renseigne sans frais.

Licenciée en droit,  
experte en viager depuis plus de 20 ans  
Agréée I.P.I. n°101 132

Du studio à la propriété de prestige,  
nous vous offrons un service de qualité  
rendu dans la discrétion et l'efficacité.

Avenue Léopold Wiener, 114  
1170 - Bruxelles

02.672 30 26 | 0495.51 29 93

mn.demunter@immoviager.be  
www.immoviager.be



## NOS AÎNÉS AU CŒUR DE LA VIE COMMUNALE

Nos aînés occupent une place essentielle dans la vie de la commune : ils sont porteurs de mémoire, d'expérience et de liens précieux entre les générations. À Woluwe-Saint-Pierre, lutter contre l'isolement, favoriser leur autonomie et valoriser la place de chacun est une priorité.

Rompre l'isolement passe d'abord par des gestes simples. **Rendre visite à nos aînés**, que l'on soit membre de la famille, ami ou voisin, contribue à renforcer leur sentiment d'appartenance et leur dignité. Ces moments de partage offrent bien plus qu'une présence : ils stimulent le bien-être mental, encouragent l'expression et permettent de redonner un véritable souffle de vie à celles et ceux qui, en raison de problèmes de mobilité ou de santé, se déplacent moins facilement.

À Woluwe-Saint-Pierre, de nombreuses initiatives existent pour favoriser ces rencontres :

- **Les ateliers « Numérique Senior » et le Cybercafé, organisés au W:Hall** et donnés par un formateur extérieur, permettent, dans une ambiance conviviale, de se familiariser avec les outils numériques, de maîtriser la sauvegarde des données et d'accéder à une mine d'informations ([www.woluwe1150.be/numerique-senior](http://www.woluwe1150.be/numerique-senior)).
- **Les « Balades en pousse-pousse », portées par des bénévoles engagés**, offrent aux résidents de maisons de repos et de résidences-services de bénéficier gratuitement et dans la bonne humeur d'une promenade revigorante, d'un moment d'évasion à partager ou non avec leurs proches ([www.woluwe1150.be/pousse-pousse](http://www.woluwe1150.be/pousse-pousse)).
- Enfin, récemment, le home Roi Baudouin s'est lancé dans **la participation au projet « Radio Mouette »** qui donne la parole aux aînés et valorise leur vécu à travers des échanges riches et inspirants au départ de sujets variés ([www.radiomouette.org/le-projet/](http://www.radiomouette.org/le-projet/)). Une belle initiative pour faire entendre la parole de nos aînés.

Ces actions témoignent d'une volonté claire, très chère aux Engagés : créer du lien, favoriser les échanges et reconnaître pleinement la place des aînés dans la vie locale. **Ensemble, continuons à faire de Woluwe-Saint-Pierre une commune attentive, solidaire et bienveillante.**



Marie Cruysmans  
Conseillère communale et  
Députée bruxelloise



Emmanuel Fouarge  
Conseiller communal



Daniele Dosi  
Conseiller CPAS

## LE MR SOUTIENT LES RIVERAINS FACE AU SQUAT AVENUE DE TERVUEREN

Deux situations de squat ont été relayées récemment par la presse : celles des bâtiments situés avenue de Tervueren 158 et 182. Nous comprenons évidemment l'émotion que suscite le fait que des familles soient sans logement. Cependant, **la politique du logement relève avant tout de la compétence régionale**, et la politique menée par la gauche depuis 20 ans nous a laissés les résultats catastrophiques que l'on connaît en termes de paupérisation de la population et de saturation du logement social. L'un des deux bâtiments, laissé vide par le Service Fédéral des Pensions depuis des années, constitue également un exemple de mauvaise gestion. Alexia Bertrand a déposé une question pour interroger le ministre Jan Jambon sur ce sujet afin de mettre également la pression dans ce dossier.

Les squats impactent les riverains et il est essentiel de ne pas les oublier. Eux aussi ont des droits, des attentes légitimes et le souhait de vivre dans un environnement serein et sécurisé. Multiplier les situations de squat, quelles que soient les intentions invoquées, a des conséquences concrètes sur leur qualité de vie et sur le sentiment de sécurité dans nos quartiers. À Woluwe-Saint-Pierre, **notre priorité reste inchangée : défendre l'équilibre entre solidarité, bonne gestion, respect du droit et qualité de vie des habitants.**

La solidarité, aussi nécessaire soit-elle, ne peut s'organiser au mépris des règles qui fondent notre vivre-ensemble. Le respect de la propriété privée, des lois en vigueur et des décisions de justice constitue une base non négociable.



Alexia Bertrand  
Conseillère communale  
Députée fédérale



Etienne Dujardin  
Conseiller communal



ACHAT · VENTE · EXPERTISE

NOUS ACCEPTONS VOS MONNAIES, MÉDAILLES & DÉCORATIONS  
POUR NOS VENTES PUBLIQUES DE MARS · JUIN · NOVEMBRE

AVENUE DE TERVUEREN, 65  
1040 BRUXELLES

TÉL. 02-734.63.56  
FAX 02-735.77.78

www.elsen.eu  
info@elsen.eu

## FUNÉRAILLES ABELOOS

RUE FRANÇOIS GAY, 8 - 1150 WOLUWE-SAINT-PIERRE

ORGANISATION DE FUNÉRAILLES DE TOUTES CLASSES  
TRANSPORT VILLE ET PROVINCE - ÉTRANGER

Cercueils - Funérarium - Couronnes - Lettres de faire-part  
Voitures - Corbillards - Incinération -  
Ensevelissement nuit et jour

TOUTES DEMARCHES ÉVITÉES AUX FAMILLES

Tél: 02.770.27.13 - 0479.744.740

Fax: 02.762.71.20 - stephaneabeloos@hotmail.com



Grenier

## Grenier, Spécialiste du vide maison

Service complet et clé en main :

- Rachat de mobilier et d'objets
- Gestion des encombrants
- Manutention, transport, stockage, nettoyage

Devis gratuit et sur mesure. Contactez-nous

☎ 0472/05.85.10

🌐 www.grenierbrussels.com



BOUCHERIE - SLAGERIJ

FRAIS ET QUALITÉ GARANTIE - VERS EN KWALITEIT GEGARANDEERD

SINT-ALEIDISVOORPLEIN, 18 - 1150 SPW - 02/770 44 09



## PROTÉGER LES PLUS VULNÉRABLES : UNE RESPONSABILITÉ COMMUNALE ESSENTIELLE QUI DISPARAÎT PETIT À PETIT À WSP

Woluwe-Saint-Pierre a longtemps été une commune engagée aux côtés des personnes les plus fragiles : soutien aux associations, accompagnement psy gratuit des jeunes, réinsertion socio-professionnelle, ouverture d'une bibliothèque et de places en crèches.

Aujourd'hui, face à des défis sociaux croissants, nous pensons qu'il est indispensable de renforcer cette tradition de solidarité. Plus que jamais, notre commune doit être présente pour celles et ceux qui en ont le plus besoin.

### Un CPAS sous pression croissante

Les décisions prises au niveau fédéral, notamment l'exclusion de près de 190 000 personnes de l'assurance chômage, ont

des conséquences directes pour notre commune. Alors que 30 % étaient censés se tourner vers le CPAS, plus de 50 % ont sollicité une aide.

Si la situation actuelle révèle une précarisation plus importante que prévue, elle met aussi sous forte pression les équipes du CPAS.

Les travailleuses et travailleurs doivent donc faire face à un afflux de nouvelles demandes, souvent plus complexes, en parallèle des autres bénéficiaires dont le nombre ne diminue pas.

Dans le même temps, les difficultés de recrutement s'accroissent : tous les CPAS cherchent à engager des profils similaires, ce qui complique le renforcement des équipes. Or, les besoins évoluent et nécessitent



Florentine Röell  
Conseillère communale



Sophie Hiernaux  
Conseillère communale



Antoine Bertrand  
Conseiller communal



Vincent Wauters  
Conseiller communal



Christiane Mekongo Ananga  
Conseillère communale



Caroline Lhoir  
Conseillère communale

### Une commune plus si "hospitalière" que ça

En 2018, notre commune s'était engagée à l'unanimité à être « hospitalière », affirmant sa **solidarité envers les personnes migrantes et contre les visites domiciliaires**. Cet engagement s'était concrétisé de manière exemplaire notamment lors de l'**accueil des réfugiés ukrainiens**, grâce à une mobilisation coordonnée de la commune, du CPAS et des habitants.

Aujourd'hui, force est de constater un **changement de cap**. L'année dernière, une motion similaire à celle de 2018 visant à se positionner **en solidarité avec les personnes migrantes** et contre les visites domiciliaires, co-déposée par notre groupe, a été **rejetée**.

Par ailleurs, des femmes et des enfants vivant dans un bâtiment vide sur notre territoire sont **menacés d'expulsion**, malgré une **forte mobilisation citoyenne les soutenant**. La majorité Engagés-MR reste en retrait et n'a pris aucune mesure nécessaire pour éviter une expulsion. Notre groupe a quitté la séance du Conseil communal pour exprimer sa colère face à cette situation.

Nous appelons à retrouver l'esprit de solidarité : **être une commune hospitalière ne doit pas être qu'un slogan**, surtout dans les moments les plus difficiles.

des compétences spécifiques, comme la réinsertion socio-professionnelle.

Dans ce contexte, il est indispensable de mieux soutenir les équipes, afin de garantir un accompagnement humain, efficace et digne.

### Préserver la qualité de l'accueil dans nos crèches ou faire du chiffre ?

Afin de pallier la décision d'**abandonner 28 lits d'une nouvelle crèche adaptée aux enfants en situation**

**de handicap**, l'Échevin de la petite enfance a décidé d'augmenter arbitrairement le taux d'occupation des crèches. En réalité, viser un taux d'occupation proche de 100 % en permanence, contre les recommandations ONE, revient à placer les équipes sous une pression constante et **affecte la qualité de l'accueil des enfants**.

Les signaux d'alerte sont déjà présents : **préavis de grève, démission d'une directrice** face aux décisions politiques prises, **fatigue généralisée** des puéricultrices. La frontière est mince entre une gestion rigoureuse et un fonctionnement sous tension permanente.

Investir dans la petite enfance, c'est faire des choix responsables : **écouter les professionnelles, reconnaître les difficultés existantes, et garantir un environnement serein**. Car si cette tendance persiste, ce ne sont pas 28 lits que l'on va perdre mais l'ensemble de la capacité communale d'accueil.



Il y a des choses que vous avez très envie de faire...

...et celles dont nous pouvons vous décharger !

Pour le ménage, Aaxe Titres-Services met à votre disposition une aide-ménagère pour 4, 6, 10 ... heures/semaine.  
**À vous de choisir !**

- Vivre dans un intérieur toujours propre et accueillant.
- Disposer de son linge repassé et facile à ranger.
- Notre société a la volonté d'être reconnue comme l'une des meilleures entreprises de titres-services du pays.
- Faible coût horaire et déduction fiscale partielle.
- Une plus grande disponibilité pour ses proches.
- La sérénité de toujours pouvoir compter sur la même personne.

Besoin d'une aide-ménagère ? Remplissez notre formulaire en ligne !



**www.aaxe.be** | ☎ **02 770 70 68**

Du lundi au vendredi, de 09h00 à 12h30 & de 13h30 à 17h30



## LE FRIGO SOLIDAIRE DE WOLUWE SAINT-PIERRE FÊTE SES NEUF ANS D'EXISTENCE !



16.150 colis, soit l'équivalent de près de 800 tonnes de denrées alimentaires, ont été à ce jour distribués à des milliers de bénéficiaires.

Merci du fond du cœur aux 33 bénévoles passionnés, sans qui rien ne serait possible : Bérengère, Bernadette, Bernard, Isabelle, Caroline, Françoise, Luc, Ilona, Jos, Monique, Renée, Valérie, Zhanna, Nathalie, Stéphane, André, Frédéric, Jean, Magda, Thierry, Sandra, Evelyne, Robert, Viviane, Monick, Philippe, Bernadette, Monika, Marc, Pascale, Willem, Anne-Marie et Magali.

Merci aussi à Ariana qui gère l'ensemble du projet avec un dévouement exceptionnel.

**Une chose est certaine : nous allons continuer à nous déployer pour renforcer la lutte contre le gaspillage et offrir toujours plus de solidarité en partage.**

Très beau mois de mai à toutes et tous !

C'est ainsi qu'a débuté la belle histoire du frigo solidaire. Le principe ? Faire d'une pierre deux coups et récupérer la plus grande quantité possible d'in-vendus alimentaires, pour la redistribuer à tous ceux qui en ont besoin. Les parents solos. Les pensionnés sans le sou. Les familles nombreuses. Les étudiants fauchés. Les indépendants qui ont tout perdu. Les travailleurs pauvres.

Nous avons commencé modestement, en nous équipant d'un seul frigo dans le quartier du centre, rue Louis Thys, avec l'appui d'une poignée de bénévoles.

9 ans plus tard, nous voilà hébergés par le Centre communautaire Kontakt au 54 de l'avenue Orban.



**Cécile Vaincel**

Conseillère communale PS

0495 250 712 - cecile.vaincel@hotmail.com

Permanences : tous les 1<sup>er</sup> merc. du mois à L'Apéritivo, Place des Maieurs, de 17H à 19H



**Cathy Vaessen**

Conseillère communale



**Nourredine Chaghouni**

Conseiller communal



# VIAGERIM J.F. JACOBS

Le spécialiste du viager - Rente maximum indexée  
Non taxée - Bouquet élevé  
Brochure gratuite sur demande. Aucun frais

**BUREAU BRUXELLES**

**02/762.35.17**

**BUREAU BRABANT WALLON**  
Chaussée de Tervuren, 155  
1410 Waterloo  
**02/762.78.12**

*Artisan Garnisseur*  
*Christophe De Nys*



Rue David Van Bever 73 - 1150 Bruxelles  
Gsm : 0478 201 697  
www.artisangarnisseur.be



## Funérailles Legrand-Jacob

Cérémonies tous budgets / Crémation  
- Inhumation

Un numéro de téléphone à votre service 24h sur 24h

02/779 99 05 - info@legrand-jacob.be  
Parvis Sainte-alix 21 - 1150 WSP  
www.legrand-jacob.be



### La nouvelle politique de stationnement de la commune pose déjà problème

Depuis le 1<sup>er</sup> mars, la gestion du stationnement a été transférée par la majorité MR-Engagés-Anders à l'agence Parking Brussels.

Nous nous sommes directement inquiétés de l'impact sur les Wolu-sanpétrusiens. S'il est toujours pertinent de réfléchir à une meilleure gestion de notre stationnement, nous pointons déjà à l'époque des craintes dans la gestion effective de l'agence ou encore dans la capacité de celle-ci de répondre aux plaintes déposées dans des délais acceptables.

Le rapport thématique 2026 de la médiatrice bruxelloise, consacré au stationnement, a par ailleurs été publié il y a quelques semaines et ses constats sont particulièrement interpellants. Avec 450 plaintes enregistrées en 2025, en forte augmentation, ce rapport met en évidence un malaise croissant en Région bruxelloise des usagers face à un système devenu, pour beaucoup, illisible et inéquitable. La médiatrice pointe entre autres des dysfonctionnements préoccupants dans le traitement des contestations, avec des procédures de recouvrement qui peuvent être engagées alors même que des recours sont encore en cours d'examen.

Le transfert du stationnement est effectif depuis 2 mois à Woluwe-Saint-



Pierre, mais semble déjà, malheureusement, poser des problèmes. Différence entre les informations sur le site de Parking Brussels et celles du WoluMag. Zone orange à Stockel qui empêche les riverains de se garer devant chez eux. Erreur dans les redevances demandées. Non-possibilité de renouveler sa carte de stationnement dû à un problème informatique...

**Nous avons interrogé le collège au conseil communal d'avril. Parking Brussels ne doit pas avoir vocation à maximiser les amendes !** Une politique de stationnement doit avant tout être au service du projet d'une commune avec une mobilité apaisée pour toutes et tous, le citoyen ne doit pas être le dindon de la farce dans cette histoire.

Pour nous, il est évident que la commune doit exiger des comptes à Parking Brussels et mettre à disposition à la maison communale un guichet pour accompagner les Wolu-sanpétrusiens dans leurs réclamations ou demandes auprès de l'agence bruxelloise. Nous suivrons ce dossier avec attention !



**Jonathan de Patoul**  
Conseiller communal / Député bruxellois  
0474 83 88 49  
jdepatoul@parlement.brussels



**François De Smet**  
Conseiller communal / Député fédéral  
0474 26 00 88  
de.smet.francois@gmail.com

### Asseyez-vous, on en parle !



Se rencontrer, discuter, débattre... constitue le fondement même d'une démocratie vivante et efficace. Parce que vous connaissez au mieux la situation dans votre quartier, parce que nous sommes à votre écoute et parce que nous souhaitons construire avec vous la politique de Woluwe-Saint-Pierre, **nous lançons notre première rencontre par quartier.** Venez-vous asseoir et discuter autour d'un café avec nous à la brasserie Le Gribaumont (rue François Gay 356) le samedi 30 mai prochain de 10h30 à 11h30.

**ADMINISTRATION COMMUNALE –  
GEMEENTEBESTUUR** > [www.woluwe1150.be](http://www.woluwe1150.be)

**Heures d'ouverture / Openingsuren**

Du lu au ve/van ma tot vr 8.30 > 13.00 - Me/Wo 14.00 > 16.00 - Je/  
Do 16.00 > 19.00

Urbanisme/stedenbouw - sur rendez-vous / Op afspraak

**Coordonnées des services communaux**

- Numéro général / Algemeen nummer : 02/773.05.11
- Affaires sociales - Seniors / Sociale zaken - Senioren : [affaires\\_sociales@woluwe1150.be](mailto:affaires_sociales@woluwe1150.be) - 02/773.05.60. Soleil des  
Toujours Jeunes (ASBL) : [stj@woluwe1150.be](mailto:stj@woluwe1150.be) - 02/773.05.32
- Cabinet du Bourgmestre / Kabinet van de Burgemeester : [bcereche@woluwe1150.be](mailto:bcereche@woluwe1150.be) - 02/773.05.34
- Cartes de stationnement/parkeerkaarten : <https://parking.brussels/>
- Culture (fr) : [ijozefek@woluwe1150.be](mailto:ijozefek@woluwe1150.be) - 02/435.59.92
- Cultuur (nl) : [cvandendriessche@woluwe1150.be](mailto:cvandendriessche@woluwe1150.be) - 02/773.07.64
- Emploi / Tewerkstelling : [emploi@woluwe1150.be](mailto:emploi@woluwe1150.be) - 02/773.07.42
- Enseignement (fr) : [enseignement@woluwe1150.be](mailto:enseignement@woluwe1150.be) - 02/773.06.86
- Onderwijs (nl) : [onderwijs@woluwe1150.be](mailto:onderwijs@woluwe1150.be) - 02/773.06.85
- Environnement / Leefmilieu : [environnement@woluwe1150.be](mailto:environnement@woluwe1150.be) - 02/773.06.32
- Espaces publics (voiries, travaux, mobilité, etc.) / Openbare  
ruimten (wegen, werken, mobiliteit, enz.) : [espacespublics@woluwe1150.be](mailto:espacespublics@woluwe1150.be) - 02/773.06.28  
Signaler un problème en voirie / Een probleem op de openbare  
weg melden : <https://fixmystreet.brussels/>
- État civil / Burgelijke stand : [etat.civil@woluwe1150.be](mailto:etat.civil@woluwe1150.be) -  
02/773.05.70 - 02/773.05.71 - 02/773.05.73 - 02/773.05.75
- Étrangers / Vreemdelingen : [etranger@woluwe1150.be](mailto:etranger@woluwe1150.be) -  
02/773.05.95 - 02/773.05.49 - 02/773.06.64 - 02/773.05.31
- Jeunesse / Jeugd : [jeunesse@woluwe1150.be](mailto:jeunesse@woluwe1150.be) - 02/773.05.65
- Population : [population@woluwe1150.be](mailto:population@woluwe1150.be)
  - > Permis de conduire - passeports - casier judiciaire / Rijbewijs  
- Paspoorten - Strafbblad : 02/773.05.44 - 02/773.07.75  
- 02/773.05.42
  - > Cartes d'identité - Inscriptions - Certificats / Identiteitskaarten  
- inschrijvingen - certificaten: 02/773.05.41 - 02/773.06.62 -  
02/773.05.43 - 02/773.05.46 - 02/773.05.37
- Propreté publique / Netheid : [espacespublics@woluwe1150.be](mailto:espacespublics@woluwe1150.be)  
- 02/773.06.12
- Recette / Ontvanger : [recette@woluwe1150.be](mailto:recette@woluwe1150.be) - 02/773.07.26  
- 02/773.05.68
- Réservation de stationnement (panneaux, containers, etc.) /  
Parkeerbeleid : [stationnement@woluwe1150.be](mailto:stationnement@woluwe1150.be) - 02/773.07.80
- Sport : [sport@woluwe1150.be](mailto:sport@woluwe1150.be) - 02/773.07.83  
Sportcity : 02/773.18.20.  
Wolu Sports Park : [gbertrand@woluwe1150.be](mailto:gbertrand@woluwe1150.be) - 02/773.07.88
- Urbanisme / Stedenbouw : [urbanisme@woluwe1150.be](mailto:urbanisme@woluwe1150.be)  
- 02/773.06.36
- Vie économique locale / Lokaal economisch leven : [conomie@woluwe1150.be](mailto:conomie@woluwe1150.be) - 02/773.05.36

**CENTRE CULTUREL ET DE CONGRÈS -  
CULTUUR EN CONGRESCENTRUM**

- Billetterie Whalll : [www.whalll.be](http://www.whalll.be) -  
[billetterie@whalll.be](mailto:billetterie@whalll.be) - 02/435.59.99
- Kunst & Cultuur : [kunst.cultuur@woluwe1150.be](mailto:kunst.cultuur@woluwe1150.be) - 02/773.05.92
- Location de salles / Zaalreservatie : [sscharen@whalll.be](mailto:sscharen@whalll.be) - 02/435.59.90

**AUTRES SERVICES PUBLICS**

- CPAS / OCMW : <https://cpas-ocmw1150.be> - 02/773.59.00
- Médiatrice de proximité / Wijkbemiddeling : [slopo@paj1150.be](mailto:slopo@paj1150.be) - 0473/717.003
- PAJ (service prévention) / Dienst Preventie : [www.asbl-paj.com](http://www.asbl-paj.com) - 02/770.93.30
- S.C.R.L. En Bord de Soignes / Sociale  
Woningen : [ebds@ebds.brussels](mailto:ebds@ebds.brussels)  
- 02/435.23.50

**POLICE / POLITIE**

- Dispatching Zone Montgomery (24/24) :  
02/788.53.43
- Commissariat de Woluwe-Saint-Pierre /  
Afdeling Sint-Pieters-Woluwe (24/24) :  
02/788.93.01

**RECYPARK (PARC À CONTAINERS) /  
CONTAINERPARK**

Val des Seigneurs - 146 Herendal

Tel : 0800/ 98 181

**Heures d'ouverture / Openingsuren** : Mardi et  
mercredi /Dinsdag en Woensdag: 09.00 - 18.45  
Jeudi, vendredi et samedi / Donderdag, vrijdag en  
zaterdag: 09.00 - 15.45

L'accès à la déchetterie se fait sur présentation  
de la carte d'identité. En cas de forte affluence,  
certains véhicules peuvent se voir refuser l'ac-  
cès du Recypark 30 minutes avant l'heure de  
fermeture.

Toegang tot het containerpark op vertoon van uw  
identiteitskaart. Bij grote drukte kan de toegang  
tot het recypark 30 minuten voor sluitingstijd  
worden geweigerd.



Elena porte des lunettes Etnia Barcelona\*

DANS VOTRE SECONDE PAIRE DE LUNETTES  
**LES VERRS SONT  
OFFERTS\***

**M MICHILS**  
OPTICIENS

114 Rue de l'Eglise  
1150 Bruxelles  
Tél: 02 772 70 75

[www.michilsopticiens.be](http://www.michilsopticiens.be)

\*conditions complètes en magasin, offre non cumulable



UN PRODUIT DE QUALITÉ N'EST PAS FORCÉMENT CHER.  
DEMANDEZ VOTRE DEVIS.

02 772 66 77

**ACTION PRINTEMPS** : -10% sur les screens et pergolas.  
Moteur offert sur certains modèles de tentes solaires. Jusqu'au 30/05/26.

LUC@RENTMEESTERS.BE - WWW.VOLET.BE  
RUE AU BOIS 135 BOSSTRAAT 1150 BRUXELLES

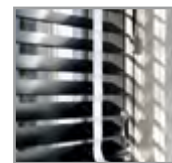


VOLETS/TENTESOLAIRES/OUTDOORLIVING/STORES/ELECTRIFICATIONDEVOLETS/SCREEN/MOUSTIQUAIRES/PORTESDEGARAGE  
ROLLUIKEN/ZONNETENTEN/OUTDOORLIVING/STORES/ELEKTRIFICATIEVANROLLUIKEN/SCREEN/MOUSTIQUAIRES/GARAGEPOORTEN

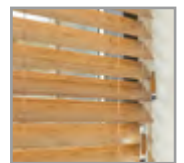


*mais aussi*

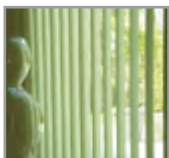
## STORES INTÉRIEURS



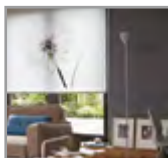
VÉNITIEN ALU



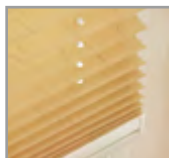
VÉNITIEN BOIS



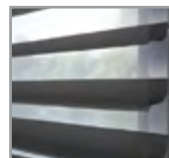
CALIFORNIEN



ROULEAU



PLISSÉ  
DUETTE



SILHOUETTE



TWIST



STORES  
TEXTILE