

WOLU **MAG** 1150

WWW.WOLUMAG.INFO

FÉVRIER 2025 FEBRUARI

MENSUEL DE WOLUWE-SAINT-PIERRE | INFOBLAD VAN SINT-PIETERS-WOLUWE



**LE PARKING DU STOCKEL SQUARE
ACCESSIBLE 24H/7/PARKING STOCKEL
SQUARE 24/7 TOEGANKELIJK (P14)**



**CYCL-O-POUCE, NOUVEL OUTIL-
THÈQUE ET VÉLO-THÈQUE/
NIEUWE GEREEDSCHAPS- EN
FIETSBIBLIOTHEEK (P21)**



**REPRISE DU NUMÉRIQUE
SENIOR/HET IS WEER TIJD
VOOR DIGITAAL SENIOR (P13)**



**DOSSIER DU MOIS/DOSSIER VAN DE MAAND
LE POINT SUR LA FISCALITÉ
COMMUNALE / EVOLUTIE VAN
DE GEMEENTEBELASTINGEN**

Woluwe-Saint-Pierre



Ref: 6523122

Dans le quartier verdoyant du Vieux Stockel, charmante maison 3 faç à rénover de ± 220m² hab (250m² bruts) sur ± 4a 95ca. Rez: hall + vestiaire et wc, réceptions de ± 46m² avec f-o, cuisine, hall avec débarras, sdb avec wc et chambre de ± 19m² (possibilité d'agrandir sur le séjour). 1^{er} étage: hall, wc, 3 ch. 2^{ème} étage: hall, 2/3 ch. Grenier. Sous-sol: hall, cave, buanderie et chaufferie. PEB G

Woluwe-Saint-Pierre



Ref: 6522020

Place Dumon, bel appartement rénové en 2020 de +/- 90 m² au 1^{er} étage d'une petite copropriété. Il se compose : hall, local de +/- 4 m², séjour de +/- 30 m², cuisine super équipée, 2 chambres de +/- 16 et 10 m² dont une avec petite terrasse de +/- 4 m² Sud, une salle de bains avec espace buanderie. Cave. Possibilité d'acquérir un garage box pour un supplément de 35.000€ . PEB E

Woluwe-Saint-Pierre



Ref: 6523151

A deux pas du Parc des Sources, confortable maison de +/- 180 m² hab. 220 m² construits sur un terrain de +/- 2 ares 70 SO. hall avec vestiaire et WC, séjour de +/- 33 m², cuisine avec coin à déjeuner et véranda donnant accès au joli jardin. Au 1^{er} étage, hall, chambre, grand dressing pouvant servir de chambre, bureau, sdd. Au 2^{ème} étage, hall, 2 chambres, bureau pouvant être transformé en sdb. Au sous-sol, caves, chaufferie. PEB G

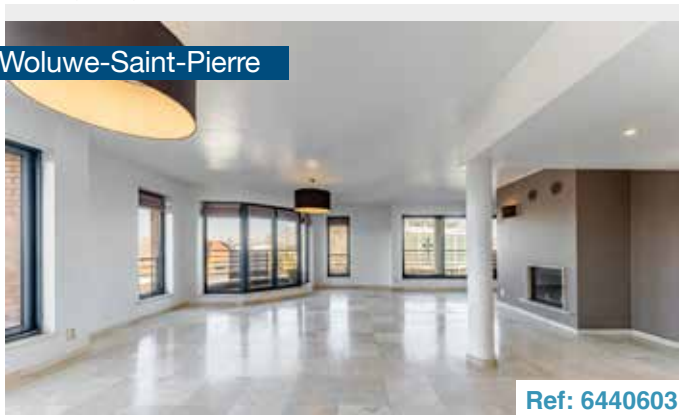
Woluwe-Saint-Pierre



Ref: 6486455

Entre le Parc Crousse et Parmentier, à quelques pas des Etangs Mellaert, au 3^{ème} étage d'un immeuble de construction récente, spacieux appartement deux chambres avec terrasse. Sa composition : hall avec vestiaire et toilette, séjour donnant accès à la terrasse, 2 chambres à coucher, salle de bains, salle de douche et buanderie. Au sous-sol, une cave. PEB D+. En option : Parking pour 27.500 euros.

Woluwe-Saint-Pierre



Ref: 6440603

Place Dumon, dans un petit immeuble contemporain, magnifique duplex/penthouse de +/- 165 m² hab., belle terrasse de +/- 15 m². Au 3^{ème} étage, hall, vestiaire et toilette invités, spacieuses réceptions de +/- 40 m² avec FO et espace bureau, terrasse de +/- 3 m², cuisine américaine super équipée. Au 4^{ème} et dernier étage, hall, 3 grandes chambres dont une avec SDB attenante, WC séparé, SDD. Cave et double garage pour un supplément de 50.000 €. PEB D+

Woluwe-Saint-Pierre



Ref: 6351105

Située en face de Mater Dei, belle villa 4 façades de +/- 210 m² sur un terrain de +/- 6 ares. Elle se compose d'un hall d'entrée, spacieux séjour de +/- 45 m² avec feu ouvert, cuisine super équipée, terrasse et jardin orientés Sud Ouest, 4 chambres, une salle de bains, une salle de douche, bureaux, caves, buanderie et garage 2 voitures avec porte automatique. PEB G 107 kg CO₂/m²/an. Libre à l'acte.

Sommaire | Inhoudstafel | Table of content |

Février / Februari 2025

**EDITO / WOORD VAN DE BURGEMEESTER** 4-5**DOSSIER DU MOIS / DOSSIER VAN DE MAAND** 6-11**INFOS UTILES / NUTTIGE INFO** 12-23**NOUVEAUX COMMERÇANTS / NIEUWE HANDELAARS** 24**COMMUNE DURABLE / DUURZAME GEMEENTE** 26-27**SPORT** 28**INVITÉ DU MOIS / GAST VAN DE MAAND** 30**NOCES / VERJAARDAGEN** 33**WSP EN IMAGES / SPW IN BEELD** 35-39**ASSOCIATIONS / VERENIGINGEN** 40-41**WHALLL** 44-45**CULTURE / CULTUUR** 46-47**ÉCHEVINS** 49-55**CONSEIL COMMUNAL / GEMEENTERAAD** 55**MOTION** 56-57**LES GROUPES POLITIQUES / POLITIEKE FRACTIES** 59-65**NUMEROS UTILES / NUTTIGE TELEFOONNUMERS** 66

Retrouvez-nous aussi sur woluwe1150.be et [facebook.com/woluwe1150](https://www.facebook.com/woluwe1150)
 Volg ons op woluwe1150.be en [facebook.com/woluwe1150](https://www.facebook.com/woluwe1150)

Magazine d'information locale de Woluwe-Saint-Pierre édité à 22.000 exemplaires par l'asbl Wolugraphic, distribué gratuitement dans toutes les boîtes aux lettres de Woluwe-Saint-Pierre.

Informatief magazine van de gemeente Sint-Pieters-Woluwe, uitgegeven op 22.000 exemplaren door de vzw Wolugraphic en gratis verdeeld in alle brievenbussen van Sint-Pieters-Woluwe.

Wolumag respecte la charte rédactionnelle cosignée par tous les élus de la commune. Elle peut être consultée sur le site www.wolumag.info. Les articles signés n'engagent la responsabilité que de leurs auteurs.

Wolumag respecteert het redactioneel charter dat door alle verkozenen van de gemeente ondertekend werd. Het charter kan geraadpleegd worden op de website www.wolumag.info. De verantwoordelijkheid voor de ondertekende bijdragen berust bij de auteur(s).

Editeur responsable / Verantwoordelijke uitgever : Benoît Cerexhe
 Administrateur-délégué / Afgevaardigde bestuurder : Antoine Bertrand

Adresse / adress
 Avenue Charles Thielemanslaan 93 - 1150 Bruxelles / Brussel
 TVA/BTW Wolugraphic: 424 772 304

Rédaction / redactie : Gaëlle Daneels - 02/773.07.47
gdaneels@woluwe1150.be

Publicité / Advertenties : Worldwidecom - P. Molitor
 GSM : 0475/306.439

Email: pub@wolumag.info

Composition & Mise en page : Sandrine van Ysendyck
10heuresdix@gmail.com / gsm : 0474/ 59 60 56

Photos / foto's : Patrick Rahier
prahier@woluwe1150.be / gsm : 0478/ 608 308

Ne paraît pas en janvier, en juillet et en août.
 Verschijnt niet in januari, juli en augustus.



Imprimé à l'encre végétale sur papier recyclé à 60%
 Gedrukt met plantaardige inkt, op voor 60% gerecycleerd papier

TEMPORARY TAX INCREASE IN RESPONSE TO A GENERALLY DIFFICULT FINANCIAL CONTEXT

We are not happy about the (temporary) tax increase in Woluwe-Saint-Pierre. But after 30 years of unchanged municipal taxation and in an unstable global economic context, we had no other choice. In order to explain the ins and outs of this decision as fully as possible, we have produced an educational editorial, condensed from this monthly special on the 2025 budget.

Fiscal and financial context: Woluwe-Saint-Pierre remains the 2nd least taxed municipality in the Brussels Region, with one of the lowest rates of property tax and personal income tax. It also stands out for its particularly low municipal debt: in 2024, it stood at €522 per inhabitant, compared with a regional average of €1,380. This low level of debt is attributable to prudent management, despite the successive crises of the last decade.

Recent economic challenges: The municipality has had to deal with several major crises:

Covid-19 pandemic (2020): Deficit of €2.5 million, absorbed thanks to a previous budget surplus.

Energy crisis and inflation (2022-2025): The invasion of Ukraine has led to a rise in energy costs (+180% between 2022 and 2024) and a cumulative increase in wages of 22% between 2020 and 2025. These factors, combined with structural increases in salary scales imposed by the Region, have added considerably to expenditure. The council's annual surpluses, which used to exceed €3 million, have fallen to an average of €140,000 since 2020, jeopardising its ability to self-finance investment.

Ambitious investment projects: Despite these constraints, the municipality is pursuing a number of structuring projects: Reconstruction of the Joli-Bois nursery schools (scheduled for completion in 2026).

François Gay project: medium-sized housing, kindergarden and administrative premises (due for completion in early 2026).

New music academy at Stockel. These projects, partly financed by past bonuses and subsidies, are aimed at modernising the municipal estate and meeting energy standards.

Temporary tax increase: To cope with these financial pressures, the municipality has decided:

1) A temporary increase of the property tax from 2,200 to 2,700 centimes (net gain of €5.6 million per annum).

2) A reduction of the personal income tax from 6.0% to 5.7%, thereby reducing the tax burden on household incomes.

This increase in the property tax will be limited to two years: from 2027, the rate will return to its previous level for owner-occupiers. The income tax will remain at 5.7%.

Reducing expenditure: At the same time, **the municipality is committed to reducing its expenditure on a structural basis** (operations, subsidies, non-replacement of retirements), with the aim of also saving €5.6 million a year between now and 2027. This two-pronged approach makes it possible to maintain a reasonable level of debt and guarantee the continuation of investment without compromising financial stability.

Conclusion: This balanced strategy aims to preserve the quality of life of its residents while maintaining Woluwe-Saint-Pierre as one of the least taxed and best managed municipalities in the Brussels Region.

Dominique HARMEL
Alderman for the
Budget and Finance

Benoit CEREXHE
Mayor

TIJDELIJKE BELASTINGVERHOOGING ALS ANTWOORD OP DE ALGEMENE MOEILIJKE FINANCIËLE CONTEXT

We zijn zelf niet blij met de (tijdelijke) belastingverhoging in Sint-Pieters-Woluwe. Maar na 30 jaar ongewijzigde gemeentelijke belastingen en in een onstabiele wereldwijde economische context, hadden we geen andere keuze. Om deze beslissing zo volledig mogelijk uit te leggen, is dit voorwoord bedoeld als samenvatting van het dossier van deze maand over de begroting 2025.

Fiscale en financiële context: Sint-Pieters-Woluwe blijft de 2de minst belaste gemeente van het Brussels Gewest, met een van de laagste tarieven van de onroerende voorheffing (OV) en de personenbelasting (PB). Ze onderscheidt zich ook door haar bijzonder lage gemeenteschuld: in 2024 bedroeg die 522 euro per inwoner, tegenover een gewestelijk gemiddelde van 1 380 euro. Dit lage schuldniveau is te danken aan een voorzichtig beheer, ondanks de opeenvolgende crises van het afgelopen decennium.

Recente economische uitdagingen: De gemeente heeft te maken gehad met verschillende grote crises:

Covid-19 pandemie (2020): Tekort van €2,5 miljoen, opgevangen dankzij een eerder begrotingsoverschot.

Energiecrisis en inflatie (2022-2025): De invasie van Oekraïne heeft geleid tot een stijging van de energiekosten (+180% tussen 2022 en 2024) en een cumulatieve stijging van de lonen met 22% tussen 2020 en 2025. Deze factoren, in combinatie met structurele verhogingen van de salarisschalen die door het gewest zijn opgelegd, hebben de uitgaven aanzienlijk verhoogd.

De jaarlijkse overschotten van de gemeente, die vroeger meer dan 3 miljoen euro bedroegen, zijn sinds 2020 gedaald tot gemiddeld 140.000 euro, waardoor het vermogen van de gemeente om zelf investeringen te financieren in gevaar komt.

Ambitieuze investeringsprojecten: Ondanks deze beperkingen voert de gemeente een aantal structurende projecten uit:

Wederopbouw van de kleuterscholen van Mooi-Bos (voltooiing gepland in 2026).

Project François Gay: middelgrote woningen, crèche en administratieve lokalen (voltooiing gepland voor begin 2026).

Nieuwe muziekacademie in Stokkel. Deze projecten, deels gefinancierd met vroegere premies en subsidies, zijn bedoeld om het gemeentelijk vastgoed te moderniseren en te voldoen aan de energienormen.

Tijdelijke belastingverhoging: Om deze financiële druk het hoofd te bieden, heeft de gemeente besloten:

1) De OV tijdelijk te verhogen van 2.200 naar 2.700 opcentiemen (netto winst van 5,6 miljoen euro per jaar).

2) De PB te verlagen van 6,0% naar 5,7%, waardoor de belastingdruk op de inkomens van de huishoudens wordt verlaagd.

Deze verhoging van de OV blijft beperkt tot twee jaar: vanaf 2027 gaat het tarief terug naar het oude niveau voor eigenaar-bewoners. De PB blijft ondertussen 5,7%.

Vermindering van de uitgaven: Tegelijkertijd wil **de gemeente haar uitgaven structureel verminderen** (exploitatie, subsidies, niet-vervangende personeel dat met pensioen gaat) om tussen nu en 2027 ook 5,6 miljoen euro per jaar te besparen. Deze tweeledige aanpak maakt het mogelijk om een redelijk schuldniveau te handhaven en de voortzetting van de investeringen te garanderen zonder de financiële stabiliteit in gevaar te brengen.

Conclusie: Deze evenwichtige strategie heeft tot doel de levenskwaliteit van de inwoners te behouden en tegelijkertijd Sint-Pieters-Woluwe te handhaven als een van de minst belaste en best beheerde gemeenten in het Brussels Gewest.

Dominique HARMEL
Schepen voor
begroting en financiën

Benoit CEREXHE
Burgemeester

L'AUGMENTATION TEMPORAIRE DES IMPÔTS RÉPOND À UN CONTEXTE FINANCIER GÉNÉRAL DIFFICILE

Ce n'est pas de gaîté de cœur que nous avons décidé d'augmenter (temporairement) la fiscalité à Woluwe-Saint-Pierre. Mais après 30 ans de taxation communale inchangée dans un contexte économique global ardu, nous n'avons d'autre choix. Afin de vous expliquer au mieux les tenants et les aboutissants de cette décision, nous vous proposons un édito didactique, condensé de notre dossier du mois consacré au budget 2025.



Contexte fiscal et financier : Woluwe-Saint-Pierre demeure la 2^e commune la moins taxée de la Région bruxelloise, avec le taux de précompte immobilier (PRI) et d'impôt des personnes physiques (IPP) parmi les plus bas. Elle se distingue également par un endettement communal particulièrement maîtrisé : en 2024, il s'élevait à 522 € par habitant, contre une moyenne régionale de 1.380 €. Ce faible endettement est attribué à une gestion prudente, malgré les crises successives de la dernière décennie.

Défis économiques récents : La commune a dû faire face à plusieurs crises majeures :

- **Pandémie de Covid-19 (2020) :** Déficit de 2,5 millions €, absorbé grâce à un excédent budgétaire préalable.
- **Crise énergétique et inflation (2022-2025) :** L'invasion de l'Ukraine a engendré une hausse des coûts énergétiques (+180 % entre 2022 et 2024) et une augmentation cumulative des salaires de 22 % entre 2020 et 2025. Ces facteurs, combinés à des augmentations structurelles des barèmes salariaux imposées par la Région, ont considérablement alourdi les dépenses.
- Les bonis annuels de la commune, autrefois supérieurs à 3 millions €, ont chuté à 140.000 € en moyenne depuis 2020, mettant en péril la capacité d'autofinancement des investissements.

Projets d'investissement ambitieux : Malgré ces contraintes, la commune poursuit des projets structurants :

- Reconstruction des écoles maternelles de Joli-Bois (fin prévue en 2026).
- Projet François Gay : logements moyens, crèche et locaux administratifs (livraison prévue début 2026).
- Nouvelle académie de musique à Stockel. Ces projets, en partie financés par des bonis passés et

des subventions, visent à moderniser le patrimoine communal et répondre aux normes énergétiques.

Hausse temporaire de la fiscalité : Pour faire face à ces pressions financières, la commune a décidé :

1) Augmenter temporairement le PRI de 2.200 à 2.700 centimes (gain net de 5,6 millions € annuels).

2) Réduire l'IPP de 6,0 % à 5,7 %, allégeant ainsi la charge fiscale sur les revenus des ménages.

Cette hausse du PRI sera limitée à deux ans : Dès 2027, le taux reviendra à son niveau antérieur pour les propriétaires occupants. L'IPP, quant à lui, restera à 5,7 %.

Réduction des dépenses : En parallèle, la commune s'engage à réduire ses dépenses de manière structurelle (fonctionnement, subsides, non-remplacement des départs à la retraite), afin d'économiser également 5,6 millions € par an d'ici 2027. Cette double approche permet de maintenir un endettement raisonnable et de garantir la poursuite des investissements sans compromettre la stabilité financière.

Conclusion : Cette stratégie équilibrée vise à préserver la qualité de vie des habitants tout en maintenant Woluwe-Saint-Pierre parmi les communes les moins taxées et les mieux gérées de la Région bruxelloise.

Dominique HARMEL
Echevin du Budget
et des Finances

Benoît CEREXHE
Bourgmestre

LA DEUXIÈME COMMUNE LA MOINS TAXÉE DE LA RÉGION, AVEC LE TAUX D'ENDETTEMENT LE PLUS BAS

EVOLUTION DE LA FISCALITÉ COMMUNALE

Woluwe-Saint-Pierre reste dans le top 2 des communes les moins taxées de la Région bruxelloise. Le tableau suivant indique l'évolution des additionnels communaux au précompte immobilier (PRI) et à l'impôt des personnes physiques (IPP) en 2012, puis de 2019 à 2025. Nous voyons que **notre Commune était déjà en 2012 et est restée la deuxième commune au taux de PRI le plus bas**. Quant à l'IPP, seules 2 communes prélèvent un pourcentage moindre.

EVOLUTION ADDITIONNELS IPP/PRI																
	2012		2019		2020		2021		2022		2023		2024		2025	
	IPP	PRI	IPP	PRI	IPP	PRI	IPP	PRI	IPP	PRI	IPP	PRI	IPP	PRI	IPP	PRI
AUDERGHEM	6,0%	1.990	6,0%	1.990	6,0%	1.990	6,0%	1.990	6,0%	1.990	6,0%	1.990	6,0%	1.990	6,0%	1.990
WOLUWE-SAINT-PIERRE	6,0%	2.200	6,0%	2.200	6,0%	2.200	6,0%	2.200	6,0%	2.200	6,0%	2.200	6,0%	2.200	5,7%	2.700
UCCLE	6,0%	2.700	5,7%	2.940	5,7%	2.940	5,7%	2.940	5,7%	2.940	5,7%	2.940	5,7%	2.940	5,7%	2.940
BRUXELLES VILLE	6,0%	2.950	6,0%	2.950	6,0%	2.950	6,0%	2.950	6,0%	2.950	6,0%	2.950	6,0%	2.950	6,0%	2.950
ETTERBEEK	7,5%	2.966	6,7%	2.966	6,7%	2.966	6,7%	2.966	6,7%	2.966	6,3%	2.966	6,0%	2.966	6,0%	2.966
SAINT-JOSSE-TEN-NOODE	6,5%	2.980	6,5%	2.980	6,5%	2.980	6,5%	2.980	6,5%	2.980	6,5%	2.980	6,5%	2.980	6,5%	2.980
KOEKELBERG	6,5%	2.490	6,0%	3.090	6,0%	3.090	6,0%	3.090	6,0%	3.090	6,0%	3.090	6,0%	3.090	6,0%	3.090
WATERMAEL BOITSFORT	7,0%	2.743	7,5%	2.800	7,5%	2.800	7,5%	2.800	7,5%	2.800	7,0%	3.090	7,0%	3.090	7,0%	3.090
BERCHEM STE AGATHE	7,0%	2.750	6,8%	3.190	6,8%	3.190	6,8%	3.190	6,8%	3.190	6,8%	3.190	6,5%	3.190	6,5%	3.690
WOLUWE-SAINT-LAMBERT	6,0%	2.450	5,7%	2.700	5,7%	2.700	5,7%	2.700	5,4%	3.200	5,4%	3.200	5,4%	3.200	5,4%	3.190
GANSHOREN	7,0%	2.990	7,0%	2.990	7,0%	2.990	6,9%	2.990	6,8%	2.990	6,5%	3.240	6,5%	3.240	6,5%	3.240
IXELLES	7,5%	2.760	7,5%	2.760	7,5%	2.950	7,5%	2.950	7,5%	2.950	7,5%	3.450	7,5%	3.450	7,5%	3.450
SAINT-GILLES	7,0%	2.680	6,5%	2.960	6,3%	3.050	6,3%	3.050	6,3%	3.050	6,3%	3.450	6,3%	3.450	6,3%	3.450
EVERE	6,0%	2.900	5,9%	3.200	5,9%	3.415	6,5%	3.415	6,5%	3.800	6,5%	3.800	6,5%	3.800	6,5%	3.800
ANDERLECHT	6,5%	2.850	5,9%	3.000	5,9%	3.000	5,5%	3.250	5,5%	3.250	5,5%	3.850	5,5%	3.850	7,0%	3.850
JETTE	7,0%	3.290	7,0%	3.290	6,5%	3.640	6,5%	3.640	6,4%	3.890	6,4%	3.890	6,4%	3.890	6,4%	3.990
MOLENBEEK-SAINT-JEAN	6,5%	2.848	6,3%	3.350	6,3%	3.350	6,3%	3.350	6,3%	3.350	6,3%	3.890	6,3%	3.890	6,3%	3.890
FOREST	7,0%	2.720	7,0%	3.120	7,0%	3.120	7,0%	3.120	7,0%	3.120	7,0%	3.990	7,0%	3.990	7,0%	3.990
SCHAERBEEK	6,8%	2.390	5,8%	3.390	4,9%	3.810	4,9%	3.810	4,9%	3.810	4,6%	4.191	4,6%	4.191	4,6%	4.191
MOYENNE	6,62%	2.718	6,41%	2.940	6,33%	3.007	6,33%	3.020	6,31%	3.080	6,23%	3.281	6,19%	3.281	6,26%	3.339

2025 : informations connues à ce jour

ENDETTEMENT COMMUNAL MAÎTRISÉ

Le tableau ci-contre nous montre l'évolution des emprunts à charge de la Commune depuis 2012. De 2012 à fin 2025, si tous les emprunts sont tirés, l'endettement aura crû de 6 millions €, ce qui représente une indexation de 1,9 % par an, inférieure à l'inflation durant cette période. Le taux d'endettement représente le ratio entre, d'une part, les emprunts restant à rembourser et, d'autre part, le total du Budget ordinaire et extraordinaire de la Commune. Ce taux, qui était de 31 % en 2012, est descendu à 25 % en 2025 et **nous sommes la commune la moins endettée par habitant de toute la Région**. Il s'agit d'une réussite remarquable quand nous nous rappelons les nombreuses difficultés auxquelles nous avons été confrontés ces dernières années. Sachez que, **selon une étude de Belfius en 2024, l'endettement de notre Commune était de 522 € par habitant, à comparer à la moyenne régionale de 1.380 € par habitant**.

Emprunts à charge de la Commune - EUR						
Année	Solde 1 janvier	Nouveaux emprunts	Remboursements	Solde 31 décembre	Taux endettement	
2012	23.012.720	5.718.060	-5.370.133	23.360.646	31%	C o m p t e
2013	23.360.646	2.531.478	-3.117.133	22.774.991	30%	
2014	22.774.991	0	-2.849.366	19.925.625	25%	
2015	19.925.625	2.880.000	-2.421.858	20.383.767	26%	
2016	20.383.767	2.852.253	-2.455.686	20.780.334	26%	
2017	20.780.334	2.978.224	-2.759.819	20.998.739	25%	
2018	20.998.739	3.312.379	-2.884.474	21.426.645	25%	
2019	21.426.645	2.246.000	-2.964.885	20.707.760	24%	
2020	20.707.760	60.000	-3.162.328	17.605.432	19%	
2021	17.605.432	7.001.640	-3.384.187	21.222.885	22%	
2022	21.222.885	1.946.272	-3.222.086	19.947.071	20%	
2023	19.947.071	9.168.861	-3.316.075	25.799.857	24%	
2024	25.799.857	7.177.880	-3.368.082	29.609.655	24%	
2025	29.609.655	3.470.500	-3.388.793	29.691.362	25%	

SITUATION DIFFICILE

Tout d'abord il y a eu la **crise du Covid** en 2020. Outre son impact sur le bien-être de chacun d'entre nous, cette crise a **grevé nos dépenses et réduit nos recettes**, de sorte que nous avons terminé l'année avec un déficit de compte de plus de 2,5 millions €, que nous avons été capables d'absorber grâce au boni de notre résultat général.

Nous sortions à peine du Covid que la Russie a lancé en février 2022 l'invasion de l'Ukraine. Après les années 2020 et 2021 durant lesquelles l'inflation était maîtrisée, l'année 2022 a donc été caractérisée par une **crise géopolitique et énergétique majeure**. Elle a entraîné une inflation aussi galopante que soudaine et inédite depuis des décennies. Les salaires ont été augmentés 5 fois de 2 % en 2022. L'inflation a ralenti en 2023 : seulement 2 sauts d'index. Toutefois, par l'effet du lissage année par année, la masse salariale annuelle a encore été impactée de 7 % en 2023. En 2024, l'inflation a continué à ralentir avec une seule indexation. La prévision actuelle pour 2025 est d'un seul saut d'index. Il en résultera une **inflation des rémunérations de 22 % en 5 ans**, de 2020 à 2025. Le tableau ci-dessous donne les détails illustrés par un exemple.

Indices-pivots et masse salariale
Exemple avec salaire mensuel de 1.000 €

	2020		2021		2022		2023		2024		2025	
Janvier	1.000		1.020		1.040		1.172	2%	1.195		1.219	
Février	1.000		1.020		1.061	2%	1.172		1.195		1.219	
Mars	1.000		1.020		1.061		1.172		1.195		1.243	2%
Avril	1.020	2%	1.020		1.082	2%	1.172		1.195		1.243	
Mai	1.020		1.020		1.082		1.172		1.195		1.243	
Juin	1.020		1.020		1.104	2%	1.172		1.219	2%	1.243	
Juillet	1.020		1.020		1.104		1.172		1.219		1.243	
Août	1.020		1.020		1.104		1.172		1.219		1.243	
Septembre	1.020		1.020		1.126	2%	1.172		1.219		1.243	
Octobre	1.020		1.040	2%	1.126		1.172		1.219		1.243	
Novembre	1.020		1.040		1.126		1.172		1.219		1.243	
Décembre	1.020		1.040		1.149	2%	1.195	2%	1.219		1.243	
Moyenne annuelle	1.015		1.025		1.097		1.174		1.209		1.239	
Variation décembre/décembre			2,0%		10,4%		4,0%		2,0%		2,0%	
Variation moyenne annuelle			1,0%		7,0%		7,0%		3,0%		2,5%	
Variation vs. 2020			1,0%		8,1%		15,6%		19,1%		22,1%	

Qui plus est, la masse salariale subit aussi les effets de la **revalorisation progressive des barèmes imposée par la Région ainsi que des augmentations d'ancienneté** dont les agents communaux bénéficient. Sur la période concernée, il en résulte une hausse de 8 % de la masse salariale, qui vient s'ajouter aux 22 % d'inflation.

Dernier élément : l'invasion de l'Ukraine a entraîné une **explosion des coûts énergétiques**, qui ont progressé de 180 % entre 2022 et 2024.

Tous ces éléments ont lourdement pesé sur nos bonis de compte. Ceux-ci sont passés d'une moyenne annuelle de plus de 3.000.000 € avant le Covid à une moyenne annuelle d'à peine plus de 140.000 € depuis 2020.

Bonis de compte - EUR			
Année	Boni de compte	Moyenne annuelle	
2012	2.512.917	3.072.718	Pre Covid
2013	414.498		
2014	4.124.695		
2015	2.858.573		
2016	4.551.404		
2017	5.085.598		
2018	3.015.182		
2019	2.018.877	144.308	Post Covid
2020	-2.532.115		
2021	977.361		
2022	1.116.643		
2023	1.055.761		
2024 (prév.)	103.890		

INVESTISSEMENTS

La finalité des bonis de compte est de reconstituer les fonds de réserve en vue de financer les investissements de la Commune.

Parmi les grands projets en cours, citons la **reconstruction complète des écoles maternelles de Joli-Bois**, tant francophone que néerlandophone, à terminer en 2026, pour un coût total de l'ordre de 10 millions €. Nous avons aussi le **projet François Gay**, qui consiste en la construction de logements moyens, d'une crèche et de locaux administratifs. La réception provisoire est prévue début 2026. Le coût est estimé aujourd'hui à environ 14 millions €. Nous envisageons aussi la **construction d'une nouvelle académie de musique à Stocquel**, évaluée à plus de 3 millions €. Ces projets feront entrer dans le patrimoine de la Commune des bâtiments neufs répondant aux normes énergétiques les plus modernes. Ils sont financés par nos bonis de compte passés et aussi par plusieurs pouvoirs subsidiants : la Fédération Wallonie-Bruxelles, la Société du Logement de la Région de Bruxelles, la COCOF et la Vlaamse Gemeenschapscommissie.

Nous souhaitons poursuivre la **rénovation de nos bâtiments** dans le cadre de la transition énergétique, ainsi que conserver nos **voiries, nos équipements sportifs et nos espaces verts** dans le meilleur état. Nous avons aussi à cœur de maintenir le cercle vertueux de l'endettement raisonnable et éviter tout risque d'emballement. Pour ce faire, nous devons pouvoir compter sur des bonis de compte significatifs.

HAUSSE TEMPORAIRE DE LA FISCALITÉ ET ÉCONOMIES STRUCTURELLES

Dans cette perspective nous n'avons d'autre possibilité qu'une **augmentation temporaire du PRI de 2.200 à 2.700 centimes, tout en réduisant l'IPP de 6,0 % à 5,7 %**. Cela représente pour la Commune un gain net de 5,6 millions € sur base annuelle. Les taux étaient restés inchangés depuis 1996.

En même temps, nous nous sommes engagés, dès le Budget 2025 dont le vote est prévu en février, à une réduction structurelle des dépenses : cette réduction se fera de manière progressive d'ici la fin de la mandature pour atteindre le même montant de 5,6 millions € sur base annuelle. L'effort portera sur toutes les dépenses de la Commune, les frais de fonctionnement, les subsides et le non-remplacement des départs à la retraite.

Ces économies structurelles nous permettront de limiter à 2 ans l'augmentation du PRI pour les **propriétaires occupants assujettis à l'IPP**. Dès 2027, pour ces propriétaires, les centimes additionnels au PRI seront ramenés au taux antérieur de 2.200 centimes. Dans cette optique, nous comptons sur la mise en place effective du PRI différencié en cours d'élaboration par la Région. Bien entendu, l'IPP ne bougera pas et sera maintenu au niveau réduit de 5,7 %.

CONCLUSION

Vous l'aurez compris : **l'augmentation temporaire du PRI va de pair avec une diminution structurelle des dépenses**. Ceci nous permettra de revenir dans 2 ans à 2.200 centimes, c.-à-d. au niveau antérieur, pour les propriétaires occupants. En agissant ainsi, nous pourrons tout à la fois poursuivre notre politique d'investissements ambitieuse, veiller à ce que le taux d'endettement reste à terme au niveau raisonnable de 30 %, garantir la bonne santé financière de notre Commune et rester dans le top 2 des communes les moins taxées de la Région.

HET OP ÉÉN NA LAAGSTE BELASTINGTARIEF VAN HET GEWEST, MET DE LAAGSTE SCHULDENLAST

EVOLUTIE VAN DE GEMEENTEBELASTINGEN

Sint-Pieters-Woluwe blijft een van de 2 gemeenten met de laagste belastingen in het Brussels Gewest. De volgende tabel toont de evolutie van de aanvullende gemeentebelastingen voor onroerende voorheffing (OV) en personenbelasting (PB) in 2012 en vervolgens van 2019 tot 2025. We zien dat **onze gemeente al in 2012 de op één na laagste gemeente was op het vlak van de onroerende voorheffing**. Slechts 2 gemeenten heffen een lagere PB.

EVOLUTIE PB/OV

	2012		2019		2020		2021		2022		2023		2024		2025	
	PB	OV	PB	OV	PB	OV	PB	OV	PB	OV	PB	OV	PB	OV	PB	OV
OUDEGEM	6,0%	1.990	6,0%	1.990	6,0%	1.990	6,0%	1.990	6,0%	1.990	6,0%	1.990	6,0%	1.990	6,0%	1.990
SINT-PIETERS-WOLUWE	6,0%	2.200	6,0%	2.200	6,0%	2.200	6,0%	2.200	6,0%	2.200	6,0%	2.200	6,0%	2.200	5,7%	2.700
UKKEL	6,0%	2.700	5,7%	2.940	5,7%	2.940	5,7%	2.940	5,7%	2.940	5,7%	2.940	5,7%	2.940	5,7%	2.940
STAD BRUSSEL	6,0%	2.950	6,0%	2.950	6,0%	2.950	6,0%	2.950	6,0%	2.950	6,0%	2.950	6,0%	2.950	6,0%	2.950
ETTERBEEK	7,5%	2.966	6,7%	2.966	6,7%	2.966	6,7%	2.966	6,7%	2.966	6,3%	2.966	6,0%	2.966	6,0%	2.966
SINT-JOOST-TEN-NODE	6,5%	2.980	6,5%	2.980	6,5%	2.980	6,5%	2.980	6,5%	2.980	6,5%	2.980	6,5%	2.980	6,5%	2.980
KOEKELBERG	6,5%	2.490	6,0%	3.090	6,0%	3.090	6,0%	3.090	6,0%	3.090	6,0%	3.090	6,0%	3.090	6,0%	3.090
WATERMAAL BOSVOORDE	7,0%	2.743	7,5%	2.800	7,5%	2.800	7,5%	2.800	7,5%	2.800	7,0%	3.090	7,0%	3.090	7,0%	3.090
SINT-AGATHA-BERCHEM	7,0%	2.750	6,8%	3.190	6,8%	3.190	6,8%	3.190	6,8%	3.190	6,8%	3.190	6,5%	3.190	6,5%	3.690
SINT-LAMBRECHTS-WOLUW	6,0%	2.450	5,7%	2.700	5,7%	2.700	5,7%	2.700	5,4%	3.200	5,4%	3.200	5,4%	3.200	5,4%	3.190
GANSHOREN	7,0%	2.990	7,0%	2.990	7,0%	2.990	6,9%	2.990	6,8%	2.990	6,5%	3.240	6,5%	3.240	6,5%	3.240
ELSENE	7,5%	2.760	7,5%	2.760	7,5%	2.950	7,5%	2.950	7,5%	2.950	7,5%	3.450	7,5%	3.450	7,5%	3.450
SINT-GILLIS	7,0%	2.680	6,5%	2.960	6,3%	3.050	6,3%	3.050	6,3%	3.050	6,3%	3.450	6,3%	3.450	6,3%	3.450
EVERE	6,0%	2.900	5,9%	3.200	5,9%	3.415	6,5%	3.415	6,5%	3.800	6,5%	3.800	6,5%	3.800	6,5%	3.800
ANDERLECHT	6,5%	2.850	5,9%	3.000	5,9%	3.000	5,5%	3.250	5,5%	3.250	5,5%	3.850	5,5%	3.850	7,0%	3.850
JETTE	7,0%	3.290	7,0%	3.290	6,5%	3.640	6,5%	3.640	6,4%	3.890	6,4%	3.890	6,4%	3.890	6,4%	3.990
SINT-JANS-MOLENBEEK	6,5%	2.848	6,3%	3.350	6,3%	3.350	6,3%	3.350	6,3%	3.350	6,3%	3.890	6,3%	3.890	6,3%	3.890
VORST	7,0%	2.720	7,0%	3.120	7,0%	3.120	7,0%	3.120	7,0%	3.120	7,0%	3.990	7,0%	3.990	7,0%	3.990
SCHAARBEEK	6,8%	2.390	5,8%	3.390	4,9%	3.810	4,9%	3.810	4,9%	3.810	4,6%	4.191	4,6%	4.191	4,6%	4.191
GEMIDDELDE	6,62 %	2.718	6,41 %	2.940	6,33 %	3.007	6,33 %	3.020	6,31 %	3.080	6,23 %	3.281	6,19 %	3.281	6,26 %	3.339

2025: bekende informatie tot heden

GEMEENTELIJKE SCHULD ONDER CONTROLE

De onderstaande tabel toont de ontwikkeling van de leningen van de gemeente sinds 2012. Van 2012 tot eind 2025, als alle leningen worden opgenomen, zal de schuld met 6 miljoen euro zijn toegenomen, wat neerkomt op een indexering van 1,9% per jaar, minder dan de inflatie over deze periode. De schuldratio is de verhouding tussen de uitstaande leningen en de totale gewone en buitengewone begroting van de gemeente. Deze ratio, die 31% bedroeg in 2012, is gedaald tot 25% in 2025. **We zijn bovendien de gemeente met de laagste schuldenlast per inwoner in het hele Gewest.** Dit is een opmerkelijke prestatie als we terugdenken aan de vele moeilijkheden waarmee we de afgelopen jaren te maken hebben gehad. U moet weten dat **volgens een studie van Belfius in 2024 de schuld van onze gemeente 522 euro per inwoner bedroeg, tegenover het regionale gemiddelde van 1 380 euro per inwoner.**

Leningen ten laste van de gemeente – EUR

Jaar	Saldo 1 januari	Nieuwe leningen	Terugbetalingen	Saldo 31 december	Schuldratio
2012	23 012 720	5 718 060	-5 370 133	23 360 646	31 %
2013	23 360 646	2 531 478	-3 117 133	22 774 991	30 %
2014	22 774 991	0	-2 849 366	19 925 625	25 %
2015	19 925 625	2 880 000	-2 421 858	20 383 767	26 %
2016	20 383 767	2 852 253	-2 455 686	20 780 334	26 %
2017	20 780 334	2 978 224	-2 759 819	20 998 739	25 %
2018	20 998 739	3 312 379	-2 884 474	21 426 645	25 %
2019	21 426 645	2 246 000	-2 964 885	20 707 760	24 %
2020	20 707 760	60 000	-3 162 328	17 605 432	19 %
2021	17 605 432	7 001 640	-3 384 187	21 222 885	22 %
2022	21 222 885	1 946 272	-3 222 086	19 947 071	20 %
2023	19 947 071	9 168 861	-3 316 075	25 799 857	24 %
2024	25 799 857	7 177 880	-3 368 082	29 609 655	24 %
2025	29 609 655	3 470 500	-3 388 793	29 691 362	25 %

Rekening

Vooruitzicht

EEN MOEILIJKE SITUATIE

Allereerst was er de **covidcrisis** in 2020. Deze crisis had niet alleen gevolgen voor het welzijn van ieder van ons, maar **drukte ook onze uitgaven en verminderde onze inkomsten**, zodat we het jaar afsloten met een rekeningtekort van meer dan 2,5 miljoen euro, dat we konden opvangen dankzij het overschot in ons algemeen resultaat.

We waren nog maar net uit covid toen Rusland in februari 2022 de invasie in Oekraïne begon. Na de jaren 2020 en 2021, waarin de inflatie onder controle was, werd het jaar 2022 gekenmerkt door een **grote geopolitieke en energiecrisis**. Dit leidde tot een even galopperende als plotselinge inflatie, die decennialang ongekend was. De lonen werden in 2022 vijf keer met 2% verhoogd. In 2023 nam de inflatie af: slechts 2 indexsprongen. Als gevolg van jaar-op-jaar afvlakking werd de jaarlijkse loonsom in 2023 echter nog steeds met 7% beïnvloed. In 2024 bleef de inflatie vertragen, met slechts één indexatiesprong. De huidige prognose voor 2025 is een enkele sprong in de index. Dit zal resulteren in een **looninflatie van 22% over 5 jaar**, van 2020 tot 2025. De tabel hieronder geeft de details, geïllustreerd met een voorbeeld.

Spilindexen en loonsom
Voorbeeld met een maandsalaris van € 1.000

	2020		2021		2022		2023		2024		2025	
Januari	1 000		1 020		1 040		1 172	2 %	1 195		1 219	
Februari	1 000		1 020		1 061	2 %	1 172		1 195		1 219	
Maart	1 000		1 020		1 061		1 172		1 195		1 243	2 %
April	1 020	2 %	1 020		1 082	2 %	1 172		1 195		1 243	
Mei	1 020		1 020		1 082		1 172		1 195		1 243	
Juni	1 020		1 020		1 104	2 %	1 172		1 219	2 %	1 243	
Juli	1 020		1 020		1 104		1 172		1 219		1 243	
Augustus	1 020		1 020		1 104		1 172		1 219		1 243	
September	1 020		1 020		1 126	2 %	1 172		1 219		1 243	
Oktober	1 020		1 040	2 %	1 126		1 172		1 219		1 243	
November	1 020		1 040		1 126		1 172		1 219		1 243	
December	1 020		1 040		1 149	2 %	1 195	2 %	1 219		1 243	
Jaarlijks gemiddelde	1 015		1 025		1 097		1 174		1 209		1 239	
Variatie december / december			2,0 %		10,4 %		4,0 %		2,0 %		2,0 %	
Gemiddelde jaarlijkse variatie			1,0 %		7,0 %		7,0 %		3,0 %		2,5 %	
Variatie vs. 2020			1,0 %		8,1 %		15,6 %		19,1 %		22,1 %	

Bovendien wordt de loonmassa ook beïnvloed door de **progressieve herwaardering van de loonschalen die door het Gewest wordt opgelegd, en door de anciënniteit** voor gemeentepersoneel. In de betreffende periode leidde dit tot een stijging van de loonsom met 8%, bovenop de inflatie van 22%.

Tot slot heeft de invasie van Oekraïne geleid tot **een explosie van de energiekosten**, die tussen 2022 en 2024 met 180% zijn gestegen.

Al deze factoren hebben zwaar gewogen op onze rekeningsoverschotten. Deze zijn gedaald van een jaarlijks gemiddelde van meer dan € 3.000.000 vóór covid tot een jaarlijks gemiddelde van iets meer dan € 140.000 sinds 2020.

Rekeningsoverschotten – EUR			
Jaar	Rekeningsoverschotten	Jaarlijks gemiddelde	
2012	2.512.917	3.072.718	Pre-covid
2013	414.498		
2014	4.124.695		
2015	2.858.573		
2016	4.551.404		
2017	5.085.598		
2018	3.015.182		
2019	2.018.877	144.308	Postcovid
2020	-2.532.115		
2021	977.361		
2022	1.116.643		
2023	1.055.761		
2024 (voorz.)	103.890		

INVESTERINGEN

De rekeningoverschotten dienen om de reservefondsen opnieuw aan te vullen met het oog op de financiering van de investeringen van de gemeente.

Een van de grote projecten die momenteel lopen, is **de volledige heropbouw van de Franstalige en Nederlandstalige kleuterscholen van Mooi-Bos**, die in 2026 klaar moeten zijn en in totaal ongeveer 10 miljoen euro zullen kosten. We hebben ook het project François Gay, dat de bouw van middelgrote woningen, een crèche en administratieve lokalen omvat. De voorlopige oplevering is gepland voor begin 2026. De kosten worden momenteel geschat op ongeveer 14 miljoen euro. We zijn ook van plan om **een nieuwe muziekacademie te bouwen in Stokkel**, voor een bedrag van meer dan 3 miljoen euro. Met deze projecten krijgt de gemeente nieuwe gebouwen die voldoen aan de modernste energienormen. Ze worden gefinancierd door onze rekeningoverschotten uit het verleden en ook door verschillende subsidiaire overheden: de Fédération Wallonie-Bruxelles, de Brusselse Gewestelijke Huisvestingsmaatschappij, de COCOF en de Vlaamse Gemeenschapscommissie.

We willen onze **gebouwen blijven renoveren als onderdeel van de energietransitie** en onze wegen, **sportfaciliteiten en groene ruimten** in de best mogelijke staat houden. We willen ook de positieve spiraal van een redelijke schuldenlast in stand houden en voorkomen dat we in een spiraal terechtkomen. Hiervoor moeten we kunnen rekenen op aanzienlijke overschotten op onze rekeningen.

CONCLUSIE

Zoals u zult hebben begrepen, **gaat de tijdelijke verhoging van de OV gepaard met een structurele verlaging van de uitgaven**. Dit zal ons in staat stellen om binnen 2 jaar terug te keren naar 2.200 opcentiemen, d.w.z. het vorige niveau, voor eigenaars-bewoners. Op die manier kunnen we ons ambitieus investeringsbeleid voortzetten, de schuldgraad op lange termijn op een redelijk niveau van 30% houden, de financiële gezondheid van onze gemeente garanderen en tot de 2 minst belaste gemeenten van het Gewest blijven behoren.

TIJDELIJKE BELASTINGVERHOOGING EN STRUCTURELE BESPARINGEN

Hiermee hadden we geen andere optie dan **de OV tijdelijk te verhogen van 2.200 naar 2.700 opcentiemen, terwijl we de PB verlagen van 6,0% naar 5,7%**. Dit betekent een nettowinst van 5,6 miljoen euro voor de gemeente op jaarbasis. De tarieven zijn sinds 1996 ongewijzigd gebleven.

Tegelijkertijd hebben we ons verplicht tot een structurele verlaging van de uitgaven, te beginnen met de begroting voor 2025, waarover in februari zal worden gestemd. Deze verlaging zal geleidelijk worden doorgevoerd tussen nu en het einde van de ambtstermijn, om hetzelfde niveau van 5,6 miljoen euro op jaarbasis te bereiken. De inspanning zal gericht zijn op alle uitgaven van de gemeente, werkingskosten, subsidies en het niet vervangen van personeel dat met pensioen gaat.

Deze structurele besparingen zullen ons in staat stellen om de stijging van de OV voor **eigenaar-bewoners die onder de PB vallen** te beperken tot 2 jaar. Vanaf 2027 wordt voor deze huiseigenaren de opcentiemen in de OV teruggebracht tot het vroegere tarief van 2.200 opcentiemen. Met dit in het achterhoofd rekenen we op de effectieve implementatie van de gedifferentieerde OV die momenteel wordt uitgewerkt door het Gewest. De PB blijft uiteraard ongewijzigd op het verlaagde niveau van 5,7%.



LE TRI DES DÉCHETS TEXTILES OBLIGATOIRE À BRUXELLES

Depuis le 1^{er} janvier 2025, la collecte séparée des textiles usagés est devenue une obligation en Région bruxelloise, tant pour les particuliers que pour les professionnels. Cette obligation est la transposition d'une directive européenne.

QUELS DÉCHETS ?

Vêtements, linges de maison, chaussures, maroquineries et peluches propres et secs sont concernés.

LIEUX DE COLLECTE

Les citoyens doivent désormais déposer les déchets textiles propres et secs dans les endroits suivants :

- Les bulles à textiles. Voir la liste sur www.res-sources.be/fr/bulles
- Les Recypark
- Certains magasins de seconde main. Voir la liste sur <https://www.res-sources.be/fr/donner/>
- Lors des Recypark mobiles (la prochaine édition à Woluwe-Saint-Pierre aura lieu du 5 au 9 mai 2025)

Dans les bulles et au Recypark, ces déchets doivent être emballés **dans des sacs de 60l max.**

Attention : les vêtements mouillés, contaminés ou souillés doivent être jetés dans le sac blanc.

En Région bruxelloise, l'ensemble de la population produit environ 15 000 tonnes de déchets textiles par an, dont seulement 30% étaient jusqu'à présent collectés sélectivement, grâce aux entreprises d'économie sociale. L'objectif de cette nouvelle obligation est d'augmenter significativement le pourcentage des déchets textiles revalorisés et recyclés.

PLUS DE 800 KILOS D'APPAREILS ÉLECTRONIQUES ET PILES RÉCOLTÉS

À l'automne dernier, Recupel et Bebat ont organisé une action « Back Friday » dans toute la Belgique, qui consistait à récupérer les appareils électroniques usagers, ainsi que les piles et batteries. Sur leur stand installé Place des Maîtres, les deux ASBL ont récolté pas moins de 781 kilos d'appareils électroniques usagers et 55 kilos de piles et batteries. 174kg d'électros ont pu être revalorisés via le circuit de récupération, tandis que 607kg sont partis au recyclage.



SORTEREN VAN TEXTIELAFVAL VERPLICHT IN BRUSSEL

Sinds 1 januari 2025 is de gescheiden inzameling van gebruikt textiel verplicht in het Brussels Gewest, zowel voor particulieren als voor professionelen. Deze verplichting is de omzetting van een Europese richtlijn.

WELK SOORT AFVAL?

Schone, droge kleding, huishoudlinnen, schoenen, lederwaren en knuffelbeesten.

INZAMELPUNTEN

Vanaf nu moeten inwoners schoon en droog textielafval op de volgende locaties inleveren:

- Kledingcontainers. Bekijk de lijst op www.res-sources.be/fr/bulles
- Recyparks
- Bepaalde tweedehandswinkels. De lijst vindt u op www.res-sources.be/fr/donner
- In mobiele Recyparks (de volgende in Sint-Pieters-Woluwe vindt plaats van 5 tot 9 mei 2025)

In de containers en in het Recypark moet dit afval verpakt worden in **zakken van max. 60l.**

Opgelet: natte, verontreinigde of bevuilde kleding moet in de witte zak.

In het Brussels Gewest produceert de hele bevolking ongeveer 15.000 ton textielafval per jaar, waarvan slechts 30% vroeger selectief werd ingezameld, dankzij ondernemingen uit de sociale economie. Het doel van deze nieuwe verplichting is om het percentage textielafval dat wordt gerecupereerd en gerecycleerd aanzienlijk te verhogen.

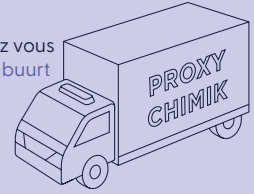
MEER DAN 800 KILO ELEKTRONISCHE TOESTELLEN EN BATTERIJEN INGEZAMELD

Afgelopen najaar organiseerden Recupel en Bebat in heel België een 'Back Friday'-actie om gebruikte elektronische toestellen, batterijen en accu's in te zamelen. Op hun stand op het Meiersplein zamelden de twee vzw's niet minder dan 781 kilo gebruikte elektronische toestellen en 55 kilo batterijen in. 174 kg elektronica werd gerecycleerd en 607 kg werd verzonden voor recyclage.

PROXY CHIMIK 2025

Récolte des petits déchets chimiques ménagers près de chez vous
Inzameling van huishoudelijk klein chemisch afval bij u in de buurt

Woluwe-Saint-Pierre Sint-Pieters-Woluwe



J F M A M J J A S O N D

		J	F	M	A	M	J	J	A	S	O	N	D
Pl. Dumonplein (côté rue de l'Eglise - kant Kerkstraat)	16.00 - 16.45			5		7		2		3		5	
Av. de la Perspective - Perspectiefaan (côté - kant av. P. Vander Biestlaan)	16.00 - 16.45		5		2		4		6		1		3
Parvis Ste-Alix - St. Aleidisvoorplein	16.00 - 16.45	8	12	12	9	14	11	9	13	10	8	12	10
Av. du Hockeylaan (Parvis église St-Paul - Voorplein St.-Pauluskerk)	17.00 - 17.45	8		12		14		9		10		12	
Rue au Bois - Bosstraat / Av. Prince Baudouin - Prins Boudewijnlaan	17.00 - 17.45		12		9		11		13		8		10
Maison communale - Gemeentehuis (av. Ch. Thielemanslaan)	18.00 - 18.45	8	12	12	9	14	11	9	13	10	8	12	10

E. R. / V.U.: F. Fontaine, avenue de Broquevillelaan 12, 1150 Bruxelles / Brussel - 2024
Ne pas jeter sur la voie publique - Niet op de openbare weg gooien

0800/981 81

www.bruxelles-proprete.be
www.netbrussel.be

propreté
net.brussels

HET IS WEER TIJD VOOR DIGITAAL SENIOR!

Het nieuwe programma met **praktische digitale cursussen** voor senioren is uit. Leer hoe u uw smartphone gebruikt, veilig op internet surft of uw bestanden beheert en uw documenten organiseert op uw computer en smartphone. Kosten: €20/module. De lessen vinden plaats in het Cultureel Centrum W:Halll elke dinsdag van 10u tot 12u vanaf 11 februari (uitgezonderd Franstalige schoolvakanties).

Informatie en inschrijving:

02/773.05.60

affaires.sociales@woluwe1150.be

Hebt u een specifiek probleem met uw smartphone, computer of tablet? Kom dan naar het **Cybercafé** in het Cultureel Centrum W:Halll ("Passe-relle"-zaal), elke dinsdag van 13u30 tot 15u30 (behalve tijdens de Franstalige schoolvakanties). Ons team van vrijwilligers staat klaar om te helpen. Kosten: 3 euro. Inschrijven is niet nodig.



C'EST LA RENTRÉE DU NUMÉRIQUE SENIOR !

Le nouveau programme des **cours de pratique numérique** pour seniors est sorti. Apprenez à apprivoiser votre smartphone, à surfer sur internet en toute sécurité ou encore à gérer vos dossiers et classer vos documents sur votre ordinateur et GSM. Coût : 20 euros/module. Les cours ont lieu au W:Halll tous les mardis de 10h à 12h à partir du 11 février (hors vacances scolaires francophones).

Infos et inscriptions :

02/773.05.60 - affaires.sociales@woluwe1150.be

Vous rencontrez une difficulté précise avec votre GSM, ordinateur, tablette ? Rendez-vous au **Cyber-Café** à la salle Passe-relle du W:Halll, chaque mardi de 13h30 à 15h30 (hors vacances scolaires francophones). Notre équipe de bénévoles est présente pour vous aider. Coût : 3 euros. Pas d'inscription requise.

LE PARKING DU STOCKEL SQUARE DÉSORMAIS ACCESSIBLE 24H/7

Depuis décembre, tout le parking du Stockel Square (extérieur ET intérieur) est ouvert 24 heures sur 24 et 7 jours sur 7, tant pour les véhicules via la rue Dominique de Jonghe et l'avenue de Hinnisdael que, lorsque le centre commercial est fermé, via l'accès piéton situé avenue de Hinnisdael (juste en face du cinéma).

Une solution idéale pour les cinéphiles, les riverains et les visiteurs de dernière minute qui veulent se rendre dans les nombreux restaurants à proximité. La commune et l'association des commerçants Stockel Village se réjouissent de cet accès permanent au parking intérieur du Stockel Square qui rencontrera les attentes de nombreux clients et habitants du quartier.

90 MINUTES DE GRATUITÉ EN SOIRÉE

Par ailleurs, 90 minutes de stationnement vous sont toujours offertes **du lundi au vendredi, entre 17h et 20h**, pour vous permettre de faire vos achats en toute tranquillité.

Cette gratuité est disponible tant pour les clients anonymes avec un ticket que pour les détenteurs d'une Pcard ou de la Pcard app, l'application d'Interparking.

148 NOUVELLES PLACES POUR LES CYCLISTES

Pour répondre aux besoins croissants des cyclistes, le parking du Stockel Square s'est également équipé de 148 places vélos. Parmi celles-ci, **42 sont situées dans un espace sécurisé au niveau -1**, accessible avec un abonnement pour seulement 5€/mois.

Toutes ces mesures sont le fruit d'une **collaboration entre Interparking, la commune de Woluwe-Saint-Pierre et le Stockel Square**, dans le but de renforcer l'accessibilité à Stockel Village, le quartier commerçant de Stockel.

Pour plus d'informations, consultez le site www.interparking.be ou www.stockelsquare.be

PARKING STOCKEL SQUARE 24/7 TOEGANKELIJK

Sinds december is de hele parking van het Stockel Square (buiten EN binnen) 24 uur per dag, 7 dagen per week geopend, zowel voor voertuigen via de Dominique de Jonghestraat en de Hinnisdaalaan als, wanneer het winkelcentrum gesloten is, via de voetgangerstoeegang op de Hinnisdaalaan (recht tegenover de bioscoop).

Een ideale oplossing voor bioscoopbezoekers, buurtbewoners en last-minute bezoekers die de vele restaurants in de buurt willen bezoeken. De gemeente en de handelaarsvereniging van Stockel Village zijn blij met deze permanente toegang tot de overdekte parking, die aan de verwachtingen van veel klanten en buurtbewoners zal voldoen.

90 MINUTEN GRATIS PARKEREN IN DE AVOND

Van maandag tot en met vrijdag, tussen 17.00 en 20.00 uur, kunt u 90 minuten gratis parkeren zodat u rustig kunt winkelen.

Deze gratis service is zowel beschikbaar voor anonieme klanten met een ticket als voor houders van een Pcard of de Pcard app, de applicatie van Interparking.

148 NIEUWE PLAATSEN VOOR FIETSERS

Om tegemoet te komen aan de groeiende behoeften van fietsers is de Stockel Square parkeergarage ook uitgerust met 148 fietsplaatsen. Hiervan zijn er **42 gelegen in een beveiligde zone op niveau -1**, toegankelijk met een abonnement voor slechts €5/maand.

Al deze maatregelen zijn het resultaat van een **samenwerking tussen Interparking, de gemeente Sint-Pieters-Woluwe en Stockel Square**, met als doel de toegankelijkheid van Stockel Village, het winkelgebied van Stockel, te verbeteren.

Ga voor meer informatie naar www.interparking.be of www.stockelsquare.be



PRINTEMPS DE L'EMPLOI 2025

Le service Emploi de Woluwe-Saint-Pierre a le plaisir de vous inviter au « Printemps de l'Emploi 2025 », organisé en partenariat avec les communes de Woluwe-Saint-Lambert, Auderghem, Watermael-Boitsfort et Actiris.



NOUS VOUS PROPOSONS UN PARCOURS EMPLOI EN 2 AXES :

- **REMOBILISATION** : une série d'activités axées sur le bien-être et la confiance en soi.
- **OUTILLAGES** : des activités vous proposant des outils concrets et indispensables pour une recherche d'emploi efficace.

Soit deux sessions d'activités élaborées dans l'objectif de vous préparer au **JOB DAY** qui aura lieu le **13 mai 2025 de 14h à 17h**.

PROGRAMME À WOLUWE-SAINT-PIERRE

AXE REMOBILISATION :

- Atelier « Conseils en image - analyse couleurs »
Jeudi 13 mars de 9h à 12h + un rendez-vous individuel d'une heure à convenir le 13 ou le 14/03.
- Atelier « Grâce aux techniques théâtrales, reprenez confiance en vous et en la vie ! »
Lundi 17 mars de 9h à 16h ET Mercredi 26 mars de 9h à 12h (suivi-débriefing).
- Atelier « à la rencontre de mon ikigai »
Vendredi 21 mars de 8h45 à 16h30.
- Atelier « écrire pour oser s'exprimer et s'affirmer »
Mardi 25 mars de 9h à 16h.
- Atelier « révélez votre potentiel ! Voyage au cœur des profils jungiens (mbti) »
Vendredi 28 mars de 9h à 16h.

AXE OUTILLAGES

- Atelier « LinkedIn initiation »
Lundi 31 mars de 9h à 12h OU de 13h à 16h.
- Atelier « initiation à l'intelligence artificielle »
Mardi 1 avril de 9h00 à 12h00 OU de 13h à 16h.
- Atelier « mon cv au top »
Mercredi 2 avril de 9h à 16h.
- Atelier « LinkedIn avancé »
Lundi 7 avril de 9h à 12h OU de 13h00 à 16h
- Atelier « Travailler avec l'intelligence artificielle »
Mardi 8 avril de 9h à 12h OU de 13h à 16h.
- Atelier « Me différencier grâce à une lettre de motivation efficace et personnalisée »
Mercredi 9 avril de 9h à 16h.
- Atelier « face à l'écran, les clés indispensables pour briller et convaincre lors d'un entretien en ligne »
Jeudi 10 OU 17 avril de 9h à 16h.
- Conférence « Ma logistique ne connaît pas la crise »
Lundi 14 avril de 14h à 16h.
- Atelier « Réussir son entretien d'embauche »
Mardi 15 avril de 9h à 16h.
- Jobday Printemps de l'Emploi
Mardi 13 mai de 14h à 17h.
- Atelier « Projet de femme »
Atelier de 9 jours pour les femmes : Lu 19, Ma 20 et Je 22 mai de 9h à 15h + 6 demi-jours.

L'AGENDA DÉTAILLÉ DES ACTIVITÉS ORGANISÉES DANS LES 4 COMMUNES SERA EN LIGNE DÈS LE 26/02 :
WWW.PRINTEMPSDELEMPLOI.BE

MODALITÉS D'INSCRIPTION

- Inscription préalable obligatoire. Maximum 3 activités/personne
 - Du lundi 27 février au vendredi 5 mars 2025, uniquement via le Service Emploi :
- (Aucune inscription via le site internet ne sera possible durant cette période)

**SERVICE EMPLOI
WSP**

emploi@woluwe1150.be

02/773.07.42 (du mardi au vendredi)
02/773.05.89 (du lundi au mercredi am)

- À partir du 6 mars 2025, inscription en ligne via le site internet du Printemps.



LES CONSEILS DE LA POLICE POUR ÉVITER LES ARNAQUES EN LIGNE

Avec l'omniprésence d'Internet, les cybermenaces sont plus fréquentes que jamais. Quelques bonnes pratiques permettent de limiter les risques.

PROTÉGEZ VOS DONNÉES PERSONNELLES

- Ne communiquez vos **données sensibles** (adresse, numéro de carte bancaire, mot de passe) que sur des sites de confiance.
- Assurez-vous que les sites utilisent une **adresse commençant par https://**
- Limitez les informations personnelles visibles publiquement sur les **réseaux sociaux**.

DÉJOUÉZ LES TENTATIVES DE PHISHING

Le phishing est une technique utilisée par des fraudeurs pour obtenir vos données en se faisant passer pour des organismes fiables.

- **Analysez les messages** : les courriels ou SMS contenant des fautes d'orthographe, des urgences exagérées ou des demandes inhabituelles doivent éveiller votre méfiance.
- **Ne cliquez pas sur les liens suspects** : passez la souris sur un lien pour vérifier qu'il redirige vers un site légitime avant de cliquer.
- **Vérifiez l'adresse de l'expéditeur**.

UTILISEZ DES MOTS DE PASSE SÉCURISÉS

- **Créez des mots de passe complexes** : combinez des majuscules, des minuscules, des chiffres et des caractères spéciaux (exemple : !, @, #).
- **Évitez les informations personnelles** comme votre date de naissance ou le prénom d'un proche.
- **Si un site subit une fuite de données**, modifiez immédiatement vos identifiants.

OUTILS PRATIQUES POUR VOUS AIDER

- **Activez l'authentification à deux facteurs (2FA)** : cette méthode ajoute une couche de sécurité en demandant une validation supplémentaire (par SMS ou application).
- **Mettez vos appareils à jour régulièrement** et installez les dernières versions des logiciels.
- **Utilisez un gestionnaire de mots de passe** : aide à créer et stocker des mots de passe complexes en toute sécurité.

N'hésitez pas à signaler toute activité suspecte à suspect@safeonweb.be et à télécharger l'application Safeonweb, qui vous permet de nous informer des cybermenaces tout en vous protégeant en vous alertant sur les risques en ligne.

TIPS OM ONLINE OPLICHTING TE VOORKOMEN

Met de alomtegenwoordigheid van het internet zijn cyberdreigingen vaker aanwezig dan ooit. Een paar goede praktijken kunnen helpen om de risico's te beperken.

BESCHERM JE PERSOONLIJKE GEGEVENS

Je persoonlijke informatie is kostbaar en moet met zorg worden behandeld:

- Geef **gevoelige gegevens** (adres, bankkaartnummer, wachtwoord) alleen door op vertrouwde websites.
- Controleer of de websites die je bezoekt een beveiligd adres gebruiken (**adres beginnend met https://**).
- Beperk de persoonlijke informatie die openbaar zichtbaar is.

HERKEN PHISHINGPOGINGEN

Phishing is een techniek die oplichters gebruiken om je gegevens te verkrijgen door zich voor te doen als betrouwbare organisaties:

- **Analyseer berichten**: E-mails of sms'jes met spelfouten, overdreven urgenties of ongebruikelijke verzoeken moeten je waakzaamheid verhogen.
- **Klik niet op verdachte links**: Beweeg je cursor over een link om te controleren of deze naar een legitieme site leidt voordat je klikt.
- **Controleer de e-mailadres van de afzender**.

GEBRUIK VEILIGE WACHTWOORDEN

- **Maak complexe wachtwoorden aan**: Combineer hoofdletters, kleine letters, cijfers en speciale tekens (zoals: !, @, #).
- **Vermijd persoonlijke informatie** zoals je geboortedatum of de naam van een familielid.
- **Wijzig je wachtwoorden regelmatig**: Als een site een datalek heeft, wijzig dan onmiddellijk je inloggegevens.

HANDIGE TOOLS OM JE TE HELPEN

- **Activeer tweestapsverificatie (2FA)**: Deze methode voegt een extra beveiligingslaag toe door een aanvullende validatie te vragen (via sms of een app).
- **Houd je apparaten up-to-date**: Installeer de nieuwste softwareversies.
- **Gebruik een wachtwoordmanager**: Hiermee kun je complexe wachtwoorden veilig aanmaken en opslaan.

Aarzel niet om verdachte activiteiten te melden via suspect@safeonweb.be en download de Safeonweb-app, waarmee je ons kunt informeren over cyberdreigingen en jezelf kunt beschermen door je te waarschuwen voor online risico's.

TWEE GRATIS DIENSTEN OM DIEFSTAL TE VOORKOMEN

De vzw PAJ (de preventiedienst van de gemeente) biedt **gratis huisbeveiligingsbezoeken** aan. De diefstalpreventieadviseur onderzoekt de zwakke punten in uw woning (deuren, ramen, enz.) en geeft u advies over hoe u uw beveiliging kunt verbeteren. Dit advies is gratis en hoeft niet altijd veel te kosten (sommige preventieve maatregelen zijn eerder een kwestie van goede gewoontes aanleren).

De vzw PAJ organiseert ook een **workshop cybercriminaliteitspreventie** (preventie van internetoplichting): hoe herkent u een frauduleuze e-mail, een goed wachtwoord kiezen, vermijden persoonlijke en vertrouwelijke informatie te geven en niet op een verdachte link te klikken.

Deze workshop duurt 2 uur en vindt plaats op donderdagochtend in Stockel. Er wordt een computer ter beschikking gesteld.

Om van deze twee diensten gebruik te maken, kunt u contact opnemen met de diefstalpreventieadviseur op 0474/74.22.60. U kunt haar ook zonder afspraak raadplegen op dinsdag van 14 tot 16 uur in het Centrum voor Veiligheid & Preventie (in de galerij van het Stockel Square).

UN SERVICE DE MÉDIATION GRATUIT POUR RÉSOUDRE VOS CONFLITS

Un service médiation de proximité est offert gratuitement à tous les citoyens de la commune.

Vous vivez mal une situation ? Vous souhaitez résoudre votre conflit à l'amiable ? Dans ce cas, le service médiation de proximité peut vous aider !

Le recours à la médiation permet d'éviter une procédure judiciaire, d'être acteur dans la recherche d'une solution satisfaisante pour chacun, d'être écouté et entendu. Tout ceci dans un respect strict de la confidentialité.

QUI PEUT EN BÉNÉFICIER ?

Tous les citoyens domiciliés ou exerçant une profession sur Woluwe-Saint-Pierre.

DANS QUEL CAS PEUT-ON FAIRE APPEL À CE SERVICE ?

Toute personne qui est confrontée à un problème familial, de voisinage, au sein d'une copropriété ou encore un conflit entre propriétaire et locataire, etc.

Contact : Sandra Lopo au 0473/71.70.03 - slopo@paj1150.be
Les entretiens ont lieu uniquement sur RDV.

La médiatrice vous accueille aussi sans RDV lors de sa permanence à l'Antenne Sécurité & Prévention de Stockel les lundis de 10h à 12h.

DEUX SERVICES GRATUITS POUR PRÉVENIR LES VOLS

L'ASBL PAJ (service Prévention de la commune) effectue des **visites gratuites de sécurisation de votre domicile**. La conseillère en prévention vols examine les points faibles de votre habitation (portes, fenêtres, etc.) et vous donne des conseils pour renforcer votre sécurité. Ces conseils n'engagent à rien et ne requièrent pas toujours des frais considérables (certaines mesures de prévention relèvent plus de bonnes habitudes à prendre).

L'ASBL PAJ organise également un **atelier de prévention à la cybercriminalité** (prévention des arnaques sur Internet) : déceler un mail frauduleux, choisir un bon mot de passe, ne pas communiquer des informations personnelles et confidentielles et ne pas cliquer sur un lien suspect.

Cet atelier dure 2 heures et se déroule le jeudi matin à Stockel. Un ordinateur sera mis à votre disposition.

Pour bénéficier de ces deux services, contactez la conseillère en prévention vols au 0474/74.22.60.

Vous pouvez également la rencontrer sans rendez-vous le mardi de 14h à 16h à l'Antenne Sécurité & Prévention (dans la galerie du Stockel Square).



SOUTIEN SCOLAIRE PAR L'ASBL PAJ

Besoin d'un coup de pouce dans ta scolarité ? L'ASBL PAJ (service Prévention de la commune) organise différents projets dont :

- Soutien scolaire individuel au **TUTORAT** (pour les jeunes de la 3^{ème} primaire à la 6^{ème} secondaire)
- **METHODE DE TRAVAIL** pour mieux étudier et comprendre les cours
- **ACCOMPAGNEMENT INDIVIDUEL** pour les jeunes souhaitant retrouver de la motivation et de l'épanouissement scolaire
- **INFORMATION & ORIENTATION SCOLAIRE** pour toutes questions sur l'école ou le monde scolaire.

Infos et inscriptions : 02/779.89.59 - www.asbl-paj.com

Envie de rejoindre notre super équipe de bénévoles pour les projets Ecole de devoirs et Tutorat ? N'hésitez pas à nous contacter !



APPEL À LA VIGILANCE : SIGNALEMENT DE CHIENS MALADES SUITE À UN ÉVENTUEL EMPOISONNEMENT

Plusieurs cas de chiens souffrant de symptômes (le plus souvent : des traces de sang dans les selles ou dans les urines) faisant penser à un empoisonnement ont été signalés à la commune dans les derniers jours de l'année 2024. La commune a immédiatement informé la police qui se mobilise dans toutes ses composantes (équipes d'intervention, brigades canines et cyclistes, police de proximité) face à cette problématique. Idem pour nos gardiens de la paix. Les riverains du quartier concerné - le quartier de l'Église Saint-Pierre - ont reçu une circulaire communale les informant du danger potentiel.

Une boulette de viande suspectée de contenir de la mort aux rats a été prise en photo par une riveraine. Malheureusement, la boulette n'a pas été prélevée pour être analysée. Cependant, **la commune invite les promeneurs de chiens à la plus grande vigilance lors de leurs sorties, et appelle toute personne qui repérerait un produit suspect à contacter la police à son dispatching (02/788.53.43 7j/7 - 24h/24)**. Il y aura d'autant plus de chances d'identifier un éventuel produit qu'il y aura de personnes attentives à cette problématique.

La commune rappelle dans ce contexte qu'en vertu de la loi du 14 août 1986 relative à la protection et au bien-être des animaux « *nul ne peut se livrer à des actes ayant pour conséquence de faire périr un animal ou de lui causer des lésions, mutilations, douleurs ou souffrances* ». Cela signifie donc notamment qu'**il est formellement interdit de disposer un quelconque produit nocif dans l'espace public**. En cas de problème avec des animaux potentiellement nuisibles, nous vous invitons à contacter le service Environnement de la commune (environnement@woluwe1150.be).

OPROEP TOT WAAKZAAMHEID: ZIEKE HONDEN GEMELD NA MOGELIJKE VERGIFFTING

In de laatste dagen van 2024 werden bij de gemeente verschillende gevallen gemeld van honden met symptomen (meestal bloedsporen in hun uitwerpselen of urine) die wijzen op vergiftiging. De gemeente heeft onmiddellijk de politie op de hoogte gebracht, die al haar middelen inzet (interventieteams, honden- en fietsbrigades, wijkpolitie) om dit probleem aan te pakken. Hetzelfde geldt voor onze gemeenschapswachten. Omwonenden van het betrokken gebied - de wijk Sint-Pieterskerk - hebben een gemeentelijke omzendbrief ontvangen waarin ze op de hoogte worden gebracht van het potentiële gevaar.

Een vrouw uit de buurt nam een foto van een gehaktballetje waarvan vermoed werd dat hij rattengif bevatte. Helaas werd de gehaktbal niet meegenomen voor analyse. **De gemeente dringt er echter bij hondenuitlaters op aan om zeer waakzaam te zijn als ze op stap zijn en roept iedereen die een verdacht product ziet op om contact op te nemen met de politie (02/788.53.43, 24 uur per dag, 7 dagen per week)**. Hoe meer mensen alert zijn op het probleem, hoe groter de kans om een mogelijk product te identificeren.

De gemeente herinnert in deze context aan de wet van 14 augustus 1986 betreffende de bescherming en het welzijn der dieren "**Niemand mag, uitgezonderd bij overmacht, handelingen plegen die niet door deze wet zijn voorzien en waardoor een dier zonder noodzaak omkomt of zonder noodzaak een vermindering, een letsel, of pijn ondergaat.**" Dit betekent in het bijzonder dat het ten strengste verboden is om schadelijke producten in de openbare ruimte te dumpen. Als u problemen heeft met mogelijk schadelijke dieren, neem dan contact op met de plaatselijke milieudienst (environnement@woluwe1150.be).



WAW! GENOMINEERD VOOR DE VISIT.BRUSSELS AWARDS

De openluchtbiënnale voor hedendaagse kunst Waw! (voorheen Par(KUNST)), die in het voorjaar van 2024 plaatsvindt in de gemeenten Sint-Pieters-Woluwe, Sint-Lambrechts-Woluwe en Oudergem, is genomineerd voor de visit.brussels Awards, in de categorie 'Brussels Best Co-creation'!

Dit is een mooie bekroning voor een project van de gemeente Sint-Pieters-Woluwe en haar culturele spelers, zoals het Cultuur- en Congrescentrum WHall. De tentoonstelling, samengesteld door de gemeente Sint-Pieters-Woluwe (Dienst Cultuur) en Wolubilis, toont de dynamiek van de opkomende kunstscène in België. Dit is een mooi voorbeeld van gemeentelijke samenwerking waarbij cultuur verbanden legt.

De 5 projecten met de meeste stemmen van het publiek in elke categorie worden genomineerd en beslist door de jury. Ga naar www.visit.brussels om te stemmen (of scan direct de QR Code), tot 6 februari 2025.

Alvast bedankt voor uw steun.



L'ATHÉNÉE ROYAL CROMMELYNCK : UN CHOIX POUR L'AVENIR DE VOS ENFANTS

Vous avez le Formulaire Unique d'Inscription (FUI) en main, prêt à choisir l'école de votre enfant ? Découvrez l'Athénée Royal Crommelynck, un établissement moderne et accueillant, où les élèves des écoles fondamentales communales de Woluwe-Saint-Pierre ont récemment pu passer une journée de découverte. L'athénée se distingue par son équipe pédagogique et son infrastructure de qualité : classes d'informatique, centre de documentation, salle de conférence, installations sportives, et un restaurant scolaire spacieux. Les écrans interactifs présents dans de nombreuses classes mettent les nouvelles technologies au cœur de l'apprentissage.

Situé dans un environnement calme et verdoyant, l'établissement propose aussi des activités variées - voyages, ateliers et animations - pour encourager le développement personnel et la vie en groupe. Alliant tradition et innovation, l'Athénée Royal Crommelynck est une option idéale pour préparer l'avenir de vos enfants.

Contact : 02/770.06.20 - contact@arcro.be - www.acrommelynck.online

SOUTENEZ WAW ! AUX VISIT.BRUSSELS AWARDS

La biennale d'art contemporain en plein air Waw ! (anciennement P(ART)cours), qui s'est tenue au printemps 2024 dans les communes de Woluwe-Saint-Pierre, Woluwe-Saint-Lambert et Auderghem, a été retenue pour les Visit.brussels Awards, dans la catégorie « Brussels Best Co-creation » !

Une belle reconnaissance pour ce projet produit par la commune de Woluwe-Saint-Pierre et ses opérateurs culturels tels que le Centre Culturel et de Congrès et le WHall. Le commissariat assuré par la commune de Woluwe-Saint-Pierre (service Culture) et Wolubilis a permis de mettre en avant le dynamisme de la scène artistique émergente belge. Il s'agit d'un bel exemple de coopération communale où la culture crée des liens.

Les 5 projets qui auront reçu le plus de suffrages du public dans chaque catégorie seront nominés et départagés par le jury. Rendez-vous sur <https://www.visit.brussels/> pour voter (ou scannez le QR Code directement), jusqu'au 6 février 2025.

Merci d'avance pour votre soutien.



GOOD VIBES

Love yourself



VENDREDI 7/02
SAMEDI 8/02
10:00 - 18:00

STOCKEL
square

NATUROLOGUE
ASTROLOGIE
VOYANCE
REFLEXOLOGIE
MAGNETISEUR
REIKI
ACUPRESSION
TAROT - ...

CYCL-O-POUCE, UW GEREEDSCHAPS- EN FIETSBIBLIOTHEEK IN DE VRIENDSCHAPSWIJK

Cycl-O-Pouce is een sociaal project dat in juni 2024 van start is gegaan. In deze ontmoetingsplaats, gerund door vrijwilligers, kunt u gereedschap en fietsen huren, doe-het-zelven, tips uitwisselen en deelnemen aan groepsworkshops.

Cycl-O-Pouce wordt gefinancierd door de projectoproep Vooruit met de wijk van Leefmilieu Brussel en krijgt de steun van de sociale huisvestingsmaatschappij En Bord De Soignes, die hen onderdak biedt in een van haar lokalen. Dit project, dat wordt geleid door gepassioneerde vrijwilligers, heeft als doel de sociale cohesie te versterken door de uitwisseling van kennis en solidariteit.

HET CYCL-O-POUCE TEAM BIEDT VERSCHILLENDE DIENSTEN AAN:

- **Uw fiets repareren en onderhouden.** De werkplaats en het materiaal zijn gratis. Reserveonderdelen zijn beschikbaar (remkabels en remblokjes, binnenbanden, enz.).
- **Maandelijkse themaworkshops:** een binnenband vervangen, de versnellingen afstellen, algemeen onderhoud, uw fiets voorbereiden op een tocht, enz.
- **Voordelige fietsverhuur,** voor een dag, een week of een jaar, met de mogelijkheid om van fiets te wisselen indien nodig.
- **Verhuur van professioneel gereedschap:** cirkelzagen, tegelsnijders, schroevendraaiers, grasmaaiers, boormachines, enz. Een vrijwilliger zal u wegwijs maken in het gebruik ervan.

PRAKTISCHE INFO

- In de Vriendschapswijk, Wildehoek 5.
- Open op maandag en woensdag van 15 tot 18 uur, zaterdag van 9 tot 12 uur.
- Contact: 0489 60 39 24 - ateliercyclopouce@gmail.com

Facebookpagina: www.facebook.com/ateliercyclopouce

CYCL-O-POUCE, VOTRE OUTIL-THÈQUE ET VÉLO-THÈQUE À LA CITÉ DE L'AMITIÉ

Cycl-O-Pouce est un projet à vocation sociale lancé en juin 2024. Dans cet espace de rencontre géré par des bénévoles, vous pouvez louer des outils et des vélos, bricoler, échanger des conseils et participer à des ateliers collectifs.



Financé par l'appel à projets Inspirons Le Quartier de Bruxelles-Environnement, Cycl-O-Pouce bénéficie du soutien de la société de logements sociaux En Bord De Soignes, qui les héberge dans un de ses locaux. Ce projet, porté par des bénévoles passionnés, vise à renforcer la cohésion sociale via l'échange de savoir-faire et la solidarité.

L'ÉQUIPE DE CYCL-O-POUCE VOUS PROPOSE DIVERS SERVICES :

- **Apprenez à réparer et entretenir votre vélo.** L'atelier et l'équipement sont gratuits. Des pièces de rechange sont proposées (câbles et plaquettes de freins, chambres à air, etc.)
- **Ateliers thématiques mensuels :** changement d'une chambre à air, réglage de la transmission, entretien général, préparation de votre vélo pour un voyage, etc.
- **Location de vélos** à petit prix, pour une journée, une semaine ou une année, avec la possibilité de changer selon vos besoins.
- **Location d'outils professionnels :** scie circulaire, coupe-carrelage, visseuse, tondeuse, perceuse, etc. Un bénévole sera là pour vous guider dans leur utilisation.

INFOS PRATIQUES

- À la Cité de l'Amitié, Carré des Herbes Sauvages 5.
- Permanences lundi et mercredi de 15h à 18h, samedi de 9h à 12h.
- Contact : 0489 60 39 24 - ateliercyclopouce@gmail.com
- Page Facebook : www.facebook.com/ateliercyclopouce



SUIVEZ LA PAGE FACEBOOK DE L'ACCUEIL TEMPS LIBRE

Notre service Accueil Temps Libre (ATL) de Woluwe-Saint-Pierre dispose de sa page Facebook sur laquelle il relaie les activités et stages prévus sur la commune durant l'année et les congés scolaires. N'hésitez pas à la suivre pour être au courant des dernières actualités ! Scannez le QR Code renvoyant directement à la page.



LIVRES DE PASCALE VAN SCHENDEL

Professeure de français et d'histoire au Collège Saint-Michel durant de nombreuses années, Pascale van Schendel conjugue désormais sa passion pour ces deux matières dans l'écriture. Habitante de la commune depuis plus de 30 ans, elle a publié deux livres en 2024 :

La Blessure du Roi Pêcheur :

Quand des recherches généalogiques dévoilent un secret bien gardé, une blessure enfouie depuis plus d'un siècle, quand enfin surgit la question qui attendait d'être posée, c'est que le temps est venu de partir en quête de la vérité. Le chemin passe par la campagne hesbignonne du milieu du dix-neuvième siècle. Comment Ignace, un jeune paysan issu d'une famille sans histoires, en est-il arrivé à être condamné à mort aux Assises de Liège ? Ce récit, fondé sur des faits réels bien documentés, témoigne d'un voyage initiatique dans les profondeurs de l'âme humaine, à la rencontre du passé et du présent.

Eveils maritimes : Une adolescente se confie à l'intimité d'un carnet. Quarante ans plus tard, la femme qu'elle est devenue relit ses textes, et lui répond. Exploration du sentiment amoureux, questionnement existentiel, éveil de la sensualité, découverte du plaisir d'écrire : le regard de l'adulte se pose avec tendresse et bienveillance sur ces années de jeunesse et de désarroi.

Livres disponibles dans les trois bibliothèques de la commune, ainsi qu'en librairie et sur Internet.

TOUS ENSEMBLE AU SOLEIL

L'association TES (Tous Ensemble au Soleil) propose des services d'aide aux élèves de primaire et de secondaire en difficulté scolaire dans les matières suivantes : mathématique, français, néerlandais, anglais, sciences, histoire, géographie, etc. Voici un petit poème rédigé par Betty Lafontaine décrivant les activités de l'association :

TOUS ENSEMBLE AU SOLEIL...

Tous ensemble au soleil
Et c'est toujours pareil...
Pour viser le meilleur,
Pour semer du bonheur,
De braves gens sont prêts,
Sans peine et sans regret,
A donner de leur temps
Auprès de ces enfants.

Tous ensemble au soleil...
Les jeunes s'y éveillent
A toutes disciplines

S'y osent et s'y inclinent :
Mathématique, Français,
Sciences, Flamand ou Anglais,
...
Grâce à leurs professeurs
Qui le font de tout cœur.

Tous ensemble au soleil
Et l'on s'en émerveille
Dans les activités
Qui sont organisées :
Visites occasionnelles,
Moambe, plat annuel,

Témoignages vivants,
Projets sûrs vers l'avant, ...

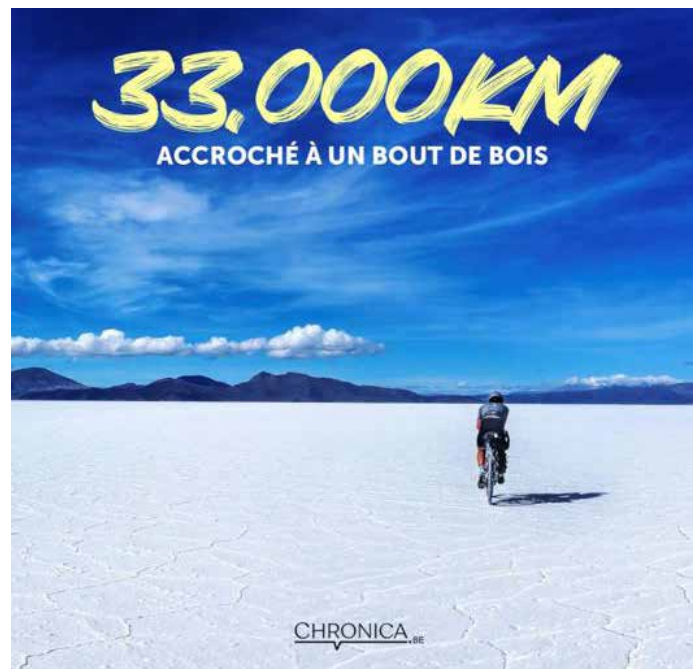
Tous ensemble au soleil,
On y fait des merveilles :
Réussites nombreuses,
Perspectives fameuses,
Accueil sans apartés,
Amitiés renouvelées,
Fréquents services rendus,
Chaque espoir entendu.

Elisabeth (Betty) Lafontaine

GIORGIO FOUARGE RACONTE SON TOUR DU MONDE À VÉLO DANS UN LIVRE

D'août 2022 à août 2023, Giorgio Fouarge, jeune ingénieur en informatique, a réalisé un défi unique et hors norme : faire le tour du monde au guidon d'un vélo en bois. Dans « 33.000 km accroché à un bout de bois », il nous raconte son Wood World Tour, qui l'a fait traverser 31 pays. De la réparation de son moyen de transport à 5.000 mètres d'altitude à la traversée périlleuse du détroit de Malacca, il décrit ses péripéties mais aussi ses observations et ses réflexions sur l'environnement ou les philosophies qui l'ont guidé.

Le livre est disponible en librairie, sur les plateformes en ligne, à la Fnac et chez Club.



INFOS SUR LES CHANTIERS



Outre les avis distribués aux riverains et les articles publiés dans votre Wolomag, nous vous informons également sur les chantiers via notre site web. La page www.woluwe1150.be/chantiers reprend les travaux en cours, tant communaux que des impétrants, et les circulaires d'information.

Notre service Espaces publics reste également à votre disposition pour toute question ou remarque en lien avec les chantiers, mais aussi tout ce qui concerne l'espace public (mobilité, propreté, voirie, etc.).

Contact : espacespublics@woluwe1150.be

INFORMATIE OVER WERVEN

Naast de mededelingen aan de buurtbewoners en de artikels in uw Wolomag, houden we u ook op de hoogte van werken via onze website. Op de pagina www.woluwe1150.be/werken vindt u de lopende werken, zowel van de gemeente als van nutsbedrijven, en informatiecirculaires.

Onze dienst Openbare Ruimten staat ook tot uw beschikking voor al uw vragen of opmerkingen over de werken en alle andere zaken die te maken hebben met de openbare ruimten (mobiliteit, netheid, wegen, enz.).

Contact: openbareruimten@woluwe1150.be

REPLACEMENT DES RAILS DE TRAM AVENUE DE TERVUEREN

La Stib renouvelle progressivement les rails de tram sur l'avenue de Tervueren. La dernière phase du chantier concernera le remplacement des voies dans la zone entre l'arrêt Madoux et les Quatre Bras. Cette phase devrait s'étendre **du 22 février au 20 juin 2025** et aura des conséquences sur la circulation des trams. Durant cette période :

- **Pour aller de Montgomery à Tervuren Station, il faut prendre un T-bus (navette)** comme c'est déjà le cas depuis l'été 2024. Ce T-bus est direct (pas d'arrêt intermédiaire).
- **Le tram 44 sera maintenu depuis Montgomery mais tournera à Madoux** pour poursuivre sur l'itinéraire du tram 39 jusqu'à Stockel.
- Le tram 39 circulera comme d'habitude de Montgomery à Ban Eik.

Plus d'infos sur www.stib.be



VERVANGING TRAMRAILS TERVURENLAAN

De MIVB vernieuwt geleidelijk de tramrails op de Tervurenlaan. De laatste fase van het werk bestond uit het vervangen van de sporen tussen de halte Madoux en Vierarmen. Deze fase zou lopen van 22 februari tot 20 juni 2025 en zal een impact hebben op het tramverkeer. Tijdens deze periode:

- **Van Montgomery naar Tervuren Station moet je een T-bus (pendelbus) nemen** zoals al het geval is sinds de zomer van 2024. Deze T-bus is rechtstreeks (geen haltes).
 - **De tram 44 zal vanaf Montgomery blijven rijden, maar zal in Madoux afslaan** om de route van tram 39 naar Stockel voort te zetten.
 - De tram 39 rijdt zoals gewoonlijk van Montgomery naar Ban Eik.
- Meer info : www.mivb.be

LA RÉSIDENCE LA FORÊT CHERCHE DES COUREURS POUR LES 20KM DE BRUXELLES

Après une première réussite en 2024, La Résidence La Forêt a décidé de constituer à nouveau une équipe pour les 20km de Bruxelles en 2025. Vous souhaitez vous investir pour la bonne cause tout en relevant un défi sportif ? La Forêt cherche des coureurs pour pousser certains résidents en joellette, des coureurs de 20km pour porter les couleurs de l'institution (sans pousser les résidents), ou encore des coureurs/marcheurs de moins de 20km pour accompagner certains résidents porteurs de handicap mental pendant cette course. Inscriptions via le QR Code ci-contre ou sur la page Facebook de la Résidence : www.facebook.com/residencelaforetasbl



Nouveaux commerçants



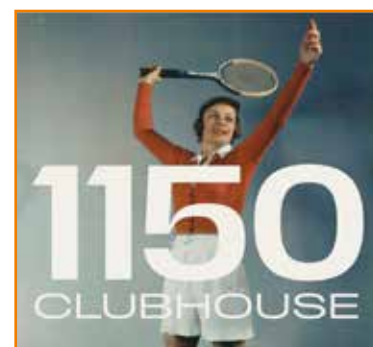
DE WOLUWE-SAINT-PIERRE

NOUVEL EXPLOITANT POUR LE CLUBHOUSE DU WOLU SPORT PARK

Le 1150 Clubhouse (ancien Sauce Park) a ouvert ses portes au mois de janvier. Vous pouvez donc à nouveau profiter d'un endroit pour manger ou boire un verre au cœur du parc de Woluwe. Le restaurant/bar propose des plats de brasserie qualitatifs (burgers, steaks, fish & chips, pâtes, salades, etc.) ainsi qu'un large choix de vins, bières, cocktails et boissons sans alcool. La carte est encore amenée à s'étoffer à l'avenir.

Avenue Edmond Galoppin 1, 1150 Woluwe-Saint-Pierre

Contact : 0498/612.077 - info@1150clubhouse.be - Infos : www.1150clubhouse.com



LEVAIN OUVRE UNE BOULANGERIE À STOCKEL

Levain, déjà présent avenue Georges Henri, a ouvert un nouvel établissement à Stockel. Comme son nom l'indique, la boulangerie est spécialisée dans la fabrication de pains au levain bio, avec des farines moulues sur meule de pierre et des ingrédients locaux, dans la mesure du possible. Vous y trouverez aussi de délicieuses viennoiseries et la possibilité de prendre un café ou un chocolat chaud sur place.

Rue de l'Eglise 171, 1150 Woluwe-Saint-Pierre. Ouvert du mercredi au samedi de 8h à 18h et dimanche de 8h à 13h. - Infos : http://levain.eu/



AAXE TITRES-SERVICES OUVRE UNE NOUVELLE AGENCE À STOCKEL

L'agence de Stockel est idéalement située et facilement accessible, à deux pas de la place Dumon. Les services proposés sont les suivants :

- Femmes de ménage à domicile
- Aides ménagères pour vos tâches quotidiennes (courses, lavage des vitres, etc.)

Avenue d'Ophem 34, 1950 Kraainem. Bureau ouvert du lundi au vendredi de 8h30 à 12h30 et de 13h30 à 17h. Contact : 02/615.01.60 - titres-services@aaxe.be

Aaxe est aussi présent au square Montgomery, rue du Duc 4 et rue au Bois 234.



INSTITUT PRESTIGE, SALON DE BEAUTÉ AU CHANT D'OISEAU

L'Institut Prestige propose une large gamme de soins de beauté pour tout le corps : soins du visage, traitement de la cellulite, remodelage du corps, traitement des rides, épilation définitive ou à la cire, manucure, ongles en gel, pédicure médicale et pédicure esthétique.

Avenue de l'Atlantique 126, 1150 Woluwe-Saint-Pierre.

Contact : 0496/77.54.25 - institutprestige@yahoo.com - Facebook : Institut Prestige



LA VAPOTHÈQUE OUVRE À STOCKEL

La Vapothèque a ouvert son 7e magasin de cigarettes électroniques à Stockel (dans la rue de l'Eglise, juste à côté du Stockel Square). Vous y trouverez des E-cigarettes, E-liquids et du CBD.

Rue de l'Eglise 98, 1150 Woluwe-Saint-Pierre. Ouvert du lundi au samedi de 10h à 19h.

Contact et info : 02/390.08.88 - www.lavapothèque.be



DELEN

PRIVATE BANK



Pour aujourd'hui et pour demain

Votre patrimoine, vous le constituez précieusement.
Nous le respectons et veillons à sa croissance à long terme grâce à notre expertise
en gestion et planification, selon une approche durable et personnelle.

De la sérénité pour vous et votre famille, aujourd'hui et demain.

Voor vandaag en morgen

U kan gerust zijn. Het vermogen dat u opbouwt, nemen wij ter harte.
Dat koesteren, bewaken en versterken we. Van beleggingen tot vermogensplanning.
Op onze persoonlijke manier, met een vooruitziende blik.

Zo dragen we zorg voor u en uw familie, vandaag en morgen.

WWW.DELEN.BANK
AVENUE DE TERVUEREN 72 - 1040 BRUXELLES



BOOMONDERHOUD EN -SNOEI: EEN HERINNERING AAN DE VOORSCHRIFTEN

Bomen vormen een gemeenschappelijk erfgoed en zijn van collectief belang. De gemeente moedigt aan om ze in privétuinen te waarderen en te beschermen. Maar al te vaak wordt er ernstig gesnoeid ten koste van de veiligheid en biologie van de boom op lange termijn. Hier volgt een kleine herinnering aan de regels.

WETTELIJK KADER

Een hoogstammige boom is een boom die minstens 4 meter hoog is en een stam heeft met een omtrek van minstens 40 cm op 1,5 m van de grond. Voor elke kap, verplaatsing, wijziging van de grond rond de boom of radicale snoei (toppen, kappen, verkleinen, enz.) is een stedenbouwkundige vergunning nodig. Onderhoudssnoei en radicale snoei worden gedefinieerd door een overheidsbesluit (zie onderstaande link).

WELKE STAPPEN?

1) Onderhoudssnoei: Beperk de snoei tot wat echt nodig is om het voortbestaan van de boom niet in gevaar te brengen: minder dan 30% van de kroon spreiden over de hele oppervlakte en gezonde, levende takken die worden afgeknipt mogen geen omtrek hebben van meer dan 22 cm. Als u slechts kleine omtrekken snoeit, beperkt u het risico dat er schimmels verschijnen die de boom kunnen verzwakken of zelfs doden. Zorg ervoor dat u netjes snoeit en niet gelijk met de stam snoeit. Het heeft geen zin om producten te gebruiken, want die zijn in het beste geval niet effectief en in het slechtste geval schadelijk.

2) Radicaal snoeien of vellen: zorg ervoor dat dit een laatste redmiddel is. In tegenstelling tot wat vaak wordt gedacht, is drastisch snoeien schadelijk voor de boom en veroorzaakt het veiligheidsproblemen op lange termijn (rot, instabiliteit, vallende takken). **Vraag een bouwvergunning aan en wacht tot deze wordt verleend.**

Broedseizoen: tussen 1 april en 15 augustus is het verboden om bomen te snoeien met elektrisch gereedschap en om bomen te vellen.

Werkzaamheden aan bomen vereisen kennis van hun biologie en een opleiding om in alle veiligheid te kunnen werken. Daarom raden we u sterk aan om een beroep te doen op de diensten van een gekwalificeerde professional.

WAT MET EEN DODE BOOM?

Stuur eerst foto's van de boom en een beschrijving van de locatie naar stedenbouw@woluwe1150.be. Na bevestiging kunt u hem zonder vergunning laten vellen.

WAT ZIJN DE RISICO'S?

Alle ongeoorloofde werkzaamheden aan een boom waarvoor een stedenbouwkundige vergunning nodig is, leiden tot administratieve boetes en de verplichting om de situatie te regulariseren.

MEER INFORMATIE:

<https://www.woluwe1150.be/nl/ge-meentediensten/urbanisme-nl/abat-tage-arbres-nl/>

Bel bij twijfel de dienst Leefmilieu: 02/773.06.32 - leefmilieu@woluwe1150.be



ATELIERS CRÉATIFS « SÉRIGRAPHIE SUR VÊTEMENTS »

dans le cadre de la Langue Française en Fête - Focus Environnement. Au CCCO les 8/2 et 15/2 à 14h. À la bibliothèque du Centre les 5/2 et 15/2 à 18h.



16/02 DE 14H À 16H : « ATELIER FAIRE SON PAIN »

organisé par Stockel Durable à l'Habitat Groupé Longue Vue. Inscriptions et questions : stockeldurable@gmail.com



20/02 DE 19H30 À 22H30 : « SOIRÉE COULTURE »

organisée par Stockel Durable à l'Habitat Groupé Longue Vue. Gratuit sur inscription : sophie.schuermans@gmail.com





ENTRETIEN ET ÉLAGAGE DES ARBRES : RAPPEL DE LA RÉGLEMENTATION

Les arbres sont un patrimoine partagé et ont un intérêt collectif que la commune encourage à valoriser et protéger dans les jardins privés. Trop souvent, des élagages sévères sont réalisés au détriment de la sécurité à long terme et de la biologie de l'arbre. Petit rappel de la réglementation.

CADRE LÉGAL

Un arbre à haute tige est un arbre de minimum 4 mètres de haut et dont le tronc a une circonférence d'au moins 40 cm à 1,5m du sol. Toute opération d'abattage, de déplacement, de modification du sol autour de l'arbre et de taille radicale (étêtage, ravalement, réduction, etc.) nécessite l'obtention d'un permis d'urbanisme. La taille d'entretien et la taille radicale sont définies par un arrêté de Gouvernement (voir lien ci-dessous).

QUELLES DÉMARCHES ?

1) Taille d'entretien : Limitez la taille et l'élagage à ce qui est vraiment nécessaire pour ne pas mettre en péril la survie de l'arbre : moins de 30% du houppier réparti dans toute sa surface, et les branches saines et vivantes coupées ne doivent pas avoir une circonférence de plus de 22cm. Ne tailler que des petites circonférences limitera le risque d'apparition de champignons qui peuvent fragiliser voire tuer l'arbre. Veillez à faire une taille nette et à ne pas tailler au ras du tronc. Rien ne sert d'appliquer un quelconque produit, ceux-ci sont au mieux inefficaces, au pire délétères.

2) Taille radicale ou un abattage : Assurez-vous qu'il s'agisse d'une opération de dernier recours. Contrairement aux idées reçues, la plupart des tailles drastiques sont néfastes pour l'arbre et engendrent des problèmes de sécurité à long terme (pourritures, instabilité, chute de branches). **Introduisez votre demande de permis d'urbanisme, attendez l'obtention de celui-ci.**

Période de nidification : il est interdit de procéder à des travaux d'élagage d'arbres avec des outils motorisés et d'abattre des arbres **entre le 1^{er} avril et le 15 aout.**

Les opérations sur les arbres nécessitent une connaissance de la biologie de ceux-ci, et une formation pour pouvoir opérer en toute sécurité. C'est pourquoi nous vous conseillons vivement de faire appel à un professionnel qualifié.

QU'EN EST-IL D'UN ARBRE MORT ?

Envoyez d'abord des photos de l'arbre et une description de sa localisation à l'adresse urbanisme@woluwe1150.be. Après confirmation, vous pouvez le faire abattre sans permis.

QUE RISQUONS-NOUS ?

Tout acte sur un arbre nécessitant un permis d'urbanisme effectué sans autorisation engendre des sanctions administratives, des amendes et une obligation de régularisation.

PLUS D'INFOS :

woluwe1150.be/services-communiaux/urbanisme/abattage-arbres/

En cas de doute, contactez le service Environnement : 02/773.06.32
environnement@woluwe1150.be



11/03 : SOIRÉE GRATUITE « COMMENT S'APPROPRIER CETTE QUESTION CRUCIALE DE L'ÉNERGIE ? »
organisée par Nature et Progrès. En soirée à la Grange de l'Auberge des Maîtres. Gratuit sur inscription. Plus d'infos à suivre

27/03 À 19H : ATELIER « 2TONNES »
gratuit sur inscription. Projetez-vous en 2050, et découvrez les leviers de la transition écologique.
Info et réservation : whalll.be

03/04 À 20H : PIÈCE DE THÉÂTRE « FAST ».
Avant je mettais trois minutes pour m'habiller. Maintenant, je prends trois minutes, juste pour choisir mes chaussettes.
Info et réservation : whalll.be



Actus Sport 1150



Je Cours pour Ma Forme : inscriptions ouvertes

La prochaine session de « Je Cours Pour Ma Forme » débutera en mars 2025. Deux groupes au minimum seront organisés. Le premier (0-5 km) s'adresse aux coureurs débutants, le second (5-10 km) aux joggeurs plus expérimentés. Une session se compose de 12 séances coachées, qui se déroulent normalement les mardis à 18h30 au Parc de Woluwe (rdv devant les grilles du Wolu Sports Park, 1 Avenue Edmond Galoppin).

Le coût de la cotisation est de 45€ pour les habitants de Woluwe-Saint-Pierre et 50€ pour les autres.

Les inscriptions sont ouvertes dès ce mois de février en envoyant un mail à vdevlesaver@woluwe1150.be

Je Cours pour Ma Forme : inschrijving nu open

De volgende sessie van "Je Cours Pour Ma Forme" zal in maart 2025 beginnen. Er worden ten minste twee groepen georganiseerd. De eerste (0-5 km) is voor beginnende hardlopers, de tweede (5-10 km) voor meer ervaren joggers. Het programma bestaat uit 12 begeleide sessies; deze vinden normaal gesproken plaats op dinsdag om 18.30 uur (vergadering voor de deuren van het Wolu Sports Park, Edmond Galoppinlaan 1).

De kosten van het abonnement bedragen 50 EUR (of 45 EUR als u in Sint-Pieters-Woluwe woont).

Inschrijven kan vanaf februari door een e-mail te sturen naar vdevlesaver@woluwe1150.be

Tennis Club Les Eglantiers : inscrivez-vous pour la saison d'été

La saison d'été au TC Les Eglantiers (Sportcity) aura lieu du 15 avril au 14 septembre 2025. Les inscriptions sont d'ores et déjà ouvertes sur www.sportcity-woluwe.be.

Infos : tc.leseglantiers@sportcity-woluwe.be - 02/773.18.20.

Tennisclub "Les Eglantiers": schrijf je in voor het zomerseizoen

Het zomerseizoen bij de tennisclub "Les Eglantiers" (Sportcity) loopt van 15 april tot 14 september 2025. De inschrijving is nu geopend op www.sportcity-woluwe.be

Info: tc.leseglantiers@sportcity-woluwe.be - 02/773.18.20.



Gros succès pour la première Brussels Corrida

Le 14 décembre dernier, se tenait la première édition de la Brussels Corrida à Sportcity. Un beau succès populaire, avec plus de 800 participants sur 10km (sold out) et près de 500 sur 5km. Le parcours tout plat, dans les rues voisines du centre sportif, était accessible tant aux débutants qu'à ceux qui voulaient tenter de battre un record personnel sur 5 ou 10km. La Fast Race de 5km, réservée aux coureurs élites, a été remportée par Nicolas Schyns (14'21) et Naomi Taschimowitz (16'37). Rendez-vous l'année prochaine pour une seconde édition.

Groot succes voor de eerste Brussels Corrida

De eerste Brussels Corrida werd gehouden in Sportcity op 14 december. Het was een groot succes met meer dan 800 deelnemers aan de 10 km (uitverkocht) en bijna 500 aan de 5 km. Het vlakke parcours, in de straten rond het sportcentrum, was toegankelijk voor zowel beginners als degenen die wilden proberen hun persoonlijke record over 5 of 10 km te verbeteren. De 5km Fast Race, gereserveerd voor elitelopers, werd gewonnen door Nicolas Schyns (14'21) en Naomi Taschimowitz (16'37). Tot volgend jaar voor een tweede editie.

DOVY FESTIVAL DE LA CUISINE

Dovy apporte l'ambiance du salon à la salle d'exposition ! 

ATELIERS CULINAIRES GRATUITS,
DÉGUSTATIONS, CONSEILS, ...



Sint-Genesius-Rode :

dimanche 9 février



Nous célébrons l'ouverture de notre 40^e salle d'exposition en Belgique

40 JOURNÉES FOLLES
DE DOVY JUSQU'AU 14 FÉV.

1/4 de vos armoires GRATUIT* 

40 CUISINES À GAGNER*

Visitez l'une des salles d'exposition de votre région:

Dilbeek - Ninoofsesteenweg 22 - tél. 02 251 88 43

Grimbergen - Vilvoordsesteenweg 397 - tél. 02 251 30 64

Sint-Genesius-Rode - Waterloosesteenweg 246a - tél. 02 380 30 855

Ouvert tous les dimanches

 **Dovy**
CUISINES®



Le créateur de tendances en cuisine • Qualité belge • Prix à la commande valable 2 ans • Pas d'acompte

*Action valable du 1/01/2025 au 14/02/2025 inclus lors de la commande d'une nouvelle cuisine. Non cumulable avec d'autres actions. Conditions > renseignez-vous dans l'une de nos salles d'exposition.



ARNAUD MALDAGUE A TRAVERSÉ L'AMÉRIQUE SANS MOTEUR

Parti en janvier 2018 pour traverser le continent américain du Nord au Sud sans moyen de transport motorisé, Arnaud Maldague a réussi son pari en décembre 2024. De retour en Belgique, il nous raconte ce voyage exceptionnel de près de 7 ans, mais aussi ses projets futurs.

DIFFICILE DE RÉSUMER UNE TELLE AVENTURE EN QUELQUES LIGNES, MAIS QUELS ONT ÉTÉ LES MOMENTS LES PLUS FORTS ?

« La traversée de l'Arctique (le tout début du voyage) : la beauté des paysages, le froid intense (-50°C), l'isolement et le danger en ont fait une étape exceptionnelle. Les conditions extrêmes ne laissent aucune place à l'erreur. J'y ai aussi vécu une attaque d'ours polaire ! La descente du Mississipi et la traversée de l'Amazonie ont également été des moments forts ».

VOTRE VOYAGE DEVAIT DURER 3 ANS ET DEMI ENVIRON. AU FINAL, IL AURA PRIS LE DOUBLE.

« J'ai perdu plus de 2 ans à cause du Covid, alors que je me trouvais dans les Caraïbes. On ne pensait pas que les frontières resteraient fermées si longtemps. J'ai également perdu un peu de temps en raison de problèmes techniques ».

QU'EST-CE QUI VOUS A POUSSÉ À VOUS LANCER DANS CETTE AVENTURE ?

« J'avais déjà traversé une partie de l'Asie à vélo en 2011-2012, et fait un voyage à travers 16 pays pendant 9 mois. Ici, je voulais être au plus proche de la nature en traversant des environnements très différents, faire une expédition non motorisée pour le challenge, expérimenter de nouveaux sports et découvrir différentes cultures. Le tout dans le but d'arriver à mieux me connaître et me dépasser. Je pense que le défi est réussi. ».

COMMENT AVEZ-VOUS FINANÇÉ CETTE EXPÉDITION ?

« Je l'ai financée moi-même, avec un peu d'argent que j'avais de côté. Il y a un investissement de base en matériel, mais une fois sur place, le quotidien n'est pas cher. J'ai dormi principalement en tente et dans un bateau que j'avais acheté et puis revendu. Quand on doit tout transporter, on voyage avec le strict minimum et on vit simplement ».

COMMENT SE PASSE LE RETOUR ?

« Ce n'est pas si évident. Je suis rentré en décembre 2024. J'ai eu quelques difficultés à m'habituer au manque de lumière. Il faut également se replonger dans un quotidien tout autre et repartir de 0. Mais en même temps, j'aime les défis, apprendre et sortir de ma zone de confort ».

QUELS SONT VOS PROJETS ?

« J'aimerais écrire un livre et réaliser un documentaire sur mon aventure. Pour cela, je dois démarcher des partenaires potentiels, ainsi que les médias pour faire connaître mon aventure. Par la suite, j'aimerais devenir athlète outdoor professionnel pour repartir dans des expéditions. Je rêve notamment de traverser l'Antarctique et le pôle nord ».

QUEL EST VOTRE LIEN AVEC WOLUWE-SAINT-PIERRE ?

« J'ai grandi avenue du Val d'Or et ensuite avenue du Bemel chez mon père. C'est là que je suis revenu vivre. J'ai donc toujours habité près du Parc de Woluwe, un endroit que j'adore. De plus, j'ai fait partie de la 96/89ème unité scout de Woluwe-Saint-Pierre. J'ai également retrouvé avec plaisir le dojo de Sportcity, où je pratique le judo depuis mes 6 ans ».

Pour découvrir l'aventure d'Arnaud ou le contacter : www.facebook.com/themannekenrip.be
Instagram : arnaudmaldague.

QUELQUES CHIFFRES

- **35.000 km** parcourus du Nord (Kugaaruk au Canada) au Sud (Cap San Pio en Argentine) du continent américain.
- **17 pays** traversés.
- **0** moyen de transport motorisé. Arnaud a utilisé le vélo, le bateau à voile, le canoé, les skis ou encore les chevaux pour avancer.
- **7 ans** de voyage et deux ans de préparation
- **35 ans.** Arnaud est parti à 28 ans et rentré en décembre 2024 à 35 ans.



Chic, classique ou contemporain



4650€
2595€

MODÈLE NOVARE EN TISSU

Canapé d'angle 3 places
avec 1 relax électrique et accoudoir

**Venez découvrir nos promotions
de Saint-Valentin !**

**321, Chaussée de Louvain
1932 Woluwé-St-Etienne**

Ouvert du lundi au samedi de 10h30 à 18h - fermé le dimanche
parking privé - tél : 02/771 15 11 - www.marie-beth.com

*voir conditions en magasin du 1er au 28 février 2025

MOBILIER D'ART & DÉCORATION
MARIE-BETH

Il y a des choses que vous avez très envie de faire...

...et celles dont nous pouvons vous décharger !

Pour le ménage, Aaxe Titres-Services met à votre disposition une aide-ménagère pour 4, 6, 10 ... heures/semaine.

À vous de choisir !

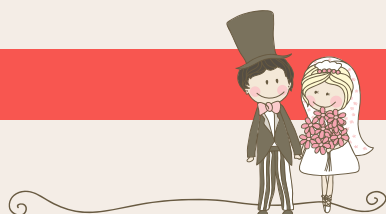
- Vivre dans un intérieur toujours propre et accueillant.
- Disposer de son linge repassé et facile à ranger.
- Notre société a la volonté d'être reconnue comme l'une des meilleures entreprises de titres-services du pays.
- Faible coût horaire et déduction fiscale partielle.
- Une plus grande disponibilité pour ses proches.
- La sérénité de toujours pouvoir compter sur la même personne.

**Besoin d'une aide-ménagère ?
Remplissez notre formulaire en ligne !**

www.aaxe.be |  02 770 70 68

Du lundi au vendredi, de 09h00 à 12h30 & de 13h30 à 17h30



**CENTENAIRE - 23/11**

Madame Jacqueline van den Broeke a fêté son centième anniversaire le 23 novembre à la maison communale, entourée de sa famille. Avec son époux Alain Tedesco, aujourd'hui décédé, Jacqueline a eu quatre filles, six petits-enfants et huit arrière-petits-enfants.

**NOCES D'OR ♥ 30/11**

Monsieur et Madame Mbonimpa - Tamatama ont célébré leurs 50 ans de mariage le 30 novembre. Originaires du Burundi, les époux sont à la tête d'une grande famille. Ils ont eu 9 enfants, 27 petits-enfants et, à ce jour, une arrière-petite-fille.

**NOCES D'OR ♥ 14/12**

Monsieur et Madame Delanghe - Beugoms ont fêté leurs 50 ans de mariage le 14 décembre. Monsieur a travaillé pour la commune, en tant que mécanicien soudeur et plombier zingueur. Madame était réassortisseuse et ensuite mère au foyer. Les époux ont trois filles et neuf petits-enfants.

**NOCES DE DIAMANT ♥ 30/11**

Monsieur et Madame Walckiers - Misonne ont fêté leurs 60 ans de mariage le 30 novembre. Monsieur était agent immobilier tandis que Madame était secrétaire médicale. Les époux ont trois filles, 12 petits-enfants et déjà 5 arrière-petits-enfants.

**NOCES D'OR ♥ 30/11**

Monsieur et Madame Piérart - Gallois ont fêté leurs 50 ans d'union le 30/11. Monsieur était ingénieur en bureau d'études et bureau de contrôle tandis que Madame était Data manager à l'organisation européenne pour la recherche et le traitement du cancer (EORTC). Ils ont 3 enfants et 8 petits-enfants.

**NOCES D'OR ♥ 14/12**

Monsieur et Madame Bister - Blanchard ont fêté leurs 50 ans d'union le 14 décembre. Monsieur était employé administratif tandis que Madame était assistante en pharmacie. Les époux ont un fils et deux petits-enfants.

**NOCES DE BRILLANT ♥ 27/12**

Les époux Paulus - Schmetts ont fêté leurs 65 ans de mariage le 27 décembre. Monsieur était ingénieur de production tandis que Madame s'est occupée des trois enfants du couple. Les époux ont également neuf petits-enfants.



LA MAISON

HOLISTIC PROPERTIES GROUP



Rencontre avec Barbara Ghysel, fondatrice de - LA MAISON PROPERTIES GROUP - nouvelle agence immobilière à Woluwé-Saint-Pierre

1. QU'EST-CE QUI VOUS A POUSSÉ À CRÉER VOTRE AGENCE IMMOBILIÈRE ?

J'avais vraiment envie de créer une agence qui allie expertise immobilière et approche humaine. L'immobilier, pour moi, ne se limite pas à de simples transactions. Chaque projet raconte une histoire, porte des enjeux de vie et mérite une attention particulière. Issu du secteur de la psychologie, j'ai appris à écouter au-delà des mots et à proposer des solutions sur mesure pour chaque situation. Fort de cette expérience, j'ai décidé de fonder une agence qui place l'humain au cœur de ses priorités.

2. QUELLE EST LA PHILOSOPHIE DE VOTRE AGENCE ?

Notre philosophie repose sur une vision globale et exigeante de l'immobilier, où chaque projet est abordé dans sa singularité.

Trois principes guident notre démarche :

- Comprendre avec précision : Nous prenons le temps d'écouter et de cerner les besoins spécifiques de chaque client.
- Agir avec transparence : Une relation de confiance s'appuie sur une communication claire et honnête, à chaque étape.
- Rechercher l'excellence : Nous mettons un point d'honneur à offrir un accompagnement de haut niveau, en soignant chaque détail pour atteindre les meilleurs résultats

3. QUELS SONT LES SERVICES OFFERTS PAR LA MAISON PROPERTIES GROUP ?

Nous offrons une gamme complète de services adaptés à nos clients :

- Estimation gratuite : Une évaluation précise pour déterminer la valeur réelle de votre bien.
- Vente et location : Un accompagnement stratégique pour sécuriser vos démarches et trouver les locataires ou acheteurs idéaux.

- Gestion locative : Prise en charge complète de vos biens pour vous simplifier la vie.
- Nouvelles technologies : Photos professionnelles, visites 3D et outils innovants pour valoriser vos biens.
- Home staging : Techniques ciblées pour maximiser l'attractivité et accélérer la vente ou la location.

Chaque service est pensé pour répondre aux besoins spécifiques de nos clients, avec une expertise qui mêle rigueur et créativité.

4. QUELS CONSEILS DONNERIEZ-VOUS À QUELQU'UN QUI SOUHAITE VENDRE OU ACHETER UN BIEN ?

Pour vendre, l'essentiel est de travailler avec un professionnel capable de révéler le potentiel de votre bien. Cela passe par une estimation précise, une mise en valeur soignée et une stratégie de vente efficace. S'entourer d'une équipe compétente vous permettra de gagner du temps, d'éviter les pièges et de sécuriser le processus.

5. QU'EST-CE QUI VOUS FAIT LE PLUS PLAISIR DANS VOTRE MÉTIER ?

Ce que j'apprécie le plus, c'est de voir nos clients satisfaits et confiants. Lorsqu'un client revient vers nous ou recommande notre agence, c'est une immense récompense. Cela reflète la qualité de notre travail et l'impact positif que nous avons eu sur leur projet.

Je tiens aussi à cultiver une ambiance de travail épanouissante pour mon équipe. Le bien-être au travail est une priorité. Je suis convaincue que la réussite d'un projet repose avant tout sur le travail d'équipe où chacun va apporter son expertise et son énergie pour atteindre un objectif commun



6. UN DERNIER MOT POUR NOS LECTEURS ?

N'hésitez pas à venir nous rencontrer dans notre agence de quartier. Notre équipe est là pour vous aider à concrétiser vos projets immobiliers, que ce soit pour acheter, vendre ou gérer un bien. Nous vous attendons avec plaisir !

Barbara Ghysel

LA MAISON
Holistic Properties Group

IPI 515225

laison.be
brussels@laison.be

+32 2 669 23 03

Av. Edmond Parmentier 258
1150 Woluwe-Saint-Pierre



LA VIE COMMUNALE en images

HET LEVEN IN DE GEMEENTE in foto's

PLUS DE PHOTOS / MEER FOTO'S OP [f WOLUWE1150](#)



Installation du nouveau conseil communal et du Collège

Le 1er décembre 2024, les 35 mandataires élus lors du scrutin communal du 13 octobre ont prêté serment en tant que conseillers communaux, devant un public nombreux (familles, amis, habitants et membres du personnel). Ils ont juré «fidélité au Roi, obéissance à la constitution et aux lois du peuple belge». Ils siégeront donc sur les bancs du conseil communal pendant 6 ans, jusqu'en décembre 2030. Le Conseil communal a ensuite procédé à l'élection des échevins, qui ont prêté serment devant le Bourgmestre.



Installatie van de nieuwe gemeenteraad en het nieuwe college

Op 1 december 2024 werden de 35 vertegenwoordigers die verkozen werden bij de gemeenteraadsverkiezingen van 13 oktober, voor een groot publiek (familie, vrienden, bewoners en personeel) beëdigd als gemeenteraadsleden. Zij zwoeren "trouw aan de koning, gehoorzaamheid aan de grondwet en de wetten van het Belgische volk". Zij zullen dus 6 jaar op de banken van de gemeenteraad zitten, tot december 2030. De Gemeenteraad ging vervolgens over tot de verkiezing van de schepenen, die voor de Burgemeester beëdigd werden.



Noël à Woluwe-Saint-Pierre

De nombreux marchés de Noël étaient organisés dans tous les quartiers de la commune : Christmas Stockel Village place Dumon, à la place des Maîtres, au 250 avenue Parmentier, à Joli-Bois, au musée du Tram, sans compter les nombreuses initiatives associatives. Petit retour en images sur ces moments conviviaux toujours très appréciés.

Kerstmis in Sint-Pieters-Woluwe

In elke wijk van de gemeente werden kerstmarkten gehouden: Christmas Stockel Village op het Dumonplein, Meiersplein, Parmentier 250, Mooi-Bos en het Trammuseum, om nog maar te zwijgen van de vele initiatieven die door verenigingen werden georganiseerd. Hier een terugblik op een aantal van deze populaire evenementen.





Goûter de Noël pour nos seniors

Notre asbl communale Soleil des Toujours Jeunes a organisé un goûter de Noël pour ses membres le 10 décembre. L'ambiance musicale était assurée par Anne J. et ses musiciens, qui ont interprété des chansons de Noël de circonstance. Les couples qui ont récemment fêté leurs noces ont également été mis à l'honneur durant cette après-midi conviviale.

Kerstvieruurtje voor onze senioren

Onze lokale vzw Zon der Immer Jongen organiseerde op 10 december een kerstfeest voor haar leden. Anne J. en haar muzikanten verzorgden het muzikale programma met een aantal toepasselijke kerstliederen. Tijdens deze gezellige middag werden ook echtparen gehuldigd die onlangs hun huwelijksjubileum hadden gevierd.



Saint-Nicolas aux Venelles

Dimanche 1er décembre, les enfants des Venelles ont eu la chance de rencontrer le Grand Saint-Nicolas. La joie était au rendez-vous! Spectacle de magie offert par le comité des fêtes et goûter partagé ont fait la réussite de cette belle après-midi. Merci aux organisateurs et aux participants et bien sûr à Saint-Nicolas d'avoir fait le déplacement.



Cortège de Saint-Nicolas dans les rues de la commune

Le mercredi 27 novembre, Saint-Nicolas a fait le tour de Woluwe-Saint-Pierre en calèche, à la rencontre des enfants sages de la commune. Le Grand Saint s'est notamment arrêté sur le Parvis Sainte-Alix, devant l'Eglise Notre-Dame des Grâces du Chant d'Oiseau et sur la Place des Maïeurs pour distribuer bonbons et mandarines aux nombreux enfants et parents qui ont bravé la pluie et le vent pour le voir en personne.

Sinterklaasoptocht door de straten van de gemeente

Op woensdag 27 november trok Sinterklaas in een paardenkoets door Sint-Pieters-Woluwe om de brave kinderen van de gemeente te ontmoeten. De Grote Sint hield halt aan in het Sint-Aleidisvoorplein, voor de Onze-Lieve-Vrouw-van-Vogelzangkerk en op het Meiersplein om snoep en mandarijnen uit te delen aan de vele kinderen en ouders die de regen en wind trotseerden om hem persoonlijk te zien.



Joëlle Feijen remporte le Prix Lion Francout 2024

Le Prix Lion-Francout, qui récompense, chaque année, une personne aveugle ou malvoyante ayant fait preuve d'une détermination sans faille pour surmonter cet obstacle et contribuer activement à la société a été remis cette année à Joëlle Feijen. Aveugle depuis l'âge de 10 ans suite à un problème de santé majeur, Madame Feijen a trouvé les ressources physiques et mentales pour réaliser un parcours exceptionnel. Détentrice d'un baccalauréat en Langues et Littérature à la KU Leuven, elle a obtenu un Master en Allemagne, réalisé un Doctorat et elle est désormais Professeur d'université tout en participant à de nombreux séminaires. Ce parcours inspirant a convaincu le jury du Prix Lion-Francout.



Joëlle Feijen wint de Lion Francout prijs 2024

De Lion Francout prijs belooft elk jaar een blinde of slechtziende die blijk heeft gegeven van een niet aflatende vastberadenheid om deze hindernis te overwinnen en een actieve bijdrage aan de samenleving te leveren. Dit jaar is hij toegekend aan Joëlle Feijen. Mevrouw Feijen is sinds haar tiende blind als gevolg van een ernstig gezondheidsprobleem en heeft de fysieke en mentale middelen gevonden om een uitzonderlijke carrière op te bouwen. Met een Bachelor in Talen en Literatuur van de KU Leuven, voltooide ze een Master in Duitsland, een doctoraat en is ze nu universitair docent en neemt ze deel aan tal van seminars. Dit inspirerende carrièrepad overtuigde de jury van de Lion-Francout Prijs.



Jean ELSEN & ses Fils s.a.



VENTE PUBLIQUE 161 · 21 & 22 MARS 2025

**NOUS ACCEPTONS VOS MONNAIES, MÉDAILLES & DÉCORATIONS
POUR NOS PROCHAINES VENTES PUBLIQUES**

AVENUE DE TERVUEREN, 65
1040 BRUXELLES

TÉL. 02-734.63.56
FAX 02-735.77.78

www.elsen.eu
info@elsen.eu

LA VILLA FRANÇOIS GAY DÉMARRE 2025 EN BEAUTÉ



Belle ambiance ce 31 décembre : nous étions une petite vingtaine au réveillon convivial à la Villa. A refaire !

► 2025 fêtera **les 30 ans de la « Ville des mots »** dans le cadre de la Langue Française en Fête ! La Villa y participe, en janvier lors **des tables de conversation de français & d'espagnol et cours d'Art Kids** (<https://www.artkidsbrussels.com/>) ; et **les 8 et 15 février : ateliers créatifs de sérigraphie** pour réaliser une expo sur le thème de l'environnement en plein air au mois de mars.

► **Le Ciné-Club** de la Villa tourne en janvier, nous avons vu la vie de David Gale de Alan Parker (2003). Prochaines séances **les jeudis 20 février et 20 mars**. On précisera le programme d'ici là !



Infos : 0471/841.942
www.villa-francoisgay.be
villafrancoisgay@gmail.com
 Rue François Gay 326
 f VillaFrancoisGay

AU CCCO

Le CCCO propose une quarantaine d'activités régulières pour tous les publics. Visitez notre site www.ccco.be pour plus d'informations.

► **Nouveau cycle d'art de la parole** avec changement d'horaire : **le 2^e mardi du mois de 20h à 22h**. Infos : www.ccco.be/activites/art-parole

En plus de ces activités, en février, le CCCO vous propose :

► **Stand-up Comedy, samedi 8 février. Ouverture des portes à 19h30 spectacle à 20h.** Réservation souhaitée : stephanie.gemiers@gmail.com

► **Exposition « Les yeux ouverts »** d'Elodie Haslé du 8 au 28 février. Vernissage le samedi 8 février de 10h à 12h30.

► **Repas du CCCO, mardi 18 février à 12h.** Préparé et servi par l'asbl Vivre et Grandir. Prix conscient (vous donnez ce que vous souhaitez). Réservation obligatoire : ccco@woluwe1150.be ou 02/673.76.73 au plus tard le 16 février.

► **Soirée disco de carnaval** pour les 10-12 ans **le vendredi 21 février de 19h30 à 21h30 !** Ambiance bienveillante garantie. Inscription obligatoire : bib.cho@woluwe1150.be - 02/773.06.71.



Infos : 02/673.76.73 ccco@woluwe1150.be
 f [cccowsp - www.ccco.be](https://www.ccco.be)
 40 avenue du Chant d'Oiseau



Infos : 0479/138.333
 48 rue de la Limite (à la Cité de l'Amitié)
ara.asbl@gmail.com
 f Asbl A.R.A.

LE CENTRE ARA VOUS PROPOSE :

► **Gymsana - gymnastique préventive** (mardi 9h30-10h30 et 10h45-11h45).

► **Rencontres échiquéennes** avec le Caissa Woluwe (mercredi de 18h à 22h ainsi qu'un dimanche par mois). Infos : <https://www.caissa.be>

► **Cyclodanse** avec l'ASBL Décalage (1 jeudi sur 2 de 18h à 20h)

► **Pilates** (samedi 10h-11h).

► **Des moments conviviaux ouverts à tou.te.s :** mardi (13h-15h30), mercredi (14h-17h), jeudi (13h-15h30), vendredi (15h-18h).

► **Repair café** (deuxième vendredi du mois),

atelier culinaire (un jeudi par mois), **ateliers artistiques** (un jeudi par mois), **visites guidées de la Cité de l'Amitié** (sur RDV).

► **Activités ponctuelles :** artistes en Résidence au « mudla » (le Musée de la Cité de l'Amitié), ateliers, visites d'expositions, rencontres autour des nouvelles manifestations artistiques.

La salle A.R.A. peut être louée pour vos événements privés le week-end.

AU CENTRE CROUSSE

► **Ateliers** : le programme des ateliers « adultes » et « enfants » se trouve sur le site. De nombreux ateliers peuvent être commencés en cours d'année. N'hésitez pas à contacter les professeurs pour tout renseignement.

► **Locations de salles** pour événements privés et ateliers.

► **Ludothèque** : mercredi de 15h à 18h et samedi 10h à 12h. Avec l'aide de la Commission Communautaire française.

► **Children's library** : mercredi de 15h à 17h30 et samedi de 10h à 12h30.

► **Stages vacances** du 24 au 28 février 2025 : **stage d'initiation au théâtre et à l'improvisation + Multi-activités** pour les enfants de 5 ans à 10 ans. Infos et inscriptions : lacellulecreative@icloud.com ; stage artistique en anglais et/ou polonais. Infos et inscriptions : factory.asbl.be@gmail.com



Infos : www.asblcentrecrousse.net
02/771.83.59. - 11 rue au Bois.
asblcentrecrousse@skynet.be



JOLIBOIS

ÉVÈNEMENTS - SPECTACLES - THÉÂTRE - LOCATION DE SALLES

Les ateliers créatifs

► **Aquarelle, acrylique, gouache** Lu 9h30-12h30, Ma 18h30-20h30

Anne Du Parc - 0492 40 26 52

► **Couture** (atelier autogéré) Ma 9h00-12h00

Anne Du Parc 0492 40 26 52

► **Aquarelle, gouache, pastel sec** Me 9h30-12h30

Bénédicte Gastout 0477 861841

► **Dessin et peinture** (à partir de 12 ans) Sa 9h30-12h00

Anne Du Parc 0492 40 26 52

Au théâtre

► **5, 6 et 7/02 : Les culpabilités ordinaires.**

Réservations : www.billetweb.fr/les-culpabilites-ordinaires

► **14/02 et 20/02 : Match d'impro.** Infos : www.improvisation.be

► **18/02 : Tamtam Quidam.** Réservations :

www.billetweb.fr/tamtam-quidam-18-fevrier-2025-joli-bois



Avenue du Haras 100 - 1150 Woluwé-Saint-Pierre

0460 94 24 34

centrejolibois@gmail.com

www.centrejolibois.be

KNTAKT

PROGRAMMA GC KONTAKT

► **13.02, 20:00, Café Open, GAMINCONNU**, gratis concert. Gedreven door het verlangen om het comfort van thuis achter zich te laten en de stad te verkennen, schrijft Gaminconnu over het bijna bereiken van dromen, de val in duisternis, en zowel de ruige als prachtige kanten van het stadsleven. Het is een soundtrack voor onzekere en bizarre tijden.

► **15.02, 09:00>14:00, YOGAFESTIVAL**, 40€. In de sessie 'Yoga Chill' ligt de focus op ontspanning en stretchen. In de namiddag maakt je kennis met 'Yoga Intens', met een focus op inversies. Inversies zijn alle yoga posities waarbij het hoofd lager dan het hart is. Deze bevorderen het luisteren naar je lichaam, verhogen je energie en zijn bovenal leuk om te doen.

► **27.02, BIERBEEK**, degustatie artisanale kazen en biertjes, 20€. Julien Itterbeek is zytholoog en brouwer van opleiding. Hij neemt je mee op een smaakvolle reis waarin de harmonie tussen kaas en bier centraal staat. Samen ontdekken en analyseren we hoe deze twee ambachten perfect samensmelten. Bieren: 8 Belgische artisanale bieren (pils, pale ale, IPA, sai-

son, lambiek, stout, winterbier, oud bruin). Kazen: 8 soorten Europese kazen (Appenzeller, Tomme de chèvre, Brillat Savarin, Comté, Taleggio, etc.)

► **28.02, POZAR**, open mic ism jeugdhuizen uit de Woluwes, gratis, W:HALLL, vanaf 18u00.



GC Kontakt, Orbanlaan 54, 1150 Sint-Pieters-Woluwe, www.gckontakt.be, 02/762.37.74.

ENGEL & VÖLKERS

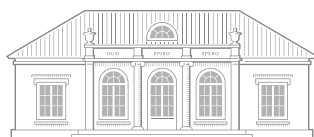


Nos conseillers immobiliers sont vos voisins.

Chez Engel & Völkers, nous vivons et travaillons dans votre quartier.
Nous connaissons chaque rue, chaque parc, chaque recoin
qui rend votre bien unique.

**Faites confiance à une équipe locale, experte et à l'écoute
pour valoriser votre propriété au juste prix.**

Pourquoi ne pas discuter de ce que nous pouvons faire pour vous –
un simple appel suffit.



WOLUWE-SAINT-PIERRE
Avenue Orban 240

UCCLE
Chaussée de Waterloo 1173

+32 2 880 40 21
www.engelvoelkers.be

WATERLOO
Chaussée de Tervuren 186

NIVELLES
Rue de Saintes 11/3

Villa entièrement rénovée



Stockel, Kraainem

557 m² | 5 | 4 | PEB B

2 495 000 €

E&V ID W-02X2C4

Superbe penthouse en duplex



Chant d'Oiseau, Woluwe-Saint-Pierre

223 m² | 4 | 2 | PEB D

695 000 €

E&V ID W-02XT79

Magnifique penthouse de service



Wezembeek-Oppem

118 m² | 2 | 1 | PEB B

460 000 €

E&V ID W-02WS97

Penthouse avec vue imprenable



Woluwe-Saint-Lambert

136 m² | 2 | 2 | PEB C

745 000 €

E&V ID W-02XOW1

Villa avec studio attenant et annexe



Marnix, Overijse

495 m² | 5 | 3 | PEB D

1 495 000 €

E&V ID W-02XA2E

Maison d'exception rénovée



Zaventem

330 m² | 4 | 2 | PEB B

1 095 000 €

E&V ID W-02XBM7

Maison unifamiliale rénovée



Stockel, Woluwe-Saint-Pierre

170 m² | 3 | 2 | PEB D

745 000 €

E&V ID W-02XOZ4

Appartement avec vue verdoyante



Square Marie-Louise, Bruxelles

166 m² | 3 | 2 | PEB D

785 000 €

E&V ID W-02XHD8

Villa spacieuse et lumineuse



Sterrebeek, Zaventem

303 m² | 4 | 3 | PEB B

850 000 €

E&V ID W-02XBN0

Votre partenaire immobilier de confiance, proche de chez vous.

LE LABEL ADO-LISANT 2025 EST SORTI !

Chaque année depuis plus de 25 ans, les bibliothèques francophones de Woluwe-Saint-Pierre sélectionnent des romans pour les adolescents parmi la très riche production éditoriale qui leur est destinée. Les mots d'ordre de la sélection sont le plaisir de lecture, la qualité littéraire et un contenu apportant matière à réflexion et/ou à débat.

Pour 2025, les titres sélectionnés font la part belle au suspense, à l'action, à l'imaginaire, au fantastique et à l'historique, avec un soupçon d'horreur. Les thèmes abordés sont multiples, allant de la timidité aux jeux d'échecs, en passant par l'amitié, le western, le dépassement de ses limites et l'acceptation de soi.

- **Sorcière des ombres** / Pascaline Nolot - Gulf Stream (Echos), 2023
- **Prospérine Virgule-Point et la phrase sans fin** / Laure Dargelos - Rivka, 2022
- **Pony** / R.J. Palacio - Gallimard jeunesse, 2023
- **Les aveuglés. Le palais des murmures** / Loïc Notet - M. Lafon, 2023
- **Le cri du corps** / Alexandre Chardin - Sarbacane, 2024
- **L'héritage de Judith Blackwood** / Nathalie Somers Didier jeunesse, 2023



La sélection est disponible dans les bibliothèques francophones de Woluwe-Saint-Pierre. Elle est également relayée dans toute la Belgique francophone.

ANIMATIONS DE FÉVRIER 2025

- **Bouquin Câlin** [0-3 ans] : 15/02 à 9h (Chant d'Oiseau), 15/02 à 10h (Joli-Bois), 22/02 à 9h15 (Centre)
- **Soirée Doudou** [3-6 ans] : 19/02 à 18h « Mes émotions » (Joli-Bois)
- **Heure du Conte** [4-8 ans] : 15/02 à 14h30 « La Bretagne » (Centre)
- **Petits géants** [6-9 ans] : 04/02 à 18h « Histoires de froid » (Chant d'Oiseau)
- **Club d'échanges littéraires** [adultes] : 18/02 à 10h30 (Chant d'Oiseau) ou 20/02 à 19h (Centre)
- **Bibliothérapie** [adultes] : 12/02 à 19h ou 14/02 à 10h30 (Chant d'Oiseau)

Plus d'infos sur le site internet
biblio.woluwe1150.be/agenda

BIENVENUE À LA MÉDIATHÈQUE

La Médiathèque de Woluwe-Saint-Pierre est un lieu de partage et de rencontres. Des initiatives, comme l'opération Shoebox en décembre ou le Repair Café, sont nées d'échanges avec nos membres. Vous l'aurez compris, nous sommes plus qu'un service de prêt de 20 000 médias (CD, DVD).

Nous avons à cœur de tisser du lien, avec nos membres, mais aussi avec les Wolusanpétrusien-nés. Offrir « ce petit truc en plus », c'est ce qui fait notre force. On entame d'ailleurs une nouvelle collaboration, avec Joëlle, logopède, qui viendra partager son monde enchanteur aux enfants de 0 à 7 ans. Nous vous donnons rendez-vous :

Samedi 8/2 de 14h à 17h	Repair Café (salle Passerelle)
Mercredi 12/2 à 14h	Ciné-goûter « Dounia, la princesse d'Alep »
Mardi 18/2 à 14h30 et 20h	Ciné mardi « Une année difficile »
Samedi 22/2 à 10h15 et 11h15	Atelier contes, comptines et signes
Mercredi 26/2 à 14h	Atelier de Hugues, spécial Carnaval

Pour ne rien manquer des événements que nous organisons, suivez notre page Facebook « Médiathèque de Woluwe-Saint-Pierre ».

A bientôt,

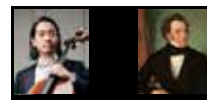
Patricia et Vinciane

Heure d'ouverture de la Médiathèque :

Mercredi et vendredi : 13h - 18h

Samedi : 10h - 13h et 14h - 18h

wsp@lamediatheque.be - 02/435.59.99



Concert classique

Ce samedi 08/02 à 19h, la médiathèque accueillera un concert classique de Tatsuki Sasanuma, violoncelliste actuellement en résidence à la Chapelle musicale Reine Elisabeth.

1^{ère} partie : quintette de Schubert 1^{er} mouvement (étudiants en violon, violoncelle et alto)

2^{ème} partie: suites de Bach avec Tatsuki Sasanuma.

À la salle Passerelle du Centre culturel Whalll. Participation libre, places limitées.



W:Hall

"Quand l'hiver glace la terre, la culture réchauffe l'âme" – Anonyme

Et bien, on va donc se réchauffer au coin du WHall en ce mois de février glacial ! Voici les temps forts de ce mois et les spectacles de mars à réserver d'urgence (car il ne reste plus beaucoup de places).



Olivier Laurent vous invite à un spectacle empreint d'émotion et de nostalgie, revisitant les plus grands succès du grand Jacques, agrémentés d'anecdotes et de souvenirs.

« **Brel, l'hommage** », par **Olivier Laurent**, dimanche 09.02 à 16h.



Après plus d'une dizaine d'années passées à sillonner le monde, les scènes et les festivals les plus prestigieux, **Bastian Baker** est de retour en Belgique pour une tournée acoustique intimiste. **Bastian Baker**, samedi 15.02 à 20h.



Avec ce récital, **Stephany Ortega Trio** vous invite à explorer, avec charme et originalité, l'univers fascinant du Tango Nuevo d'Astor Piazzolla.

Stephany Ortega Trio, mercredi 12.02 à 20h.



Jeunes et moins jeunes s'essayent courageusement aux codes de la scène, devant une audience encourageante, dont les pieds battent la mesure dans une belle énergie créatrice. C'est ça Pozar !

Pozar, vendredi 28.02 à 18h.



Un gala au cours duquel seront présentés 12 moments forts, 12 moments fous, 12 moments phares de la vie de **Raymond Devos** ainsi que moult sketches de l'artiste et des textes écrits spécialement pour le gala ! Création de Bruno Coppens.

Raymond « de rond en large », mercredi 12.02 à 20h.



On réserve viiiiiite les dernières places si on veut rire avec **P.E**, ça ne s'est pas passé comme prévu ! Ah bon ? comment ça ?!? **P.E. « Ça ne s'est pas passé comme prévu »**, jeudi 13.03 à 20h.



Magie, modernité et énergie se rencontrent dans un univers féérique où les gratte-ciels remplacent les tours médiévales dans ce spectacle de danse urbaine. **Sleeping Beauty** version New-York ravira grands et petits dès 8 ans.

« **Sleeping Beauty** », vendredi 14.02 et samedi 15.02 à 20h et dimanche 16.02 à 15h.



Dernières places aussi pour le concert du talentueux **Aliocha Schneider** qui raconte ce qui lui traverse le cœur avec une voix si singulière, où se mêle fragilité et élégance.

Aliocha Schneider, vendredi 14.03 à 20h.

En dehors des heures d'ouverture de la Billetterie du WHall, tous les spectacles peuvent être réservés 24h/24 sur le site.

Billetterie : 02/435 59 99 - billetterie@whall.be - www.whall.be

« PENSÉES SECRÈTES » À LA COMÉDIE CLAUDE VOLTER

Le spectacle, avec un humour très british, met en scène la rencontre d'un homme et une femme que tout oppose, intellectuellement et sentimentalement. L'un est scientifique et plutôt libertin, l'autre est littéraire et très réservé. Ils vont débattre sur le thème de la conscience humaine : sommes-nous des animaux ou des machines ? Ou la combinaison des deux ? Ou quelque chose d'autre ? Mais bientôt une attirance va naître entre ces deux personnages si différents. Une envie irrésistible de deviner les pensées secrètes de l'autre... Et l'Amour là-dedans, trouvera-t-il un peu de place ? Originalité : chaque soir, l'acteur et l'actrice tireront les rôles au sort devant le public.

Du 14/02 au 23/02. Infos et réservations : <https://comedieroyaleclaudevolter.be> - secretariat@comedievolter.be - 02/762.09.63.

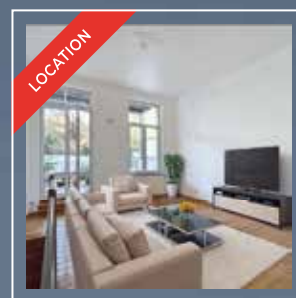
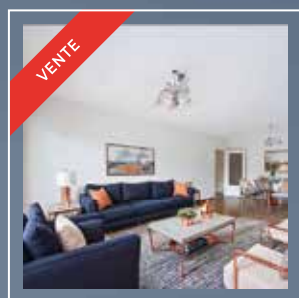


CONCERT DE TWO DOTS LE 21 FÉVRIER À JOLI-BOIS

Le duo belge Two Dots est de retour à Joli-Bois! Entrez dans l'univers de Gwenn Nicolay et Nicolas D'Avell, deux célèbres musiciens belges qui s'associent pour former un duo (d)étonnant. Les covers de Two Dots mélangent lumières et effets sonores saisissants créant un univers musical à part entière. Alors, pour les branchés des années 90 et 2000, venez chanter et vous déhancher sur les sons de votre jeunesse.

Ouverture des portes à 19h (avec bar et foodtruck). Concert à 20h. **Prévente à 16€ via <https://www.billetweb.fr/td2>. Entrée à 18€ sur place. Bloquez déjà les dates des deux prochains concerts à Joli-Bois :**

- 15/03 : Perry Rose.
Prévente via <https://www.billetweb.fr/perry-rose1>
- 25/04 : F.L.O.Y.D. Belgian Pink Floyd Tribute.
Prévente via <https://www.billetweb.fr/f-l-o-y-d>



UN SERVICE **ALL INCLUSIVE** POUR VOS TRANSACTIONS IMMOBILIÈRES



your way

CHRISTINE SEEBER
AGENT IMMOBILIER COURTIER
AGRÉÉ IPI : 509.303

AVENUE DU TENNIS 29
1150 WOLUWÉ-SAINT-PIERRE
INFO@YOURWAYIMMO.COM

0486 58 32 54
WWW.YOURWAYIMMO.COM

LA LANGUE FRANÇAISE EN FÊTE À WOLUWE-SAINT-PIERRE : UNE CÉLÉBRATION CRÉATIVE ET ENGAGÉE

« **DIS-MOI 10 MOTS POUR LA PLANÈTE** » : SOLAIRE - BUTINER - VIVANT - EMPREINTE - CONSÉCONSCIENT - GLANER - CANOPÉE - VIVANT - DÉBROUSSER - PALMERAIE - BIOME.

Chaque année, depuis notre première participation en tant que «Ville des mots» en 2017, Woluwe-Saint-Pierre a le plaisir de célébrer la richesse de la langue française à travers une série d'événements culturels.

En 2025, cette tradition prend une dimension exceptionnelle à l'occasion des 30 ans de ce projet emblématique. La commune et ses partenaires culturels se rassemblent pour offrir à la population une exposition collective et inspirante, dédiée à la langue française et à l'environnement.

Dès février, plongez dans la créativité avec Ice Screen ! Le collectif Ice Screen vous invite à explorer les 10 mots de cette édition à travers deux ateliers créatifs. Les participants concevront ensemble des slogans et illustrations inspirés par le thème, qui seront ensuite sérigraphiés sur des vêtements et tissus de récupération. Ces créations uniques, à la fois artistiques et engagées, seront exposées à la sortie du métro Stockel (parc du métro) en mars, offrant un espace de réflexion et de partage autour de l'engagement citoyen et linguistique.

PARTICIPEZ AUX ATELIERS CRÉATIFS :

- **Chant d'Oiseau : les samedis 8 et 15 février de 14h à 16h.**
Avenue du Chant d'Oiseau 40. Inscription : 02/773.06.71 ou bib.cho.jeunesse@woluwe1150.be
- Bibliothèque communale du Centre : les mercredis 5 et 12 février de 18h à 20h. Avenue Charles Thielemans 93. Inscription : 02/773.05.83 ou bib.centre.jeunesse@woluwe1150.be

LES RENDEZ-VOUS DE LA FÊTE DE LA LANGUE FRANÇAISE :

INAUGURATION OFFICIELLE

- **Samedi 15 mars de 15h à 18h**
- Inauguration festive et participative de l'exposition urbaine
- Mudla (Musée de la Cité de l'Amitié),
rue de l'Angle Jaune 16
- Gratuit sans inscription

EXPOSITION DES ÉLÈVES DE LA VILLA FRANÇOIS GAY

- **Du 14 au 16 mars**
- Exposition sur le thème de l'environnement
- Mudla, rue de l'Angle Jaune 16
- Entrée libre



GOÛTER LITTÉRAIRE

- **Samedi 22 mars de 15h à 17h**
- Un moment alliant humour et réflexion, avec musique et jeux. En partenariat avec l'asbl Eqla.
- Bibliothèque du Centre, avenue Charles Thielemans 93
- Gratuit sur inscription : 02/773.05.82 ou bib.centre@woluwe1150.be

ATELIER AQUARIUM

- **Mercredi 19 mars de 14h à 16h**
- Atelier créatif (dès 4 ans)
- Créez votre aquarium avec quelques gouttes d'eau, du sable, un coquillage. Amenez votre bocal et son couvercle.
- La Passerelle du WHalll, avenue Charles Thielemans 93
- Inscription auprès de Hugues Cosyns : ateliers@whalll.be
- PAF : 6€ / participant
- Dans le cadre de la semaine de l'eau.

WEEK-END D'INITIATION À L'IMPROVISATION THÉÂTRALE

- **Samedi 22 et dimanche 23 mars de 10h à 16h30**
- Libérez votre créativité avec une coach professionnelle. Pour débutants ou curieux !
- Au CCCO, avenue du Chant d'Oiseau 40.
- PAF : 120€
- Infos et inscription : stephanie.gerniers@gmail.com - 0476/877.271.

PARTENAIRES

La Fédération Wallonie-Bruxelles, le réseau des Bibliothèques francophones, les Centres de quartier ARA, CCCO et Villa François Gay, ainsi que les services communaux du Développement durable et de la Culture francophone.

Plus d'infos : www.whalll.be

UNE OPPORTUNITÉ À SAISIR : TVA 6% JUSQU'EN JUIN 2025

WOLUVERT



LATOUR & PETIT L&P

BRUXELLES - WATERLOO - WAVRE - NAMUR - LUXEMBOURG

WOLUVE-SAINT-PIERRE



150
m²



3
ch

PEB



WOLUVE-SAINT-PIERRE



415
m²



5
ch

PEB



WOLUVE-SAINT-LAMBERT



90
m²



2
ch

PEB



WOLUVE-SAINT-LAMBERT



120
m²



2
ch

PEB



WOLUVE-SAINT-PIERRE

NEUF



2 à 3
ch

PEB



TERVUREN SQUARE

WOLUVE-SAINT-LAMBERT

NEUF



studio, 1 à 3
ch

PEB



W56



AU TRAVAIL !

Grâce à vous, cela fait 12 ans que j'ai le bonheur d'être élu conseiller communal. **Vous m'avez fait confiance** à présent pour devenir Premier Echevin de Woluwe-Saint-Pierre. Merci ! Je mesure la responsabilité que cela représente et **j'y mettrai toute mon énergie**.

Je souhaite renforcer les liens et activités qui touchent à mes compétences, soutenir l'ensemble des familles, ainsi que celles trop nombreuses, en recherche de places en crèche et développer les initiatives intergénérationnelles pour nos aînés. **Si vous avez des projets ou souhaitez me rencontrer, ma porte sera toujours ouverte !** N'hésitez pas à me contacter.

Si de nombreux défis nous attendent pour les années futures, je souhaite souligner aujourd'hui l'enjeu des finances communales. **Il faut un changement radical** et le nouveau Collège procède en ce moment même à une **réduction des dépenses** communales inédites, comme jamais entreprise depuis 1985. Nous allons faire un effort de 5.6 millions d'euros afin de permettre une baisse des impôts le 1er janvier 2027. Pourquoi agir en deux phases d'ici le 1er janvier 2027 ? Car les réductions des dépenses ne prennent pas effet dès le premier jour et demandent un délai (fusionner certaines activités, réduire certains subsides de manière graduelle, diminuer les frais de personnel en ne remplaçant pas les départs à la pension, etc.).

Vous pouvez être assuré de ma détermination pour **faire mieux avec moins**. Pour ne laisser personne au bord du chemin. Pour garantir que les choix que nous posons aujourd'hui protègent les générations futures. Pour **développer encore la qualité de vie à Woluwe-Saint-Pierre**.

Tanguy VERHEYEN

Tel : 0475/33.57.46 - 02/773.05.05

Mail : tverheyen@woluwe1150.be - www.tanguyverheyen.be

Av. Ch. Thielemans 93 – 1150 Bruxelles

Premier Echevin

Responsable de la famille, le troisième âge, la petite enfance, les Crèches (F), la jeunesse (en ce compris le poste d'administrateur délégué de PAJ), les affaires sociales, la santé, les personnes en situation de handicap, les pensions, l'égalité des chances et les Droits humains.

PROMESSE TENUE

Après avoir été échevin pendant 12 ans de 2006 à 2018, j'ai ensuite assuré de 2018 à 2024 la présidence du conseil communal, de la commission de concertation et été administrateur délégué du centre sportif. Lors des dernières élections communales, **je m'étais engagé à revenir comme échevin** et à m'investir pleinement pour notre commune **si le signal de l'électeur allait clairement dans ce sens**. Avec le 4e score toutes listes confondues et près de **1.500 voix de préférence**, soit une progression de 25%, j'ai considéré que le plébiscite était suffisamment fort et ai démissionné de mon poste de directeur général de la S.A. Hydria pour revenir comme échevin.

Je souhaite dès lors mettre toute mon expérience acquise comme échevin puis comme manager d'une société qui avait une mission de service public dans le secteur de l'environnement **pour améliorer encore la gestion de notre administration** et la qualité de vie de nos habitants.

Je me réjouis de pouvoir **traiter toutes les questions d'environnement** et reviendrai rapidement vers vous avec les principales lignes de conduite pour ces années à venir. Par ailleurs, je retrouverai la **gestion des travaux et l'aménagement des espaces publics et des espaces verts** ainsi que la **présidence de la concertation d'urbanisme**, matières qui représentent le sens de mon engagement politique.

Je suis honoré d'être à nouveau à votre service et m'engage à m'investir pleinement dans mes compétences dans l'intérêt de tous les Sanpétrusiens et afin de préserver et améliorer notre qualité de vie.

Damien DE KEYSER

Tel : 02/773.05.08

Mail : ddekeyser@woluwe1150.be

Av. Ch. Thielemans 93 – 1150 Bruxelles

Echevin responsable des travaux de voirie et espace public, la transition écologique, le développement durable, l'Agenda 21, l'environnement, les espaces verts et la biodiversité. Président de la Commission de concertation Urbanisme.



CHÂSSIS



STORES



VOLETS



SCREENS



TENTES SOLAIRES



PERGOLAS



BRISE SOLEIL



PORTES



PORTES DE GARAGE



VELUX



MOUSTIQUAIRES



MOTORISATION

Découvrez nos promotions

www.decowindow.be

Service de mesurage, placement, réparation et motorisation de produits existants

Leuvensesteenweg 526
1930 Zaventem

Devis gratuit

☎ 02/767.44.69

✉ info@decowindow.be



APPEL AUX ARTISTES DE WOLUWE-SAINT-PIERRE

Woluwe-Saint-Pierre est une commune dynamique et riche culturellement. Elle regorge de talents artistiques et de créateurs qui méritent d'être davantage mis en lumière.

Que vous soyez peintre, sculpteur, musicien, danseur ou tout autre type d'artiste, il est temps de vous faire connaître auprès de l'échevinat de la Culture pour que nous puissions **vous associer plus étroitement à la vie artistique et culturelle de notre belle commune**. Vous aurez ainsi l'opportunité de rencontrer d'autres artistes et ces échanges peuvent vous mener à des collaborations enrichissantes et à de nouvelles inspirations.

Notre commune et les associations culturelles qui dépendent d'elle organisent très régulièrement des festivals, des expositions et des événements culturels divers. Vous pourriez y **présenter votre travail, toucher un public plus large et vous intégrer dans la communauté artistique locale**.

N'hésitez pas à **nous proposer vos œuvres** en vue de l'organisation d'expositions collectives ou individuelles. Cela vous permettra non seulement de montrer votre talent, mais aussi de rencontrer des amateurs d'art.

Chaque artiste a une histoire unique à raconter à travers son œuvre. En partageant votre art, vous pourrez contribuer au rayonnement culturel de notre commune.

Ensemble, faisons de Woluwe-Saint-Pierre un lieu où l'art et la culture s'épanouissent !

N'hésitez pas à nous contacter.

Philippe van CRANEM

Tel : 02/773.05.02 - Mail : pvancranem@woluwe1150.be
Av. Ch. Thielemans 93 – 1150 Bruxelles

Echevin responsable de la culture (F), les bibliothèques et médiathèques (F), les centres de quartier, les propriétés communales, les bâtiments, le logement dont l'AIS. Membre de la Commission de concertation Urbanisme et Président de la SISF.

PRÉSENTATION DE NOS ÉCOLES MATERNELLES

Le début de l'année civile est le moment où de nombreux parents cherchent et choisissent une école maternelle pour leur progéniture. Voici quelques traits saillants que les directions de nos quatre sections maternelles francophones ont à cœur de mettre en exergue !

Mme Natacha Mignolet, école maternelle de Joli-Bois (Val des Epinettes 13, tél. : 02 7731812)

Pédagogie fonctionnelle, respectant le rythme de chacun, tournée vers le dehors, et faisant naître chez chaque enfant le sens de la responsabilité et de la coopération. Nouveau bâtiment exemplaire en juin 2026.

M. Alain De Gendt, école du Chant d'Oiseau (Av. des Eperviers 62, tél. : 02 7730682)

Amener chaque enfant au mieux dans ses capacités cognitives afin qu'il ait tous les outils pour aborder les apprentissages en primaire. Offrir des aides spécifiques en mathématiques et en éveil ou quand le français n'est pas parlé à la maison. Choix possible pour l'immersion vers le néerlandais dès la 3^{ème} maternelle.

**Mme Magali Waldschmidt, école communale de Stoc-
kel** (Rue Vandermaelen 61, tél. : 02 7731854)

Mettre les ateliers au centre des apprentissages, offrir une bulle de douceur en classe d'accueil, et promouvoir une étroite collaboration entre enseignants, assurant continuité et passage dans la continuité en 1^{ère} année primaire.

Mme Sophie Hougardy, école du Centre (Av. Ch. Thielemans 30, tél. : 02 7730640)

Offrir une ambiance familiale, donner envie d'aller à l'école pour apprendre, affirmer et épanouir sa personnalité, proposer des projets créatifs, écologiques et citoyens, une pédagogie participative favorisant les interactions, le développement du langage et l'autonomie. Immersion en néerlandais à mi-temps en 3^{ème} maternelle.

Françoise DE CALLATAY-HERBIET

02/773.05.07 - Av. Thielemans, 93 1150 Bruxelles
fdecallatay@woluwe1150.be

Echevine responsable de l'enseignement francophone, des académies francophones, du parascolaire, de l'école des devoirs et de l'emploi.



**CHANGER VOS
FENÊTRES?** Bois, Alu, PVC



**CONSTRUIRE
VOTRE VÉRANDA ?**



ABIHOME Bruxelles P

Chée de Haecht 1739
1130 Bruxelles
T 02/ 242 06 77

ABIHOME Uccle P

Chée de Waterloo 892a
1180 Bruxelles
T 02/ 242 06 77

>> abihome.be



FUNÉRAILLES - PRÉVOYANCE
PATRICK VANHORENBEKE

Fort de 40 ans d'expérience,

**Patrick Vanhorenbeke, son épouse et ses deux fils,
vous proposent :**

- * Assurances obsèques et Contrats anticipés
- * Conseil et dépôt de dernières volontés
- * Organisation complète de funérailles (tous budgets)
- * Devis sans engagement
- * Nous nous déplaçons volontiers à domicile

En plus des gammes traditionnelles, nous vous proposons des cercueils et urnes écologiques



Av. Jules de Trooz, 6 - **Woluwe-Saint-Pierre**

02 763 46 00

www.patrickvanhorenbeke.be

info@patrickvanhorenbeke.be



NIEUWS UIT DE BIB

Iedereen passeerde al wel eens langs onze “**gouden bib**”, Grote Prijzenlaan 63. Dit is een eigentijds, ruim en aangenaam gebouw, dat daarenboven energiepassief is. Hier komen de lezers op de eerste plaats. Klantvriendelijkheid, know-how en heel wat leuke projecten...

Zo is er maandelijks een **verhalenatelier op zaterdag van 10u30 tot 11u30**:

- 15 februari: **Poubel Vertel** voor kleuters van eerste en tweede kleuterklas. Deze muzische ontdekkingstocht vertrekt vanuit een eenvoudige vuilbak die vol zit met interessante spulletjes, verhalen en verrassingen. Het zet de kleuters aan tot fantaseren, spelen, denken, doen en dansen.
- 15 maart: **Muziekverhaaltjes** voor kinderen van 4 tot 7 jaar.
- 26 april: Babybib met **babymassage** voor baby's tot 9 maanden.
- 17 mei: **Meertalig voorleesuur** voor kinderen van 3 tot 8 jaar – de voorlezers in elke taal zijn native speakers en lezers van onze bib.

Alle activiteiten zijn gratis, maar graag inschrijven via bibdelet-tertuin@gmail.com

Voor volwassenen zet de bib in februari de **Liefde in de kijker**. Ze halen alles uit de (boeken)kast om de romantiek een duwtje in de rug te geven. Ga langs en leen romans, films en poëziebundels uit waarin de liefde centraal staat.

Welke taal je ook spreekt, wandel eens binnen in deze aangename plek vol interessante boeken, e-boeken, strips en media.

Je kan er terecht om rustig de krant of een tijdschrift te lezen, internet gratis te raadplegen. Kortom, je vindt er ontspanning, informatie of kan gewoon een praatje slaan. Met je ID-kaart kan je er dadelijk gratis inschrijven. Ook het uitlenen van materialen is gratis.

Carla DEJONGHE

cdejonghe@woluwe1150.be
Ch. Thielemanslaan 93 – 1150 Brussel

Schepen van Economisch Leven, Cultuur, Onderwijs, Academie, Bibliotheek, Kinderdagverblijven, Brede School.

DE L'AMBITION POUR CETTE NOUVELLE FONCTION

Nous faisons des plans et puis les circonstances décident parfois de nous jouer des tours. Devenir échevin ne faisait pas partie de mes projets. Mais je n'ai pas voulu me défaire suite à l'invitation que m'ont adressées le bourgmestre Benoît Cerexhe et Alexandre Pirson, l'échevin sortant que je félicite pour son excellent travail. J'assumerai donc cette nouvelle fonction avec plaisir et engagement.

Le Conseil communal et le Collège m'ont demandé d'assurer les charges liées à l'urbanisme, à la mobilité, à la propreté publique et à la transition numérique. Des enjeux qui concernent chacun d'entre nous au quotidien et que je développerai ici dans les semaines qui viennent. **Ma feuille de route est celle qui est dans l'accord de majorité.** J'aurai à cœur de réaliser ces propositions sous le contrôle de vos élus et avec l'aide de mes collègues et des responsables de l'administration.

Je me réjouis particulièrement de la qualité et du professionnalisme des responsables, des employés et des ouvriers communaux. Nous avons entamé le travail de la nouvelle mandature avec ambition.

Dans l'actualité, je suis heureux d'annoncer **un progrès en matière de mobilité à Stockel**, grâce à l'excellente collaboration avec Interparking et le Stockel Square. **Le parking du centre commercial est désormais ouvert 24h/24, 7j/7**, avec des entrées rue Dominique de Jonghe et avenue de Hinnisdael. Un accès piéton sécurisé est disponible avenue de Hinnisdael en dehors des heures d'ouverture du centre.

En semaine, de 17h à 20h, 90 min. de stationnement sont gratuites pour les détenteurs de Pcard, utilisateurs de l'application Interparking ou avec ticket, soutenant ainsi le commerce local. Le parking propose aussi **148 places pour vélos**, accessibles avec un abonnement à 5€/mois. Ces initiatives renforcent l'attractivité de notre commune et encouragent les modes de transport durables.

Georges DALLEMAGNE

Tel : 02/773.05.06
Mail : gdallemagne@woluwe1150.be
Av. Ch. Thielemans 93 – 1150 Bruxelles

Echevin responsable de l'urbanisme, la mobilité, la propreté publique, la politique des déchets et la transition numérique.



Restaurant Le Mucha



Avenue Jules Du Jardin 23 - 1150 Bruxelles (Woluwe-Saint-Pierre)

Tél & Fax: 02/770 24 14 - www.lemucha.be -  Le Mucha

Fermé le dimanche soir et le lundi



Le Val Duchesse

RÉSIDENCE AVEC SOINS
POUR PERSONNES AGÉES

MRPA : PA6032 – MRS : VS/BRU 514
I.N.A.M.I. : MRPA-MRS 74074346110

- Maison de repos et de soins
- Petite résidence privée de 70 lits et très familiale
- Cuisine de qualité préparée sur place
- Approche Personnalisée des Soins
- Accueil aussi les personnes de moins de 60 ans

Contactez-nous au 02 770 34 20 !

Folder de présentation et infos sur www.residencevalduchesse.com

Au plaisir de vous rencontrer !



Notre établissement accueille les personnes valides, semi-valides et invalides.

L'établissement offre le logement, les services collectifs familiaux, ménagers, d'aide à la vie journalière et, s'il y a lieu, les soins infirmiers et paramédicaux.

La maison de repos s'engage à permettre aux résidents de mener une vie conforme à la dignité humaine et à mettre en œuvre les moyens nécessaires pour concrétiser le projet de vie qu'elle propose.

Celui-ci vise à répondre aux besoins des Résidents afin de leur assurer un bien-être optimal et de maintenir leur autonomie.



A&G FUNERAL — STOCKEL —

ASSISTANCE DÉCÈS

24/7 **02 772 81 02**

RUE BLOCKMANS 9
1150 WOLUVE-ST-PIERRE



*Pour ne laisser aucun souci
à vos proches, contactez-nous
pour recevoir gratuitement
votre livret des dernières volontés.*

PREVOYANCE@AG-FUNERAL.BE



ECHOS DU CONSEIL 16/12/24 ET 21/01/25

- Le conseil communal a approuvé la prolongation de la convention entre la commune, Interparking et Axa concernant le parking du Stockel Square. Retrouvez plus d'infos sur les différentes mesures destinées à renforcer l'accessibilité de Stockel en page 14.
- Il a validé l'attribution de subsides en faveur d'associations sportives, d'associations actives dans des projets durables et pour la rénovation de locaux des organismes de jeunesse.
- Le conseil communal a fixé les taux des taxes additionnelles à l'impôt des personnes physiques et au précompte immobilier pour 2025 à respectivement 5,7% et 2700 centimes. Plus d'infos dans le dossier du mois.
- Il a approuvé le plan de diversité 2025-2026 du personnel communal non enseignant.
- Il a validé la convention de concession d'exploitation de l'espace Horeca du Wolu Sports Park. Plus d'infos sur le nouvel exploitant et son projet en page 24.
- Il a approuvé une motion réaffirmant le soutien plein et entier au maintien des six zones de police en Région bruxelloise (voir pages suivantes).

ECHO'S UIT DE GEMEENTERAAD 16/12/24 EN 21/01/25

- De gemeenteraad heeft de verlenging van de overeenkomst tussen de gemeente, Interparking en Axa betreffende de parking van het Stockel Square goedgekeurd. Lees meer over de verschillende maatregelen om de toegang tot Stokkel te verbeteren op pagina 14.
- Ze keurde de toekenning goed van subsidies aan sportverenigingen, verenigingen die betrokken zijn bij duurzame projecten en voor de renovatie van lokalen van jeugdorganisaties.
- De gemeenteraad stelde de tarieven voor de aanvullende personenbelasting en de onroerende voorheffing voor 2025 vast op respectievelijk 5,7% en 2.700 opcentiemen. Meer informatie vindt u in het dossier van deze maand.
- Ze nam het diversiteitsplan 2025-2026 voor niet-onderwijzend gemeentepersoneel aan.
- Ze valideerde de concessieovereenkomst voor de horeca-ruimte van het Wolu Sports Park. Meer informatie over de nieuwe uitbater en zijn project vindt u op pagina 24.
- Ze keurde een motie goed waarin ze zijn volledige steun bevestigt voor het behoud van de zes politiezones in het Brussels Gewest (zie volgende pagina's).

REMERCIEMENTS AUX BÉNÉVOLES DE LA RÉSIDENCE ROI BAUDOQUIN POUR LEUR ENGAGEMENT PRÉCIEUX

Les bénévoles de la Résidence Roi Baudouin jouent un rôle fondamental dans la vie de la RRB.

En effet, leur dévouement enrichit les activités de la Résidence Roi Baudouin et apporte dynamisme et réconfort aux habitants.

Chaque action, quelle qu'elle soit, a contribué à renforcer la solidarité au sein de la Résidence. Grâce à leur engagement, nos bénévoles incarnent des valeurs humaines essentielles telles que la solidarité, l'écoute et la bienveillance.

Nous exprimons notre profonde gratitude à tous les bénévoles de la Résidence Roi Baudouin. Merci à chacune et chacun d'entre vous pour votre aide inestimable. Vous êtes les artisans de ce soutien humain si important.

Si vous souhaitez, vous aussi, rejoindre l'équipe de bénévoles de la Résidence Roi Baudouin, n'hésitez pas à contacter Isaline Carpentier de Changy au 02/773.58.99 ou par e-mail à l'adresse suivante : icarpentier@woluwe1150.be.

Muriel GODHAIRD-STERCKX

Présidente du cpas

02/ 773.59.58

Drève des Shetlands 15 - 1150 Bruxelles

mgodhaird@woluwe1150.be

MOTION DES GROUPES CITOYENS+PS-VOORUIT, LB-LISTE DU BOURGMESTRE, DÉFI L'ALTERNATIVE RÉAFFIRMANT LE SOUTIEN PLEIN ET ENTIER AU MAINTIEN DES SIX ZONES DE POLICE EN RÉGION BRUXELLOISE

Le Conseil communal de Woluwe-Saint-Pierre réuni en séance publique,

- Vu l'article 4 de la loi du 07/12/1998 organisant un service de police intégré structuré à deux niveaux, lequel précise que la coordination de la gestion de la police locale nécessite un plan national de sécurité élaboré par les ministres de l'Intérieur et de la Justice ;
- Vu son article 9, lequel prévoit que la division du territoire de l'arrondissement administratif de Bruxelles-Capitale en zones de police ne peut avoir lieu que sur avis des bourgmestres concernés, du procureur général et du gouverneur, et sur consultation des conseils communaux concernés ;
- Vu son article 91/2, lequel précise qu'une fusion des zones de police ne peut être que volontaire, c'est-à-dire demandée par les conseils de police des zones de police pluri-communales concernées aux ministres de l'Intérieur et de la Justice ;
- Vu les fuites à propos de la note rédigée par la N-VA et mentionnant, selon certains médias « ces dernières années, il est à nouveau apparu clairement que la politique de sécurité à Bruxelles était trop fragmentée. De ce fait, les phénomènes criminels et les nuisances ne sont pas traités de la manière la plus efficace possible. Il est clair qu'il faut une plus grande unité de vision et de leadership en ce qui concerne la politique de police et de sécurité dans la capitale. C'est pourquoi nous fusionnons les six zones de police en une zone de police bruxelloise unifiée et dotée d'un commandement unique », et les récentes prises de parole et positions exprimées ensuite par différents partis ou intervenants politiques à propos de la fusion des six zones de police bruxelloises ;
- Considérant que la fusion des zones de police bruxelloises, défendue principalement par les partis flamands, vise à pallier l'insuffisance des effectifs de la police fédérale et singulièrement dans les missions qui lui incombent pourtant à Bruxelles (lutte contre la grande criminalité, protection des institutions internationales et européennes, soutien aux opérations de maintien de l'ordre...) et que la volonté de ces partis, sous l'influence des partis d'extrême droite nationaliste, est d'affaiblir les capacités de la police fédérale pour justifier une régionalisation, voire une scission, de la police de sorte que l'Etat fédéral soit progressivement dépossédé de la compétence régalienne ;
- Considérant de surcroît que le débat communautaire sur la fusion des zones de police occulte en réalité la problématique principale de la Région bruxelloise, à savoir sa situation économique, et qu'il est prioritaire de chercher de véritables pistes de rationalisations des dépenses, à commencer par une réforme de l'administration régionale et une fusion de ses entités qui se sont, elles, fortement décentralisées et isolées ces dernières années ;
- Considérant que les constats de manque d'efficacité pour une meilleure sécurité et de la lutte contre la criminalité en Région bruxelloise relèvent en réalité d'un profond problème de financement de la police et qu'il est dès lors parfaitement fallacieux de conclure qu'il s'agit d'un problème d'organisation de la police opérant sur le territoire régional ;
- Considérant l'étude de l'université de Gand de 2023 sur la fusion de 10 zones de police flamandes entre 2011 et 2019, qui va pleinement dans le sens du maintien du modèle bruxellois actuel : elle recommande de créer des zones comprenant de 300 à 500 membres du personnel opérationnel, ce qui est déjà pleinement le cas alors la plus petite zone bruxelloise comprend 459 effectifs opérationnels ; elle met en exergue, parmi les freins, que la coopération interne ne fonctionne souvent pas aussi bien qu'avant la fusion, en raison d'une décentralisation encore assez marquée ;
- Considérant qu'en dehors de cette étude de l'université de Gand, les propositions de fusion des zones de police bruxelloises ne se basent sur aucun diagnostic ou audit mettant en évidence qu'elles dysfonctionneraient en raison de leur structure particulière ou qu'elles fonctionneraient mieux sous une autre forme ;
- Considérant la note de Brulocalis à la Conférence des Bourgmestres du 15 janvier 2025 concernant le financement de la police locale et la taille optimale des zones de police estimant le sous-financement fédéral total des zones de police bruxelloises à un moment, toutes choses égales et de manière prudente, à minima à un montant de 500 millions d'euros sous cette législature, ventilé comme suite : 300 millions d'euros en l'absence d'actualisation de la norme KUL ; 42 millions d'euros en raison du maintien du mécanisme de solidarité ; 33 millions d'euros en raison de la mise en œuvre de l'accord sectoriel 2018 ; 37 millions d'euros en raison de la charge des pensions et des cotisations de base ;
- Considérant enfin que la norme KUL de financement des zones de police bruxelloises était déjà très imparfaite au moment de sa conception, mais elle n'a par ailleurs plus été actualisée depuis 2001 alors que la population bruxelloise a depuis lors cru de 28,4 % et qu'elle ne tient pas compte des éléments propres à la Région bruxelloise (trafic routier, criminalité urbaine, activité nocturne et de week-end plus importante, dimension internationale plus importante) ; qu'à cet égard, en 2023, une enquête de Bruxelles Pouvoirs Locaux (BPL) a révélé que le système actuel désavantageait la Région-Capitale ;
- Considérant que plus de 35 % du budget des zones de police bruxelloises dépend de leur dotation fédérale, et qu'entre 85 et 90 % de ce budget est affecté aux dépenses de personnel ;
- Considérant que les dotations fédérales inférieures à la moyenne nationale se traduisent en pratique par un financement fédéral de 34.199 EUR par policier à Bruxelles contre 46.630 EUR en Flandre et 53.890 EUR en Wallonie ;
- Considérant que, à l'exception de la zone Bruxelles-Ca-

pitale - Ixelles - exception justifiée au regard des enjeux spécifiques qui la concernent - les zones de police bruxelloises ont un effectif par habitant inférieur à celui des 5 grandes villes. A titre d'exemple, la zone Montgometry compte environ 40 ETP / 10.000 habitants contre plus de 55 à Anvers ou à Liège ;

- Considérant que le sous-financement fédéral des zones de police bruxelloises est en partie compensée par les dotations communales aux zones de police, et que ces dotations appauvrissent les communes bruxelloises, également pointées du doigt pour leur soi-disant mauvaise gestion financière. Un Bruxellois paye ainsi 370€ pour sa police contre 193 pour un Flamand et 184 pour un Wallon ;
- Considérant qu'en réalité, le financement des zones de police de la Région bruxelloise est sensiblement inférieur à celui des zones exerçant en Flandre et en Wallonie ;
- Considérant pourtant que les besoins spécifiques de Bruxelles, vu son statut de capitale nationale, de centre administratif et de capitale de l'Europe nécessitent en fait que les moyens alloués à la police soient supérieurs au financement de ces services ailleurs dans le pays ;
- Considérant qu'en effet, les six zones de police bruxelloises doivent assurer la sécurité de plus d'1,2 millions d'habitants et plus de 400.000 navetteurs, contre 552.787 habitants dans la zone de police unique d'Anvers ; mais aussi que la densité de population dans les zones de police bruxelloises est de deux à quatre fois plus importante que dans la zone de police unique d'Anvers ;
- Considérant que le modèle de police de proximité, avec six zones distinctes, permet une gestion plus fine et adaptée aux réalités locales des 19 communes bruxelloises, forte d'une bonne connaissance de terrain indispensable à une approche efficace, et qu'une fusion risque fortement d'éloigner les services de police des citoyens, affectant la qualité du service rendu de facto ;
- Considérant à cet égard que le système de six zones de police participe à la logique de proximité en faisant remonter des informations locales aux niveaux de pouvoirs supérieurs et en répondant aux réalités propres à chaque zone ; mais aussi que la police de proximité présente une plus-value considérable dans la lutte contre la criminalité ;
- Considérant que la fusion des zones de police risque de diminuer le pouvoir qui relève de la compétence des bourgmestres en matière de sécurité et d'ordre public sur leur territoire, et qu'une telle mesure pourrait ouvrir la voie à une fusion des 19 communes bruxelloises, ce qui nuirait au caractère local et participatif de la gestion à Bruxelles en général, et de la sécurité en particulier ;
- Considérant que l'Accord institutionnel pour la Sixième Réforme de l'État du 11/10/2011 ne prévoit pas de fusion des zones de police bruxelloises mais l'encouragement d'une mutualisation de certains services administratifs des zones de police ;
- Considérant que la coopération entre les six zones de police bruxelloises est effective et efficace sur plu-

sieurs plans : gestion négociée de l'espace public, maintien de l'ordre, lutte contre la criminalité ; que des protocoles ont été conclus à cette fin ; qu'un « Poste de commandement PC GOLD » conférant le lead de l'organisation de la sécurité est systématiquement mis en place pour tout évènement multi zonal (20 km de Bruxelles, visite papale, etc.) ; que la Conférence des Chefs de corps se réunit mensuellement pour veiller à la bonne coopération de leurs services ; qu'un protocole de partage des images de vidéosurveillance a été mis en place ; que les zones de police bruxelloises partagent une centrale régionale d'achats ; que différents groupes de travail ont été mis en place entre les 6 dans différents domaines : recherche locale, marchés publics, les SIPPT, la sécurité de l'information, etc. ;

- Considérant que le Conseil régional de sécurité, propre à la Région bruxelloise, permet déjà une coordination et un échange d'informations entre les six zones de police bruxelloise ;
- Considérant que les chefs de corps des six zones de police bruxelloises ont fait état de leur ferme opposition à la fusion des zones ;
- Considérant qu'une fusion des zones de police n'apporterait par ailleurs pas de réponse adaptée aux défis spécifiques de la Région bruxelloise, comme en témoigne l'expérience de la zone unique d'Anvers, où la criminalité n'a pas diminué de manière significative malgré la centralisation ;
- Considérant que les communes bruxelloises ne pourront assurer leur mission de police de proximité, de prévention et de gestion des phénomènes locaux qu'en présence de moyens budgétaires et humains suffisants ;
- Considérant que les communes bruxelloises n'ont pas à combler les économies décidées par le gouvernement fédéral pour garantir le même niveau de sécurité à leurs habitants ;

Le Conseil communal de Woluwe-Saint-Pierre :

- réaffirme son opposition ferme à la fusion des six zones de police bruxelloises et demande le maintien de l'autonomie des zones existantes, tout en renforçant la collaboration entre elles ;
- invite les prochains gouvernements fédéral et régional bruxellois à poursuivre les discussions avec les bourgmestres des 19 communes et les chefs de corps des six zones bruxelloises quant à la sécurité renforcée en Région bruxelloise en mettant en avant l'importance d'une police de proximité ;
- demande au futur gouvernement fédéral de revoir la norme de financement des zones de police bruxelloises (norme KUL) afin d'augmenter les dotations fédérales, proportionnellement à la population et à la criminalité spécifique à Bruxelles, et d'enfin doter les zones de police bruxelloises des moyens leurs permettant de mener efficacement leurs missions.

Lees de motie in het Nederlands op onze website www.woluwe1150.be (homepage).

HAYNAULT

VENTES PUBLIQUES

Vente spécialisée en préparation
Tableaux, Mobilier & Objets d'Art



Rodolphe de
Maleingreau
Commissaire-Priseur
rdm@haynault.be

Parking à l'arrière
info@haynault.be
02 842 42 43



Bertrand Leleu
Expert

bl@haynault.be

Au ♥ d'Uccle
9 rue de Stalle
1180 Bruxelles

DROUOT.com
Live

Estimations gratuites sur www.haynault.be

interencheres

Pour recevoir un bouquet et une rente indexée et non taxée, en occupant ou non votre immeuble :

Pensez au **VIAGER !**

L'expérience et la confiance en viager portent un nom :



Marie-Noël de MUNTER
vous renseigne sans frais.

Licenciée en droit,
experte en viager depuis plus de 20 ans
Agréée I.P.I. n°101 132

Du studio à la propriété de prestige,
nous vous offrons un service de qualité
rendu dans la discrétion et l'efficacité.

Avenue Léopold Wiener, 114
1170 - Bruxelles

02.672 30 26 | 0495.51 29 93

mn.demunter@immoviager.be
www.immoviager.be

Artisan Garnisseur
Christophe De Nys



Rue David Van Bever 73 - 1150 Bruxelles
Tél : (02) 762 35 68 - Gsm : 0478 201 697
www.artisangarnisseur.be



LA LB VOUS PRÉSENTE SES ÉLUS !

Les mandataires communaux Open MR et LES ENGAGÉS ont entamé leur mandat avec enthousiasme et énergie. Ils remercient les Wolusanpétrusiens de leur avoir accordé leur confiance et seront à leur écoute et à leurs côtés au cours des six années à venir.



Benoit Cerexhe
Bourgmestre

Tanguy Verheyen
Premier échevin



Damien De Keyser
Echevin

Philippe van Cranem
Echevin



Françoise de Callatay
Echevine

Carla Dejonghe
Schepen



Georges Dallemagne
Echevin

Dominique Harmel
Echevin



Christophe De Beukelaer
Conseiller communal
Député au Parlement bruxellois

Muriel Godhaid-Sterckx
Présidente du CPAS



Marie Cruysmans
Conseillère communale
Députée au Parlement bruxellois

Alexia Bertrand
Conseillère communale
Secrétaire d'Etat au Budget et à la Protection des consommateurs



Yvan Verougstraete
Conseiller communal
Président du conseil communal
Député au Parlement européen

Anne-Charlotte d'Ursel
Conseillère communale
Députée au Parlement bruxellois



Alexandre Pirson
Conseiller communal

Etienne Dujardin
Conseiller communal



Virginie Van Lierde
Conseillère communale
Conseillère de police

Jean-Nicolas Laurent Josi
Conseiller communal



Martine Luwana
Conseillère communale
Conseillère CPAS

Christine Sallé
Conseillère communale



Emmanuel Fouarge
Conseiller communal

Géraldine de Chestret
Conseillère communale



Fabienne Puel van Raemdonck
Conseillère communale
Conseillère de police

Clémence Decrop
Conseillère communale





VIAGERIM J.F. JACOBS

**Le spécialiste du viager - Rente maximum indexée
Non taxée - Bouquet élevé
Brochure gratuite sur demande. Aucun frais**

BUREAU BRUXELLES
Rue Solleveld, 2
1200 Bruxelles
02/762.35.17

BUREAU BRABANT WALLON
Chaussée de Tervuren, 155
1410 Waterloo
02/762.78.12

Jun Gobron Architecture d'intérieur

Plus de 10 années d'expertise dans des projets variés: de la conception de cuisines ou de SDB à des rénovations complètes, je me charge personnellement de votre projet. Première visite gratuite sur WSP.

0486 02 30 00
www.jungobron.com
contact@jungobron.com
Avenue Père Agnello 15
1150 Bruxelles



WOLU MAG 1150



Réservez votre
emplacement dans
le wolumag

0475 30 64 39

patrick.molitor@outlook.com

FUNERAILLES

LEGRAND-JACOB

CEREMONIES TOUS BUDGETS
CREMATION - INHUMATION
UN NUMERO DE TELEPHONE A
VOTRE SERVICE 24H SUR 24H

02/779 99 05

PARVIS SAINTE-ALIX 21 - 1150 WSP
WWW.LEGRAND-JACOB.BE
INFO@LEGRAND-JACOB.BE



ECOLO-GROEN WOLUWE 1150 DÉNONCE UNE AUGMENTATION DE LA FISCALITÉ INJUSTE ET SANS VISION

Le groupe Ecolo-Groen Woluwe 1150 exprime sa vive opposition à la décision de la Liste du Bourgmestre (Les Engagés+MR) d'augmenter la fiscalité locale via un tax shift (+6,6 millions d'euros au Précompte Immobilier (PRI), -1 million à l'Impôt des Personnes Physiques (IPP)). Cette réforme est, selon nous, une mesure injuste et mal calibrée, qui pèsera lourdement sur les épaules de la classe moyenne.

UNE RÉFORME INJUSTE POUR LES CITOYENS

La réforme votée lors du dernier conseil communal se traduit par une hausse uniforme du PRI, imposant une charge identique à tous les propriétaires sans tenir compte de leurs capacités contributives.

Nous comprenons l'envie d'attendre la réforme bruxelloise qui pourrait différencier individuellement la contribution de chaque ménage mais celle-ci n'a pas encore été votée et n'est pas prêt de l'être.

C'est pourquoi nous avons proposé de mettre en place un mécanisme qui pourrait atténuer ces impacts et redistribuer équitablement l'effort fiscal. En effet, une prime communale forfaitaire, de type BE-Home, pourrait partiellement compenser cette augmentation pour les propriétaires occupant leur maison. Ce dispositif permettrait de protéger les familles, les retraités et les citoyens les plus vulnérables.

Malgré nos efforts en conseil communal pour convaincre la majorité de l'utilité d'un tel mécanisme, il semble qu'aucune volonté réelle ne soit affichée pour introduire cette différenciation dès aujourd'hui. Ignorer cette possibilité et taxer tout le monde de manière uniforme est une approche que nous considérons profondément injuste.

UNE ABSENCE DE VISION ET DE PLAN CLAIR

De plus, une augmentation des impôts devrait être accompagnée d'une justification solide, soutenue par un budget comportant des projets structurants et une déclaration de politique générale. Or, aucun plan d'investissement ni vision claire n'ont été présentés à ce jour. Nous, citoyens, sommes en droit de savoir à quoi serviront ces nouvelles recettes : financeront-elles des initiatives essentielles, comme la transition climatique ou la rénovation du parc immobilier communal ? Aujourd'hui, ces questions restent sans réponse, ce qui est inacceptable.

UNE DEMANDE DE TRANSPARENCE ET DE JUSTICE FISCALE

Nous demandons donc à la majorité de reconsidérer cette réforme fiscale et de creuser la faisabilité d'une prime communale compensatoire pour 2025, comme nous l'avons déjà suggéré en octobre dernier. La transparence sur l'utilisation des fonds collectés doit également devenir une priorité absolue.



info@woluwe1150.ecolo.be



Florentine Röell

conseillère communale



Vincent Wauters

conseiller communal



Sophie Hiernaux

conseillère communale



Christiane Meko Ananga

conseillère communale



Antoine Bertrand

conseiller communal



Caroline Lhoir

conseillère communale



BOUCHERIE - SLAGERIJ

FRAIS ET QUALITÉ GARANTIE - VERS EN KWALITEIT GEGARANDEERD

SINT-ALEIDISVOORPLEIN, 18 - 1150 SPW - 02/770 44 09

Funérailles ABELOOS

Rue François Gay, 8 - 1150 Woluwe-Saint-Pierre
 Téléphone 02.770.27.13 – 0479.744.740
 Fax 02.762.71.20 - stephaneabeloos@hotmail.com

**ORGANISATION DE FUNERAILLES DE TOUTES CLASSES
 TRANSPORT VILLE ET PROVINCE - ETRANGER**

Cercueils - Funérarium - Couronnes - Lettres de faire-part
 Voitures - Corbillards - Incinération - Ensevelissement nuit et jour
 TOUTES DEMARCHES EVITEES AUX FAMILLES

THE BEST COPY CENTER OF BRUSSELS

- * COPIES COULEUR ET NOIR & BLANC DE QUALITÉ
- * IMPRESSION DES PLANS
- * SCANNE TOUT FORMAT !!!
- * RELIURES SPIRALES & COLLAGES
- * PLASTIFICATIONS TOUT FORMAT
- * LIVRETS, COURS, MANUEL, TFE, PLIAGE & AGRAFAGES ETC ...

DE TOUS VOS DOCUMENTS !

INFO@NEWPRINT.BE

N'HÉSITÉZ PAS... UNE SEULE ADRESSE

69A VAL DES SEIGNEURS
 1150 BRUXELLES « STOCKEL »

02/772 91 33

SOLUTION (green arrow pointing right)
PROBLEM (red arrow pointing left)



GROUPE CITOYENS+PS-VOORUIT QUI SONT VOS TROIS ÉLUS AU CONSEIL COMMUNAL ?

Chers habitants de Woluwe Saint-Pierre,
Grâce à votre soutien et à votre confiance lors des élections communales du 13 octobre dernier, le score de notre liste a réalisé un bond exceptionnel, passant à 1830 voix (soit une augmentation record de 762 voix par rapport au score de 2018), ce qui nous permet de compter désormais trois élus au conseil communal.
À l'entame de cette nouvelle mandature qui s'annonce riche d'enjeux pour notre commune, nous avons le grand plaisir de vous présenter les membres de notre groupe :



CATHY VAESSEN

Résidant depuis 15 ans dans le quartier du Chant d'Oiseau, Cathy s'investit bénévolement dans des initiatives locales comme le Chant d'Oiseau Quartier Durable ou des événements ponctuels tels que l'organisation de la venue de Saint-Nicolas au CCCO. Cycliste engagée, soucieuse de l'environnement, créative et jusqu'au-boutiste, elle met beaucoup d'énergie à contribuer positivement à l'évolution de Woluwe-Saint-Pierre, veillant à ce que les intérêts de tous les habitants soient pris en compte. Cathy incarne l'axe « Citoyen » de notre projet pour notre belle commune.



NOURREDINE CHAGHOUANI

Diplômé en gestion et résident de notre commune depuis 1997, Nourredine travaille actuellement à la STIB où il est aussi délégué syndical. Observateur engagé dans la lutte contre les injustices et les inégalités, et doté de grandes qualités humaines telles que l'écoute bienveillante et l'empathie, notre nouveau conseiller a choisi de s'investir dans la vie politique locale pour défendre le bien-être et la dignité de tous. Travailleur rigoureux et passionné, Nourredine s'attachera à défendre les valeurs d'inclusion et de participation citoyenne dans une commune ouverte et durable.



CÉCILE VAINSEL

Cheffe de groupe et Conseillère communale depuis 12 ans, juriste de formation, Cécile a été Directrice d'Administration Culture, Jeunesse, Sport et Tourisme social à la Cocof, avant de siéger comme députée régionale au Parlement bruxellois. Elle a également fondé en 2017 le Freego solidaire pour lutter contre le gaspillage alimentaire tout en assistant les personnes dans le besoin. Cécile est enfin co-présidente avec Carlos Crespo de la section PS de Woluwe Saint-Pierre.

CENTRE AUDITIF BLONDIAU

4 générations de spécialistes des troubles de l'audition

L'intelligence artificielle au service des malentendants

En octobre 1989, Jean Blondiau ouvrait sa 1^{ère} consultation en audiologie. Depuis, la vente des appareils auditifs a pris trop souvent une direction commerciale alors que c'est avant tout un métier de service. Fort d'une expérience de 35 ans, il est installé à Waterloo et s'est entouré de collaborateurs expérimentés pour les centres d'Ohain, Jambes et Woluwe afin de donner une place plus importante au conseil et au service en prenant le temps nécessaire avec les patients.

INTERVIEW AVEC CET ARTISAN DE L'AUDITION

D'où vous vient cette passion ?

Hérité d'une longue tradition familiale dans le traitement des troubles de l'audition, le traitement des déficiences auditives a une valeur culturelle très ancienne dans la famille Blondiau. Déjà, mon arrière-grand-père, puis mon grand-père et, enfin, mon père étaient chirurgiens ORL.

Pour vous, le temps nécessaire au bon réglage de l'appareil est primordial

En effet, j'ai remarqué que le temps accordé à l'écoute, le choix de la marque proposée et la recherche du réglage optimal génèrent un taux de réussite bien plus important. Cette façon de travailler a toujours été la mienne. Mon objectif est de trouver l'appareil le mieux adapté aux besoins du patient. C'est tout à fait possible, il y a 8 grandes marques. Chacune a ses spécificités, ses caractéristiques et cela vaut vraiment la peine de chercher et de comparer. D'ailleurs, ce n'est pas le prix qui déterminera le résultat, mais bien l'approche et la façon de régler l'appareil auditif. Il est même possible d'obtenir un très bon résultat avec un appareil entrée de gamme. Le coût de l'appareil auditif c'est la technologie, mais aussi et surtout le service. En effet,

le cerveau va s'adapter à l'appareil auditif et les consultations de réglages sont importantes durant la vie de l'appareil auditif (5 à 7 ans) d'autant plus que les appareils actuels utilisent des mises à jour comme pour Windows®. L'audiologue doit être disposé à rester en contact avec son patient, à chercher le temps qu'il faut et le patient, pour ce faire, doit être présent et ne pas négliger la période d'essai.

La problématique est bien connue au sein de votre équipe ?

Priorité est donnée à l'aspect humain. Des malentendants sont ainsi intégrés à l'équipe Blondiau. C'est important de s'entourer et de travailler avec des personnes concernées, connaissant les mêmes difficultés que nos patients. C'est une garantie d'être certains de pouvoir répondre aux besoins et aux attentes de ceux-ci. Sur place, à cet effet, une salle de conférences intégrée aux installations permet aux personnes intéressées de participer à des colloques scientifiques et d'échanger leurs expériences.

Avez-vous d'autres cordes à votre arc ?

Trompettiste et comédien amateur, j'évolue dans des petits concerts et dans une troupe de théâtre.

Nous collectons aussi les appareils usagés au profit de l'ONG Audition Solidarité qui les répare gratuitement pour les placer ensuite chez les enfants sourds dans les pays défavorisés.

Un conseil pour les patients ?

Ce n'est définitivement pas un produit fini. Il demande un suivi régulier durant et après la période d'essai. Pour finir, ce sont bien la transparence, l'éthique et l'indépendance dans notre métier qui sont sources de satisfaction chez nos patients. L'ouïe est un organe vital. Essayer un appareil ne coûte rien. En revanche, ne pas essayer, c'est courir le risque de voir son audition se dégrader de façon irrémédiable. Nous avons vu des patients récupérer une certaine acuité auditive grâce à leurs appareils auditifs. On sait aujourd'hui que la mauvaise audition risque d'entraîner des troubles cognitifs irréversibles.

2025

L'intelligence artificielle s'installe dans les appareils auditifs.

Amélioration importante de compréhension de la parole dans le bruit.

Laissez-vous surprendre en faisant un test gratuit.

OHAIN

426 Ch. de Louvain
1380 Ohain

WOLUWÉ-SL

18 Place Saint Lambert
1200 Woluwé SL

WATERLOO

Chaussée Bara, 598
1410 Waterloo

NAMUR-JAMBES

Av. Prince de Liège, 1
5100 Jambes

MATRAQUAGE FISCAL SURPRISE À WOLUWE-SAINT-PIERRE

La nouvelle a douché tous ceux qui avaient cru aux promesses de la Liste du Bourgmestre. Après 24 années sans augmentation d'impôt, et à peine DéFI sorti de la majorité, l'alliance OpenMR-Engagés procède à une augmentation spectaculaire des décimes additionnels du précompte immobilier, les faisant passer de 2200 à 2700. C'est tant l'augmentation elle-même qui choque - elle touchera tout le monde, y compris les propriétaires les plus modestes - que la méthode: sans annonce durant la campagne et sans budget 2025, cette augmentation de recettes se fait sans plan d'ensemble. Le caractère éventuellement provisoire de cette mesure ne doit duper personne : l'histoire de ce pays, en particulier son histoire fiscale, est parsemée de mesures provisoires que jamais personne n'a eu le courage d'en suite retirer. C'est un message désastreux, contre lequel ont voté les deux conseillers DéFI.



LE BUDGET COMMUNAL EST FRAGILE, L'IMPACT FINANCIER D'UN TRANSFERT DES CHÔMEURS DE PLUS DE 2 ANS VERS LES CPAS SERAIT DRAMATIQUE.

Alors qu'une importante augmentation des impôts a été votée par la majorité (OpenMR - Les Engagés), DéFI s'inquiète de l'impact important que pourrait avoir sur le budget communal l'introduction d'une limitation dans le temps des allocations de chômage. Cette mesure, préconisée dans les programmes électoraux du MR et des Engagés, engendrerait en effet à Woluwe-Saint-Pierre le basculement de près de 677 chômeurs à charge du budget fédéral vers le CPAS dont le budget est à charge de la commune et de ses habitants. Outre que ce sont les services régionaux, Actiris entre autres, et non les CPAS qui sont les mieux armés pour activer les demandeurs d'emploi vers le monde du travail, il s'agit ici, ni plus ni moins, d'une rupture de la solidarité nationale et donc un premier pas vers la régionalisation des allocations de chômage qui se fera principalement au détriment de Bruxelles. Il n'en demeure pas moins qu'il est primordial de pouvoir rapidement permettre aux demandeurs d'emploi de retrouver un travail décent. Les études nous prouvent que l'exclusion ne résout rien, au contraire, par exemple, d'une obligation de formation, préconisée par DéFI.

Face à l'impact important que pourrait avoir cette mesure sur le budget communal, nous avons déposé au dernier conseil communal une motion demandant le maintien de la prise en charge de l'ensemble des chômeurs par la sécurité sociale fédérale. Celle-ci a été, à notre étonnement, rejetée par la majorité OpenMr - Les Engagés.

OUI, LA CULTURE EST AUSSI UNE AFFAIRE PUBLIQUE

Un président de parti libéral a récemment dit que dans son monde idéal, il n'y aurait pas de ministère de la Culture. Cette déclaration a glacé immédiatement un grand nombre d'acteurs culturels. La réalité est que les créateurs ont besoin des pouvoirs publics pour être soutenus face au pouvoir des grandes machines. En culture il est sain que le fort n'écrase pas chaque jour le faible ; la soutenir est donc un enjeu politique légitime. Il faut pouvoir le dire: quelles que fussent les majorités successives, la commune de Woluwe-Saint-Pierre a été au rendez-vous du soutien aux arts et aux créateurs, que ce soit par son soutien à la comédie Claude Volter, ses centres culturels ou ses activités. Nous espérons que ce sera toujours le cas à l'avenir et nous y veillerons particulièrement.

DÉFI

L'ALTERNATIVE
À WOLUWE-SAINTE-PIERRE



**Jonathan
de Patoul**

Chef de groupe DéFI
au conseil communal.
0474.838849
jdepatoul@
parlement.brussels



**François
De Smet**

Conseiller communal
Député fédéral
Tel: 0474.260088
de.smet.francois@gmail.com

NUMÉROS UTILES / NUTTIGE TELEFOONNUMERS

ADMINISTRATION COMMUNALE - WWW.WOLUWE1150.BE -
GEMEENTEBESTUUR

Heures d'ouverture / Openingsuren

du lu au ve/van ma tot vr 8.30 > 13.00 - Me/Wo 14.00 > 16.00 - Je/Do 16.00 > 19.00

Urbanisme/stedenbouw - sur rendez-vous / Op afspraak

Numéro général - 02/773.05.11 - Algemeen nummer

Affaires sociales - 02/773.05.60 - Sociale zaken

Classes moyennes et Indépendants - 02/773.07.84. - Middenstand en Zelfstandigen

Cabinet du Bourgmestre - 02/773.05.34 - Kabinet van de Burgemeester

Carte riverain - 02/773.05.54 - Bewonerskaart

Culture - 02/435.59.92 - Cultuur - 02/773.07.64.

Emploi - 02/773.07.42 - Tewerkstelling

Enseignement - 02/773.06.86 - Onderwijs

Environnement - 02/773.06.23 - Leefmilieu

Etat civil - 02/773.05.70 - Burgelijke stand

Jeunesse - 02/773.05.65 - Jeugd

Permis de conduire - passeports - casier judiciaire / Rijbewijs - Paspoorten - Strafblad

02/773.05.44 - 02/773.07.75 - 02/773.05.42

Cartes d'identité : 02/773.05.43 - 02/773.05.46 - Identiteitskaarten

Étrangers : 02/773.05.47 - 02/773.05.31 - Vreemdelingen

Inscriptions/certificats : 02/773.05.41 - 02/773.06.62 - Inschrijvingen/Certificaten

Propreté publique - 02/773.06.12 - Netheid

Recette - 02/773.05.56/57 - Ontvanger

Seniors - 02/773 05 60 - Seniors

Stationnement / réservation d'emplacement - 02/773.07.80 - Parkeerbeleid

Travaux - 02/773.06.28 - Werken

STJ - 02/773.05.32 - ZIJ

Urbanisme - 02/773.06.36 - Stedenbouw

CENTRE CULTUREL ET DE CONGRÈS - CULTUUR EN CONGRESCENTRUM

Billetterie - 02/435.59.99 - Informatie & plaatsbespreking 02/773.05.92.

Location de salle - 02/435.59.90 - Zaalreservatie

CPAS - 02/773.59.00 - OCMW

Habitations sociales - 02/435.23.50. - Sociale Woningen

Club Wolu Parc 02/773.07.88.

Sportcity - 02/773.18.20 - Sportcity

Médiatrice de proximité - 0473/717.003 - Wijkbemiddeling

POLICE - ZONE MONTGOMERY - POLITIE - ZONE MONTGOMERY

dispatching central (24/24) - 02/788.53.43 - dispatching zone Montgomery (24/24)

Division de Woluwe-Saint-Pierre (24/24) - 02/788.93.01 - Afdeling Sint-Pieters-Woluwe (24/24)

Problème en voirie communale - Problemen betreffende het gemeentelijk wegennet

fixmystreet.brussels

travaux@woluwe1150.be / werken@woluwe1150.be

PARC À CONTAINERS

L'accès à la déchetterie se fait sur présentation de la carte d'identité.

Adresse : **Val des Seigneurs, 146 (quartier de Stockel) 0800/ 98 181**

Heures d'ouverture :

Mardi de 09.00 à 18.45

Mercredi de 09.00 à 18.45

Jeudi de 09.00 à 15.45

Vendredi de 09.00 à 15.45

Samedi de 09.00 à 15.45

Par courtoisie, veuillez vous présenter au minimum 15 minutes avant l'heure de fermeture.

CONTAINERPARK

Toegang tot het containerpark op vertoon van uw identiteitskaart.

Adres: **Herendal 146 (Stokkel) 0800/ 98 181**

Openingsuren:

Dinsdag van 09.00 tot 18.45

Woensdag van 09.00 tot 18.45

Donderdag van 09.00 tot 15.45

Vrijdag van 09.00 tot 15.45

Zaterdag van 09.00 tot 15.45

Gelieve ten minste 15 minuten voor het sluitingsuur toe te komen in het containerpark.

PANNE D'ÉCLAIRAGE

Vous pouvez signaler une panne d'éclairage dans l'espace public sur www.fixmystreet.brussels ou sur www.sibelga.be. Si la panne met en danger la sécurité publique, contactez le 02/274.40.66 (24h/24 et 7j/7).

VERLICHTING DEFECT

U kunt een defect in de verlichting in de openbare ruimte melden op www.fixmystreet.brussels of op www.sibelga.be. Als het defect de openbare veiligheid in gevaar brengt, neem dan contact op met 02/274.40.66 (24 uur per dag, 7 dagen per week).



L I N D B E R G ^{oo}

Design avant-gardiste

Hugh porte une Air Titanium Rim
Fabriquée au Danemark



Rue de l'Eglise 114
1150 Stockel
Tel: 02 772 70 75
info@michilsopticiens.be





RENTMEESTERS

UN PRODUIT DE QUALITÉ N'EST PAS FORCÉMENT CHER.
DEMANDEZ VOTRE DEVIS.

02 772 66 77

LUC@RENTMEESTERS.BE - WWW.VOLET.BE
RUE AU BOIS 135 BOSSTRAAT 1150 BRUXELLES



VOLETS/TENTES SOLAIRES/OUTDOOR LIVING/STORES/ELECTRIFICATION DE VOLETS/SCREEN/MOUSTIQUAIRES/PORTES DE GARAGE
ROLLUIKEN/ZONNETENTEN/OUTDOOR LIVING/STORES/ELEKTRIFICATIE VAN ROLLUIKEN/SCREEN/MOUSTIQUAIRES/GARAGEPOORTEN



mais aussi

STORES INTÉRIEURS



VÉNITIEN ALU



VÉNITIEN BOIS



CALIFORNIEN



ROULEAU



PLISSÉ
DUETTE



SILHOUETTE



TWIST



STORES
TEXTILE